

คู่มือแนะนำประชาชน
การปฏิบัติงานด้านการป้องกันและบรรเทาสาธารณภัย
สำนักงานเทศบาลตำบลดอกไม้
พ.ศ. ๒๕๖๗



เทศบาลตำบลดอกไม้
อำเภอสุวรรณภูมิ จังหวัดร้อยเอ็ด

คู่มือการปฏิบัติงาน

ป้องกันและบรรเทาสาธารณภัย



คำนำ

สาธารณสุขยังคงมีแนวโน้มที่จะเกิดขึ้นอย่างต่อเนื่องและซับซ้อนมากขึ้น เนื่องจากความแปรปรวนของภูมิอากาศโลก ความเสื่อมโทรมของทรัพยากรธรรมชาติประกอบกับการเปลี่ยนแปลงโครงสร้างสังคมไทยจากสังคมชนบทไปสู่สังคมเมืองอย่างรวดเร็ว ประชาชนมีโอกาสอาศัยอยู่ในพื้นที่เสี่ยงภัยเพิ่มขึ้นส่งผลให้ความเสียหายจากสาธารณภัยรุนแรงมากขึ้น ทั้งภัยธรรมชาติ เช่น อุทกภัย วาตภัย ภัยแล้ง ภัยหนาว และภัยจากการกระทำของมนุษย์ เช่น อัคคีภัย อุบัติภัย การรั่วไหลของสารเคมีอันตราย

องค์กรปกครองส่วนท้องถิ่นซึ่งเป็นหน่วยงานที่อยู่ใกล้ชิดกับประชาชน และมีบทบาท ภารกิจในการเข้าไปให้ความช่วยเหลือและบรรเทาภัยในระดับแรก ก่อนที่หน่วยงานภายนอกจะเข้าไปให้ความช่วยเหลือ ประกอบกับพระราชบัญญัติป้องกันและบรรเทาสาธารณภัย พ.ศ. ๒๕๕๐ กำหนดให้องค์กรปกครองส่วนท้องถิ่นมีหน้าที่ในการป้องกันและบรรเทาสาธารณภัยและให้ผู้บริหารองค์กรปกครองส่วนท้องถิ่นเป็นผู้อำนวยการท้องถิ่นในการป้องกันและบรรเทาสาธารณภัยในท้องถิ่นของตน จึงถือเป็นภารกิจสำคัญขององค์กรปกครองส่วนท้องถิ่นที่ต้องเตรียมความพร้อมในการป้องกันสาธารณภัย และพัฒนาขีดความสามารถในการเผชิญเหตุและให้ความช่วยเหลือผู้ประสบภัยภายหลังจากสถานการณ์การภัยพิบัติ

ดังนั้นเทศบาลตำบลดอกไม้จึงได้จัดทำคู่มือและแผนการปฏิบัติการในการป้องกันและบรรเทาสาธารณภัยสำหรับเป็นแนวทางปฏิบัติในการป้องกันและบรรเทาสาธารณภัยร่วมกับหน่วยงานต่าง ๆ ในพื้นที่รับผิดชอบและพื้นที่ข้างเคียง ตั้งแต่ก่อนเกิดภัย ระหว่างเกิดภัย ได้อย่างถูกต้องตามกฎระเบียบที่เกี่ยวข้อง สอดคล้องกับแผนการป้องกันและบรรเทาสาธารณภัยจังหวัดและแผนต่าง ๆ ที่เกี่ยวข้องเพื่อป้องกันและลดความสูญเสียจากการเกิดภัยที่มีผลต่อชีวิตทรัพย์สินและเศรษฐกิจได้อย่างมีประสิทธิภาพ

(นายบวร ประสาร)

นายกเทศมนตรีตำบลดอกไม้

ผู้อำนวยการศูนย์ อปพร.

สารบัญ

หน้า

คำนำ

๑

สารบัญ

๒

บทที่ ๑

บทนำ

วัตถุประสงค์

บทที่ ๒

ข้อมูลพื้นฐานของ ทต.ดอกไม้

๒.๑ ลักษณะทางภูมิศาสตร์

๒.๒ ประชากร

๒.๓ ลักษณะการประกอบอาชีพ

๒.๔ สถิติการเกิดสาธารณสุข

๒.๕ ข้อมูลความเสี่ยงภัย

๒.๖ การประเมินความเสี่ยงภัยของ ทต.ดอกไม้

บทที่ ๓

การจัดตั้งกองอำนวยการป้องกันและบรรเทาสาธารณภัย

๓.๑ องค์กรปฏิบัติ

๓.๒ โครงสร้างและหน้าที่ของกองอำนวยการป้องกันและบรรเทาสาธารณภัย

บทที่ ๔

การปฏิบัติก่อนเกิดสาธารณภัย

๔.๑ วัตถุประสงค์

๔.๒ หลักการปฏิบัติ

บทที่ ๕

การปฏิบัติในภาวะฉุกเฉิน

๕.๑ วัตถุประสงค์

๕.๒ การปฏิบัติเมื่อเกิดสาธารณภัย

๕.๓ การจัดตั้งศูนย์บัญชาการเหตุการณ์

บทที่ ๖

การอพยพ

๖.๑ วัตถุประสงค์

๖.๒ การปฏิบัติ

บทที่ ๗

การปฏิบัติหลังเกิดภัย

๗.๑ วัตถุประสงค์

๗.๒ หลักการปฏิบัติ

๗.๓ การปฏิบัติ

บทที่ ๘

การสื่อสาร

หลักการสื่อสาร

บทที่ ๙

การประสานการปฏิบัติกับองค์การสาธารณสุข

๙.๑ หลักการปฏิบัติ

ภาคผนวก

ก. บัญชีรายชื่อบุคคลและหน่วยงานต่าง ๆ พร้อมเบอร์โทรศัพท์ติดต่อ

ข. บัญชีสถานที่สำคัญในเขต ทต.ดอกไม้

ค. พื้นที่ปลอดภัยในเขต ทต.ดอกไม้

ง. บัญชีเครื่องจักรกล ยานพาหนะ และอุปกรณ์ที่ใช้ในงานป้องกัน ฯ แบบบูรณาการ

บทที่ ๑ บทนำ

สถานการณ์สาธารณสุขภัยหรือภัยพิบัติทางธรรมชาติในปัจจุบัน พบว่า ภัยพิบัติทางธรรมชาติที่เกิดขึ้น มีความถี่และความรุนแรงเพิ่มมากขึ้น ทั้งอุทกภัย ดินโคลนถล่ม แผ่นดินไหว พายุฤดูร้อน เป็นต้น โดยมีปัจจัยหลักมาจากการกระทำของมนุษย์ เช่น การตัดต้นไม้ การใช้ทรัพยากรธรรมชาติอย่างฟุ่มเฟือย การขยายตัวของภาคอุตสาหกรรม ล้วนเป็นสาเหตุที่ทำให้โลกมีการเปลี่ยนแปลงจนเข้าสู่ภาวะโลกร้อนที่รุนแรงและรวดเร็วขึ้น การเปลี่ยนแปลงของอุณหภูมิโลกมีผลต่อระบบนิเวศ เหมือนที่กำลังเกิดขึ้นในทวีปยุโรป หรือเมื่อเกิดฝนตกในปริมาณมาก เป็นเวลานานส่งผลให้เกิดน้ำท่วมหนัก และแผ่นดินถล่มดังที่เกิดขึ้นกับจังหวัดทางภาคใต้ของไทย

ประกอบกับพระราชบัญญัติป้องกันและบรรเทาสาธารณภัย พ.ศ. ๒๕๕๐ กำหนดให้องค์กรปกครองส่วนท้องถิ่นแห่งพื้นที่ คือ องค์การบริหารส่วนตำบล เทศบาล เมืองพัทยา และองค์กรปกครองส่วนท้องถิ่นอื่นที่มีกฎหมายจัดตั้ง มีหน้าที่ป้องกันและบรรเทาสาธารณภัยในเขตท้องที่ของตน โดยมีผู้บริหารท้องถิ่นขององค์กรปกครองส่วนท้องถิ่นแห่งพื้นที่นั้นเป็นผู้รับผิดชอบในฐานะอำนาจการท้องถิ่นและมีหน้าที่ช่วยเหลือผู้อำนวยความสะดวกและผู้อำนวยการอำเภอตามที่ได้รับมอบหมาย โดยมีปลัดองค์กรปกครองส่วนท้องถิ่นขององค์กรปกครองส่วนท้องถิ่นแห่งพื้นที่นั้น (ปลัดองค์การบริหารส่วนตำบล ปลัดเทศบาล ปลัดเมืองพัทยา) เป็นผู้ช่วยผู้อำนวยการท้องถิ่นรับผิดชอบและปฏิบัติหน้าที่ในการป้องกันและบรรเทาสาธารณภัยในเขตท้องที่ของตน และมีหน้าที่ช่วยเหลือผู้อำนวยการท้องถิ่นตามที่ได้รับมอบหมาย (มาตรา ๒๐)

วัตถุประสงค์

เทศบาลตำบลดอกไม้จัดทำคู่มือและแผนปฏิบัติการในการป้องกันและบรรเทาสาธารณภัยโดยมีวัตถุประสงค์ ดังนี้

๑.๑ เพื่อสร้างเสริมความรู้ ความเข้าใจ และความตระหนักเกี่ยวกับสาธารณภัยให้แก่ประชาชนและชุมชน

๑.๒ เพื่อให้ประชาชนและชุมชนเข้ามามีส่วนร่วมในการจัดทำคู่มือและแผน ฯ อันจะนำไปสู่การเตรียมความพร้อมและการสร้างความเชื่อมั่นในการป้องกันและบรรเทาสาธารณภัย

๑.๓ เพื่อพัฒนาขีดความสามารถในการให้บริการด้านการป้องกันและบรรเทาสาธารณภัยได้อย่างมีประสิทธิภาพ สามารถลดความสูญเสียที่เกิดจากภัยพิบัติให้เหลือน้อยที่สุด

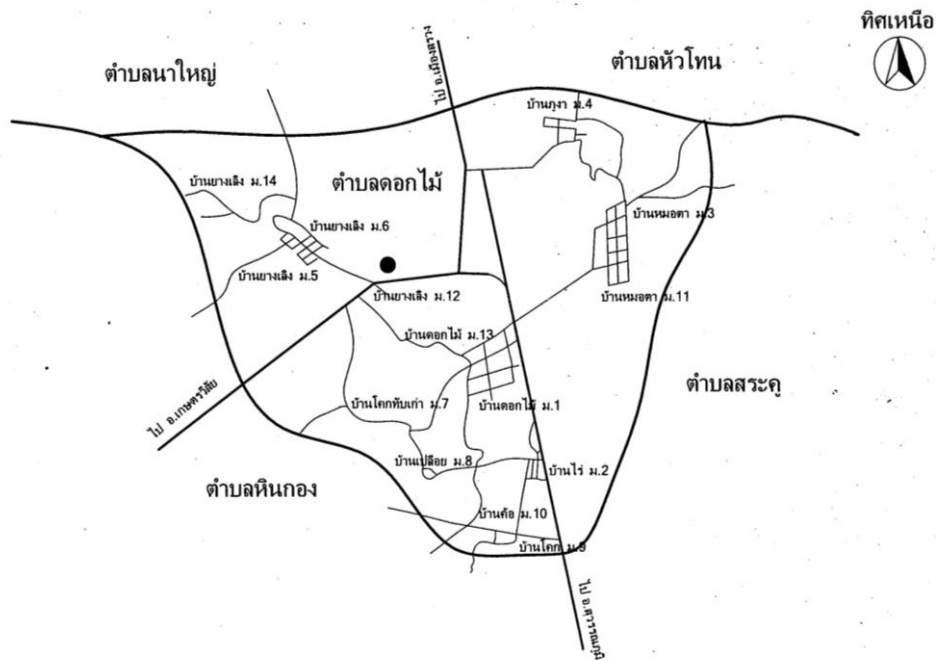
๑.๔ เพื่อให้ประชาชนที่ประสบภัยได้รับการช่วยเหลือฟื้นฟูอย่างทั่วถึง และทันเวลา

๑.๕ เพื่อบูรณาการระบบการสั่งการที่มีเอกภาพในการป้องกันและบรรเทาสาธารณภัย

๑.๖ เพื่อสร้างระบบบริหารจัดการสาธารณภัยที่ดี และสอดคล้องกับวัฏจักรการเกิดภัย

บทที่ ๒ ข้อมูลพื้นฐานของเทศบาลตำบลดอกไม้

แผนที่ตำบลดอกไม้



๒.๑ ลักษณะทางภูมิศาสตร์

เทศบาลตำบลดอกไม้ ตั้งอยู่ทางทิศตะวันตกเฉียงเหนือของอำเภอสุวรรณภูมิห่างจากอำเภอประมาณ ๗ กม. และห่างจากตัวจังหวัดประมาณ ๕๐ กม. มีเนื้อที่ปริมาณ ๔๙ ตร./กม. หรือประมาณ ๓๐,๖๒๕ ไร่ มีลักษณะภูมิประเทศเป็นพื้นราบมีอาณาเขตติดต่อ ดังนี้

ทิศเหนือ	ติดต่อกับตำบลนาใหญ่
ทิศใต้	ติดต่อกับตำบลหินกอง
ทิศตะวันตก	ติดต่อกับตำบลหินกอง
ทิศตะวันออก	ติดต่อกับตำบลสระคูและตำบลหินกอง

๒.๒ ประชากร

จำนวนประชากรและความหนาแน่นประชากร จากข้อมูลการจัดเก็บ จปฐ.ประจำปี ๒๕๖๖ มีความหนาแน่นเฉลี่ย ๙๒ คน/ตร.กม. และมีจำนวนครัวเรือนทั้งสิ้น ๑,๓๐๙ ครัวเรือน ซึ่งจะดูได้จากตารางเปรียบเทียบ

หมู่ที่	ชื่อหมู่บ้าน	จำนวนประชากร			จำนวน ครัวเรือน	ชื่อผู้นำชุมชน
		ชาย	หญิง	รวม		
๑	บ้านดอกไม้	๑๙๒	๑๙๘	๓๙๐	๑๒๐	นายวิเรียน สีตามา
๒	บ้านไร่	๑๒๔	๑๕๖	๒๘๐	๘๕	นายชัยสิทธิ์ สาคร
๓	บ้านหมอตา	๓๑๐	๓๑๒	๖๒๒	๑๗๐	นายสมเกียรติ นามเมือง
๔	บ้านภูงา	๑๔๒	๑๕๗	๒๙๙	๙๔	นายประจักษ์ฤทธิ์ พันธุ์หินกอง
๕	บ้านยางเลิง	๒๑๑	๒๒๕	๔๓๖	๑๒๖	นางศาลายุทธ เอี่ยมสกุล
๖	บ้านยางเลิง	๑๘๙	๒๒๙	๔๑๘	๑๒๑	นายคุณ แสนทิพย์
๗	บ้านโคกทับเก่า	๕๕	๕๖	๑๑๑	๓๓	นางสาวภัทรธิดา ใจอินทร์
๘	บ้านเปลือย	๖๘	๖๒	๑๓๐	๔๒	นางสาวนุชจรีรัตน์ ศรีจันทวงศ์
๙	บ้านโคก	๑๒๑	๑๑๐	๒๓๑	๖๔	นายจิตติ สาคร
๑๐	บ้านค้อ	๙๙	๑๑๒	๒๑๑	๖๑	นายปิยพงษ์ มะลิซ้อน
๑๑	บ้านหมอตา	๒๙๒	๒๙๕	๕๘๗	๑๕๕	นายบุญพัน พลสนาม
๑๒	บ้านยางเลิง	๑๐๙	๑๑๙	๒๒๘	๗๓	นางสาวมณี เศษโถ
๑๓	บ้านดอกไม้	๒๒๗	๒๓๔	๔๖๑	๑๓๑	นายอรุณ เหล่าพินิจนันท์
๑๔	บ้านยางเลิง	๖๘	๖๖	๑๓๔	๓๔	นายพิชัย ยมรัตน์
รวม		๒,๒๐๗	๒,๓๓๑	๔,๕๓๘	๑,๓๐๙	

๒.๓ ลักษณะการประกอบอาชีพ

ประชาชนร้อยละ ๙๐ ของเทศบาลตำบลดอกไม้ประกอบอาชีพเกษตรคือนาข้าว ทั้งนี้เนื่องจากสภาพภูมิศาสตร์ที่เหมาะสมกับ การเพาะปลูก เฉลี่ยรายได้ประชากรต่อหัว/ต่อปี ๒๓,๐๐๐ บาท

๒.๔ สถิติการเกิดสาธารณภัย เทศบาลตำบลดอกไม้ (ภัยพิบัติเรียงตามลำดับความรุนแรงของภัยมากไปน้อย)

๑. อุทกภัย / โคลนถล่ม

วัน/เดือน/ปี ที่เกิดภัย	สาเหตุการเกิดภัย	พื้นที่ประสบภัย (หมู่บ้าน / ชุมชน)	จำนวนครัวเรือนที่ประสบภัย (ครัวเรือน)	เสียชีวิต (คน)	บาดเจ็บ (คน)	มูลค่าความ เสียหาย (บาท)
-	-	-	-	-	-	-

(ที่มา:ข้อมูล ณ วันที่.....เดือน.....พ.ศ.....)

๒. วาตภัย

วัน/เดือน/ปี ที่เกิดภัย	สาเหตุการเกิดภัย	พื้นที่ประสบภัย (หมู่บ้าน / ชุมชน)	จำนวนบ้านเรือนเสียหายทั้งหมด (หลัง)	จำนวนบ้านเรือน เสียหายบางส่วน (หลัง)	มูลค่าความ เสียหาย (บาท)
-	-	-	-	-	-

(ที่มา:ข้อมูล ณ วันที่.....เดือน.....พ.ศ.....)

๓. ภัยแล้ง

วัน/เดือน/ปี ที่เกิดภัย	สาเหตุการเกิดภัย	พื้นที่ประสบภัย (หมู่บ้าน / ชุมชน)	จำนวนครัวเรือนที่ ประสบภัย (ครัวเรือน)	พื้นที่การเกษตร เสียหาย (ไร่)	จำนวนสัตว์ที่ ได้รับผลกระทบ (ไร่)	มูลค่าความ เสียหาย (บาท)
-	-	-	-	-	-	-

(ที่มา:ข้อมูล ณ วันที่.....เดือน.....พ.ศ.....)

๔. อัคคีภัย

วัน/เดือน/ปี ที่เกิดภัย	สาเหตุการเกิดภัย	พื้นที่ประสบภัย (หมู่บ้าน / ชุมชน)	จำนวนครัวเรือนที่ ประสบภัย (ครัวเรือน)	เสียชีวิต (คน)	บาดเจ็บ (คน)	มูลค่าความ เสียหาย (บาท)
-	-	-	-	-	-	-

(ที่มา:ข้อมูล ณ วันที่.....เดือน.....พ.ศ.....)

๒.๕ ข้อมูลความเสี่ยงภัย

(๑) พื้นที่เสี่ยงภัย

ที่	หมู่บ้าน / ชุมชน	ลักษณะทางกายภาพ	ประเภทภัยที่เกิดขึ้นบ่อยครั้ง / คาดว่าจะเกิดขึ้น
๑	หมู่ ๕ บ้านยางเลิง	เป็นที่ราบลุ่ม/มีลำน้ำเสียว	น้ำท่วม
๒	หมู่ ๖ บ้านยางเลิง	เป็นที่ราบลุ่ม/มีลำน้ำเสียว	น้ำท่วม
๓	หมู่ ๗ บ้านโคกทับเก่า	เป็นที่ราบลุ่ม/มีลำน้ำเสียว	น้ำท่วม
๔	หมู่ ๘ บ้านเปลือย	เป็นที่ราบลุ่ม/มีลำน้ำเสียว	น้ำท่วม
๕	หมู่ ๙ บ้านโคก	เป็นที่ราบลุ่ม/มีลำน้ำเสียว	น้ำท่วม
๖	หมู่ ๑๐ บ้านค้อ	เป็นที่ราบลุ่ม/มีลำน้ำเสียว	น้ำท่วม
๗	หมู่ ๑๒ บ้านยางเลิง	เป็นที่ราบลุ่ม/มีลำน้ำเสียว	น้ำท่วม
๘	หมู่ ๑๔ บ้านยางเลิง	เป็นที่ราบลุ่ม/มีลำน้ำเสียว	น้ำท่วม

๒. ประชากรกลุ่มเสี่ยงภัย

หมู่บ้าน/ชุมชน	เด็ก (คน)	คนชรา (คน)	คนพิการ (คน)	คนป่วย (คน)	หญิงมีครรภ์ (คน)	รวม
-	-	-	-	-	-	-
รวม						

หมายเหตุ : เด็ก หมายถึง บุคคลที่มีอายุ ๑๐ ปีลงมา

คนชรา หมายถึง บุคคลที่มีอายุตั้งแต่ ๖๕ ปีขึ้นไป

(๓) ข้อมูลด้านเศรษฐกิจที่สำคัญ

(๓.๑) ด้านปศุสัตว์ (ข้อมูลจากปศุสัตว์อำเภอ)

หมู่บ้าน/ชุมชน	โค (ตัว)	กระบือ (ตัว)	สุกร (ตัว)	แพะ (ตัว)	แกะ (ตัว)	เป็ด (ตัว)	ไก่ (ตัว)	ห่าน (ตัว)	นกกระทา (ตัว)	อื่น ๆ (ตัว)	รวม (ตัว)
ก	-	-	-	-	-	-	-	-	-	-	-
ข											
ค											
รวม											

(๓.๒) ด้านการเกษตร (ข้อมูลจากเกษตรอำเภอ)

หมู่บ้าน/ชุมชน	นาข้าว (ไร่)	พืชไร่ (ไร่)	พืชสวนและอื่น ๆ (ไร่)	รวม
ก	-	-	-	
ข				
ค				
รวม				

(๓.๓) ด้านการประมง (ข้อมูลจากประมงอำเภอ)

หมู่บ้าน/ชุมชน	บ่อปลา (ไร่)	บ่อ กุ้ง ปู และหอย (ไร่)	รวม (ไร่)	สัตว์น้ำที่เลี้ยงในกระชัง (ตารางเมตร)
ก	-	-	-	
ข				
ค				
รวม				

๒.๖ การประเมินความเสี่ยงภัยของเทศบาลตำบลดอกไม้

จากข้อมูลสำคัญดังกล่าวเบื้องต้นนั้น ทำให้เทศบาลตำบลดอกไม้ มีความเสี่ยงต่อการเกิดภัยต่าง ๆ ดังนี้ (เรียงจากความเสียหายมากไปหาน้อยตามลำดับ)

ลำดับที่	ประเภทของภัย	ลักษณะของการเกิดภัย
๑	อุทกภัยและดินถล่ม	- เกิดฝนตกหนัก มีน้ำไหลบ่าตามลำน้ำเสียว
๒	วาตภัย	- เกิดพายุหมุนเขตร้อน บริเวณที่โล่ง
๓	ภัยแล้ง	- น้ำในลำน้ำเสียวแห้งขอด ฝนทิ้งช่วง

จากความเสี่ยงต่อสาธารณภัย ดังกล่าวข้างต้น ส่งผลกระทบต่อชีวิตและทรัพย์สินของประชาชนและของรัฐ ดังนั้นเทศบาลตำบลดอกไม้ จึงจัดทำคู่มือและแผนปฏิบัติการในการป้องกันและบรรเทาสาธารณภัยเทศบาลตำบลดอกไม้ พ.ศ.๒๕๖๖ ขึ้นเพื่อป้องกันการสูญเสียชีวิต/ทรัพย์สิน และบรรเทาความเดือดร้อนให้กับผู้ประสบภัย

บทที่ ๓ การจัดตั้งกองอำนวยการป้องกันและบรรเทาสาธารณภัย

๓.๑ องค์กรปฏิบัติ

๓.๑.๑ กองอำนวยการป้องกันและบรรเทาสาธารณภัย ของเทศบาลตำบลดอกไม้

ทำหน้าที่เป็นหน่วยงานของผู้บัญชาการท้องถิ่น และให้มีที่ทำการ โดยให้ใช้สำนักงานเทศบาลตำบลดอกไม้ เป็นสำนักงานของผู้บัญชาการท้องถิ่น มีนายกเทศมนตรีตำบลดอกไม้ เป็นผู้บัญชาการ ปลัดเทศบาลตำบลดอกไม้เป็นผู้ช่วยผู้บัญชาการ กำนัน ผู้ใหญ่บ้าน และภาคเอกชนในพื้นที่ร่วมปฏิบัติงานในกองอำนวยการป้องกันและบรรเทาสาธารณภัย รับผิดชอบในการป้องกันและบรรเทาสาธารณภัยในเขตเทศบาลตำบลดอกไม้ และเป็นผู้เผชิญเหตุเมื่อเกิดภัยพิบัติขึ้นในพื้นที่

๓.๑.๒ ภารกิจของกองอำนวยการป้องกันและบรรเทาสาธารณภัยของเทศบาลตำบลดอกไม้

(๑) อำนวยการ ควบคุม ปฏิบัติงาน และประสานการปฏิบัติเกี่ยวกับการดำเนินการป้องกันและบรรเทาสาธารณภัยในเขตพื้นที่ เทศบาลตำบลดอกไม้

(๒) สนับสนุนกองอำนวยการป้องกันและบรรเทาสาธารณภัยซึ่งมีพื้นที่ติดต่อ หรือใกล้เคียง หรือเขตพื้นที่อื่นเมื่อได้รับการร้องขอ

(๓) ประสานกับส่วนราชการและหน่วยงานที่เกี่ยวข้องในเขตพื้นที่ที่รับผิดชอบ รวมทั้งประสานความร่วมมือกับภาคเอกชนในการปฏิบัติการป้องกันและบรรเทาสาธารณภัยทุกขั้นตอน

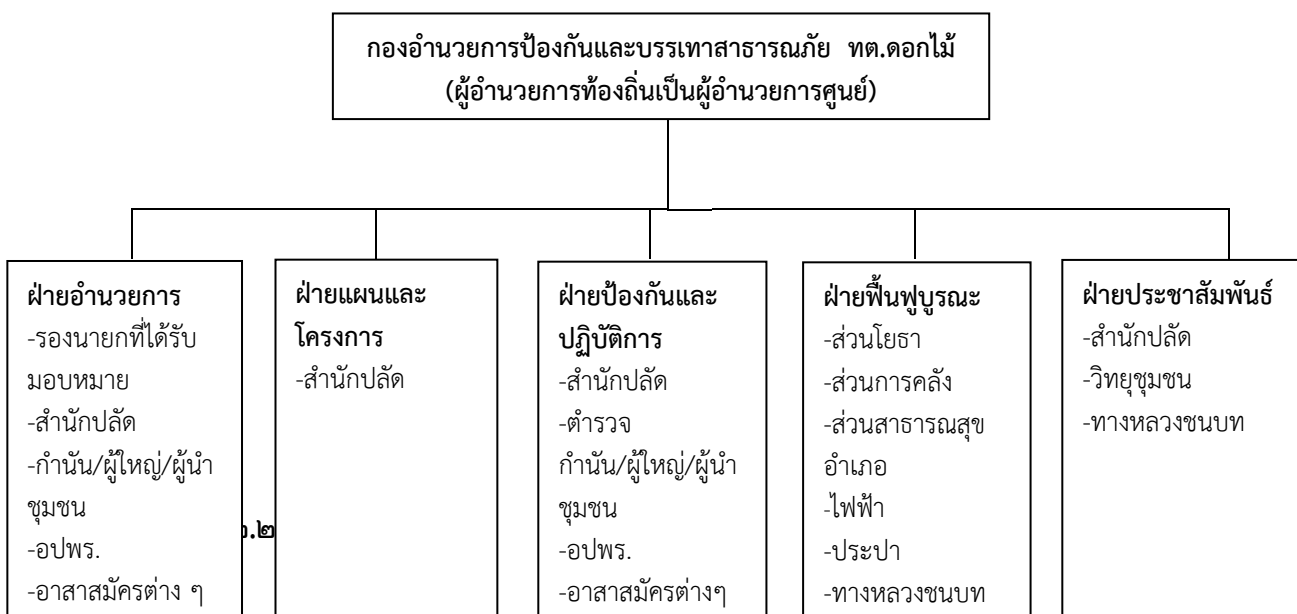
๓.๒ โครงสร้างและหน้าที่ของกองอำนวยการป้องกันและบรรเทาสาธารณภัยตำบลดอกไม้

๓.๒.๑ โครงสร้างกองอำนวยการป้องกันและบรรเทาสาธารณภัยเทศบาลตำบลดอกไม้

ประกอบด้วย ๖ ฝ่าย ได้แก่

- (๑) ฝ่ายอำนวยการ
- (๒) ฝ่ายแผนและโครงการ
- (๓) ฝ่ายป้องกันและปฏิบัติการ
- (๔) ฝ่ายฟื้นฟูและบูรณะ
- (๕) ฝ่ายประชาสัมพันธ์
- (๖) ฝ่ายสื่อสาร

แผนภูมิที่ ๓.๑ โครงสร้างกองอำนวยการป้องกันและบรรเทาสาธารณภัย ทต. ดอกไม้



(๑) ฝ่ายอำนวยการ ทำหน้าที่ อำนวยการ ควบคุม กำกับดูแล ในการป้องกันและบรรเทาสาธารณภัยเป็นไปอย่างมีประสิทธิภาพและประสิทธิผล และวางระบบการติดต่อสื่อสารในการป้องกันและบรรเทาสาธารณภัยระหว่างกองอำนวยการป้องกันและบรรเทาสาธารณภัยทุกระดับและฝ่ายที่เกี่ยวข้อง ให้การติดต่อเป็นไปอย่างรวดเร็วต่อเนื่องและเชื่อถือได้ตลอดเวลา

(๒) ฝ่ายแผนและโครงการ ทำหน้าที่เกี่ยวกับการวางแผนการป้องกันและบรรเทาสาธารณภัย การพัฒนาแผนงาน การพัฒนาเกี่ยวกับการป้องกันและบรรเทาสาธารณภัยในทุกขั้นตอน งานติดตามประเมินผลการฝึกซ้อมแผนฯ การจัดฝึกอบรมต่าง ๆ และงานการจัดทำโครงการเกี่ยวกับการป้องกันและบรรเทาสาธารณภัย

(๓) ฝ่ายป้องกันและปฏิบัติการ ทำหน้าที่ติดตามสถานการณ์ รวบรวมข้อมูล ประเมินสถานการณ์ อาจเกิดขึ้น วางมาตรการต่าง ๆ ในการป้องกันภัยมิให้เกิดขึ้น หรือเกิดขึ้นแล้วให้ได้รับความเสียหายน้อยที่สุดจัดระเบียบแจ้งเตือนภัย การช่วยเหลือประชาชนผู้ประสบภัย งานการข่าว การรักษาความปลอดภัย และการปฏิบัติการด้านจิตวิทยา

(๔) ฝ่ายฟื้นฟูบูรณะ ทำหน้าที่สำรวจความเสียหาย และความต้องการด้านต่างๆ จัดทำบัญชีผู้ประสบสาธารณภัย ประสานงานกับทุกหน่วยงานที่เกี่ยวข้องกับการสงเคราะห์ผู้ประสบสาธารณภัย เพื่อให้การสงเคราะห์และฟื้นฟูคุณภาพชีวิตทั้งด้านร่างกายและจิตใจแก่ผู้ประสบสาธารณภัย พร้อมทั้งดำเนินการฟื้นฟูบูรณะสิ่งชำรุดเสียหายให้กลับคืนสู่สภาพเดิม หรือให้ใกล้เคียงกับสภาพเดิมให้มากที่สุด

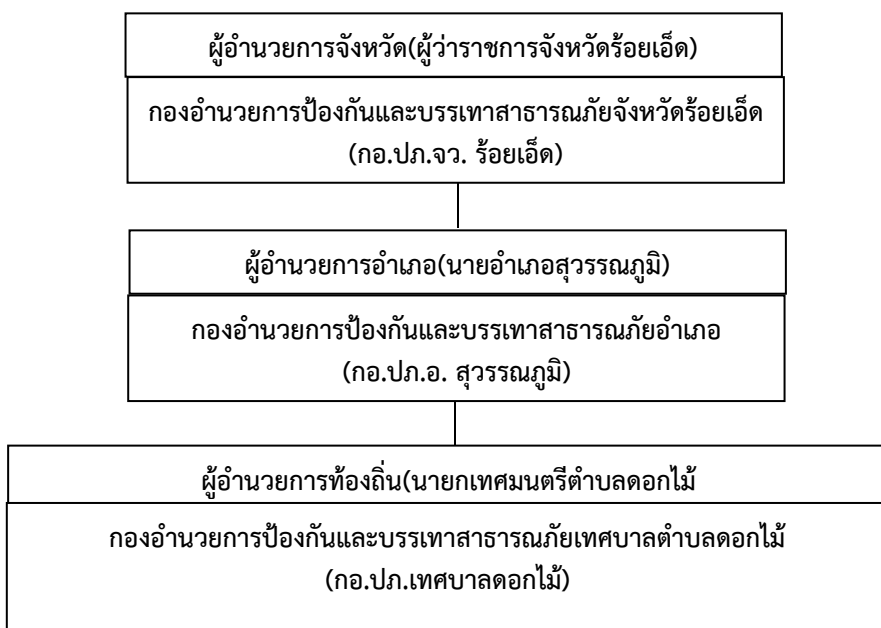
(๕) ฝ่ายประชาสัมพันธ์ ทำหน้าที่เป็นเจ้าหน้าที่เกี่ยวกับการประชาสัมพันธ์ เผยแพร่ความรู้เกี่ยวกับการป้องกันและบรรเทาสาธารณภัยและการแถลงข่าวข้อเท็จจริงเกี่ยวกับความเสียหายและความช่วยเหลือ ให้แก่สื่อมวลชนและประชาชนทั่วได้รับทราบ

๓.๓ การบรรจุกำลัง

๓.๓.๑ ในภาวะปกติ ใช้กำลังเจ้าหน้าที่ของ ชื่อ อปท. เป็นหลัก

๓.๓.๒ เมื่อคาดว่าจะเกิดหรือเกิดภัยขึ้นในพื้นที่ใด ให้กองอำนวยการป้องกันและบรรเทาสาธารณภัยเข้าควบคุมสถานการณ์ ปฏิบัติหน้าที่ และเพื่อช่วยเหลือประชาชนในพื้นที่โดยเร็ว และรายงานให้ผู้บัญชาการอำเภอทราบทันที

แผนภูมิที่ ๓.๒ โครงสร้างการบังคับบัญชาของกองอำนวยการป้องกันและบรรเทาสาธารณภัยในเขตพื้นที่



บทที่ ๔ การปฏิบัติก่อนเกิดสาธารณภัย

๔.๑ วัตถุประสงค์

เพื่อเตรียมการด้านทรัพยากร ระบบการปฏิบัติการและเตรียมความพร้อมไว้รองรับสถานการณ์สาธารณภัยที่อาจเกิดขึ้น ได้อย่างมีประสิทธิภาพ

๔.๒ หลักการปฏิบัติ

ให้เทศบาลตำบลดอกไม้ เตรียมและจัดหาทรัพยากรที่จำเป็นเพื่อการป้องกันและบรรเทาสาธารณภัยให้เหมาะสมกับผลการประเมินความเสี่ยงและความอ่อนแอของพื้นที่ รวมทั้งการวางแผนทางการปฏิบัติการให้พร้อมเผชิญภัยและดำเนินการฝึกซ้อมตามแผนที่กำหนดอย่างสม่ำเสมอเป็นประจำ เพื่อให้เกิดความพร้อมในทุกด้านและทุกภาคส่วนในเขตพื้นที่ตำบลดอกไม้

หลักการปฏิบัติ	แนวทางปฏิบัติ	ผู้รับผิดชอบ
๑. การป้องกันและลดผลกระทบ ๑.๑ การวิเคราะห์ความเสี่ยงภัย	- ประเมินความเสี่ยงภัยและความอ่อนแอในพื้นที่โดยพิจารณาจากข้อมูลสถิติการเกิดภัยและจากการวิเคราะห์ข้อมูลสภาพแวดล้อมต่างๆ - จัดทำแผนที่เสี่ยงภัยแยกตามประเภท	- สำนักปลัด (ผู้รับผิดชอบหลัก) - กองช่าง - กองวิชาการและแผนงาน - กำนัน/ผู้ใหญ่บ้าน/ผู้นำชุมชน - ผู้นำคณะกรรมการป้องกันและบรรเทาสาธารณภัยหมู่บ้าน/ชุมชน
๑.๒ การเตรียมการด้านฐานข้อมูลและระบบสารสนเทศ	(๑) จัดทำฐานข้อมูลเพื่อสนับสนุนการบริหารจัดการสาธารณภัย (๒) พัฒนาระบบเชื่อมโยงข้อมูลด้านสาธารณภัยระหว่างหน่วยงานให้มีประสิทธิภาพและสามารถใช้งานได้ร่วมกัน (๓) กระจายข้อมูลด้านสาธารณภัยไปยังหน่วยงานที่มีหน้าที่ปฏิบัติการ	- สำนักปลัด (ผู้รับผิดชอบหลัก) - กองวิชาการและแผนงาน
๑.๓ การส่งเสริมให้ความรู้และสร้างความตระหนักรู้ด้านการป้องกันและบรรเทาสาธารณภัย	(๑) สนับสนุนให้สื่อประชาสัมพันธ์ทุกแขนงมีบทบาทในการรณรงค์ประชาสัมพันธ์เพื่อปลูกฝังจิตสำนึกด้านความปลอดภัย(Safety Mind)อย่างต่อเนื่อง (๒) เผยแพร่และเสริมสร้างความรู้ความเข้าใจแก่ประชาชนเกี่ยวกับความปลอดภัยในชีวิตประจำวัน (๓) พัฒนารูปแบบและเนื้อหาการรณรงค์ประชาสัมพันธ์ให้ชัดเจน -	- สำนักปลัด (ผู้รับผิดชอบหลัก) - กองวิชาการและแผนงาน - กำนัน/ผู้ใหญ่บ้าน/ผู้นำชุมชน - ผู้นำคณะกรรมการป้องกันและบรรเทาสาธารณภัยหมู่บ้าน/ชุมชน

หลักการปฏิบัติ	แนวทางปฏิบัติ	ผู้รับผิดชอบ
	<p>เข้าใจง่าย เหมาะสม เข้าถึง กลุ่มเป้าหมายแต่ละกลุ่ม และเป็นที่น่าสนใจ</p> <p>(๔) ส่งเสริมและสนับสนุนให้องค์กร เครือข่ายในการป้องกันและบรรเทาสา ธารณภัยทุกภาคส่วน ทั้งภาครัฐ ภาคเอกชน และอาสาสมัครต่าง ๆ มี ส่วนร่วมในการรณรงค์ในเรื่องความ ปลอดภัยอย่างต่อเนื่อง</p>	
<p>๑.๔ การเตรียมการป้องกันด้าน โครงสร้างและเครื่องหมาย สัญญาณเตือนภัย</p>	<p>(๑) จัดหาพื้นที่รับน้ำและกักเก็บน้ำ (๒) ก่อสร้างกำแพง ผนัง หรือรอดัก ตะกอน เพื่อป้องกันการเอ่อล้นหรือ สูญเสียพื้นดินจากการกัดเซาะชายฝั่ง ของทะเลและแม่น้ำ (๓) สร้างอาคารหรือสถานที่เพื่อเป็น สถานที่หลบภัย สำหรับพื้นที่ที่การหนี ภัยทำได้ยาก หรือไม่มีพื้นที่หลบภัยที่ เหมาะสม (๔) ก่อสร้าง/ปรับปรุงเส้นทางเพื่อการ ส่งกำลังบำรุง หรือเส้นทางไปสถานที่ หลบภัยให้ใช้งานได้ตลอดเวลา</p>	<ul style="list-style-type: none"> - สำนักปลัด (ผู้รับผิดชอบหลัก) - กองช่าง - กองวิชาการและแผนงาน - กำนัน/ผู้ใหญ่บ้าน/ผู้นำชุมชน - ผู้นำคณะกรรมการป้องกันและ บรรเทาสาธารณภัยหมู่บ้าน/ชุมชน
<p>๒. การเตรียมความพร้อม ๒.๑ ด้านการจัด ระบบปฏิบัติการ ฉุกเฉิน</p>	<p>(๑) จัดทำคู่มือและจัดทำแผนปฏิบัติ การฉุกเฉินและแผนสำรองของ หน่วยงาน และมีการฝึกซ้อมแผนเป็น ประจำทุกปี (๒) จัดเตรียมระบบการติดต่อสื่อสาร หลักและการสื่อสารสำรอง (๓) กำหนดแนวทางการ ประชาสัมพันธ์ข่าวสารแก่ประชาชน และเจ้าหน้าที่ (๔) จัดเตรียมระบบการแจ้งเตือนภัย และส่งสัญญาณเตือนภัยให้ประชาชน และเจ้าหน้าที่ได้รับทราบล่วงหน้า (๕) จัดเตรียมเส้นทางอพยพและ จัดเตรียมสถานที่ปลอดภัยสำหรับคน และสัตว์เลี้ยง (๖) จัดทำบัญชีรายชื่อคนที่ต้อง</p>	<ul style="list-style-type: none"> - สำนักปลัด (ผู้รับผิดชอบหลัก) - กองช่าง - กองวิชาการและแผนงาน - กำนัน/ผู้ใหญ่บ้าน/ผู้นำชุมชน - ผู้นำคณะกรรมการป้องกันและ บรรเทาสาธารณภัยหมู่บ้าน/ชุมชน - อปพร. อส. <p style="text-align: right;">ผู้รับผิดชอบ</p>

หลักการปฏิบัติ	แนวทางปฏิบัติ	
	<p>ช่วยเหลือเป็นกรณีพิเศษ</p> <p>(๗) กำหนดมาตรการรักษาความปลอดภัย ความสงบเรียบร้อย รวมทั้งการควบคุม การจราจรและการสัญจรภายในเขตพื้นที่</p> <p>(๘) จัดระบบการดูแลสิ่งของบริจาค และการสงเคราะห์ผู้ประสบภัย</p>	
<p>๒.๒ ด้านบุคลากร</p>	<p>(๑) จัดเตรียมเจ้าหน้าที่ที่รับผิดชอบงานป้องกันและบรรเทาสาธารณภัย และกำหนดวิธีการปฏิบัติตามหน้าที่และขั้นตอนต่าง ๆ</p> <p>(๒) วางระบบการพัฒนาศักยภาพและการฝึกอบรมบุคลากรด้านการป้องกันและบรรเทาสาธารณภัย</p> <p>(๓) จัดทำบัญชีผู้เชี่ยวชาญเฉพาะด้านต่าง ๆ หรือเจ้าหน้าที่จากหน่วยงานและองค์กรที่เกี่ยวข้อง</p> <p>(๔) การส่งเสริมสร้างศักยภาพชุมชนด้านการป้องกันและบรรเทาสาธารณภัย โดยการฝึกอบรมประชาชน</p>	<ul style="list-style-type: none"> - สำนักปลัด (ผู้รับผิดชอบหลัก) - กองช่าง - ตำรวจ - กำนัน/ผู้ใหญ่บ้าน/ผู้นำชุมชน - ผู้นำคณะกรรมการป้องกันและบรรเทาสาธารณภัยหมู่บ้าน/ชุมชน
<p>๒.๓ ด้านเครื่องจักรกล ยานพาหนะ วัสดุอุปกรณ์ เครื่องมือเครื่องใช้ และพลังงาน</p>	<p>(๑) จัดเตรียมเครื่องจักรกล ยานพาหนะ เครื่องมือ วัสดุอุปกรณ์ ที่จำเป็นให้พร้อมใช้งานได้ทันที</p> <p>(๒) จัดทำบัญชีเครื่องจักรกล ยานพาหนะ เครื่องมือ วัสดุ อุปกรณ์ของหน่วยงานภาคีเครือข่ายทุกส่วน</p> <p>(๓) พัฒนาเครื่องจักรกล เครื่องมือ วัสดุ อุปกรณ์ด้านสาธารณภัยให้ทันสมัย</p> <p>(๔) จัดหาเครื่องมือและอุปกรณ์ที่จำเป็นพื้นฐานสำหรับชุมชน</p> <p>(๕) จัดเตรียมระบบเตือนภัย</p> <p>(๖) จัดหาน้ำมันเชื้อเพลิงสำรอง/แหล่งพลังงานสำรอง</p>	<ul style="list-style-type: none"> - สำนักปลัด (ผู้รับผิดชอบหลัก) - กองช่าง - ตำรวจ - กำนัน/ผู้ใหญ่บ้าน/ผู้นำชุมชน - ผู้นำคณะกรรมการป้องกันและบรรเทาสาธารณภัยหมู่บ้าน/ชุมชน
<p>๒.๔ ด้านการเตรียมรับสถานการณ์</p>	<p>(๑) จัดประชุมหน่วยงานที่เกี่ยวข้องกับการป้องกันและบรรเทาสาธารณภัย เช่น สถานพยาบาล ไฟฟ้า ประปาฯลฯ</p>	<ul style="list-style-type: none"> - สำนักปลัด (ผู้รับผิดชอบหลัก)

หลักการปฏิบัติ	แนวทางปฏิบัติ	ผู้รับผิดชอบ
	(๒) มอบหมายภารกิจความรับผิดชอบ ให้แก่หน่วยงานนั้น (๓) กำหนดผู้ประสานงานที่สามารถ ติดต่อได้ตลอดเวลาของแต่ละ หน่วยงาน	

.....

บทที่ ๕ การปฏิบัติในภาวะฉุกเฉิน

๕.๑ วัตถุประสงค์

๕.๑.๑ เพื่อดำเนินการระงับภัยที่เกิดขึ้นให้ยุติลงโดยเร็ว หรือลดความรุนแรงของภัยที่เกิดขึ้น โดยการประสานความร่วมมือจากทุกภาคส่วน

๕.๑.๒ เพื่อรักษาชีวิต ทรัพย์สิน และสภาวะแวดล้อมที่ได้รับผลกระทบจากการเกิดภัยพิบัติให้สูญเสียน้อยที่สุด

๕.๒ การปฏิบัติเมื่อเกิดสาธารณภัย

คณะกรรมการป้องกันและบรรเทาสาธารณภัยหมู่บ้าน/ชุมชน กองอำนวยการป้องกันบรรเทาสาธารณภัยเทศบาลตำบลดอกไม้หรือกองอำนวยการป้องกันและบรรเทาสาธารณภัยอำเภอสุวรรณภูมิและหน่วยงานที่เกี่ยวข้อง ดำเนินงานตามขั้นตอนและวิธีปฏิบัติ ดังนี้

๕.๒.๑ กรณีเมื่อเกิดสาธารณภัย

หลักการปฏิบัติ	แนวทางปฏิบัติ	ผู้รับผิดชอบ
๑. การแจ้งเตือน	ประชาชน/อาสาสมัคร/คณะกรรมการฯ ฝ่ายแจ้งเตือนภัย แจ้งเหตุให้ประธานคณะกรรมการป้องกันและบรรเทาสาธารณภัย หมู่บ้าน/ชุมชน หรือผู้อำนวยการท้องถิ่น/ผู้ที่อำนาจการท้องถิ่นมอบหมายทราบ โดยทางวิทยุสื่อสาร/โทรศัพท์ -วิทยุสื่อสารความถี่.....MHz -โทรศัพท์สายด่วน	-คณะกรรมการป้องกันและบรรเทาสาธารณภัยหมู่บ้าน/ชุมชนฝ่ายแจ้งเตือน(ผู้รับผิดชอบหลัก) -กำนัน/ผู้ใหญ่บ้าน -อปพร./มิสเตอร์เตือนภัย/OTOS/อาสาสมัครต่างๆ
๒. การระงับเหตุ	คณะกรรมการป้องกันและบรรเทาสาธารณภัยหมู่บ้าน/ชุมชน/อปพร./มิสเตอร์เตือนภัย/OTOS/อาสาสมัครต่างๆ เข้าระงับเหตุตามแผนป้องกันและบรรเทาสาธารณภัยชุมชน	-คณะกรรมการป้องกันและบรรเทาสาธารณภัยหมู่บ้าน/ชุมชน (ผู้รับผิดชอบหลัก) -กำนัน/ผู้ใหญ่บ้าน -อปพร./มิสเตอร์เตือนภัย/OTOS/อาสาสมัครต่างๆ
๓. การประสานหน่วยงานต่างๆ	*กรณีมีผู้บาดเจ็บให้ประสานสถานพยาบาลในพื้นที่/ข้างเคียง -วิทยุสื่อสารความถี่.....MHz -โทรศัพท์สายด่วน *กรณีเกินศักยภาพของหมู่บ้าน/ชุมชนในการระงับภัย ให้คณะกรรมการป้องกันและบรรเทาสาธารณภัยหมู่บ้าน/ชุมชนรายงานต่อผู้อำนวยการท้องถิ่น เพื่อขอความช่วยเหลือ	-คณะกรรมการป้องกันและบรรเทาสาธารณภัยหมู่บ้าน/ชุมชน (ผู้รับผิดชอบหลัก) -กำนัน/ผู้ใหญ่บ้าน -อปพร./มิสเตอร์เตือนภัย/OTOS/อาสาสมัครต่างๆ

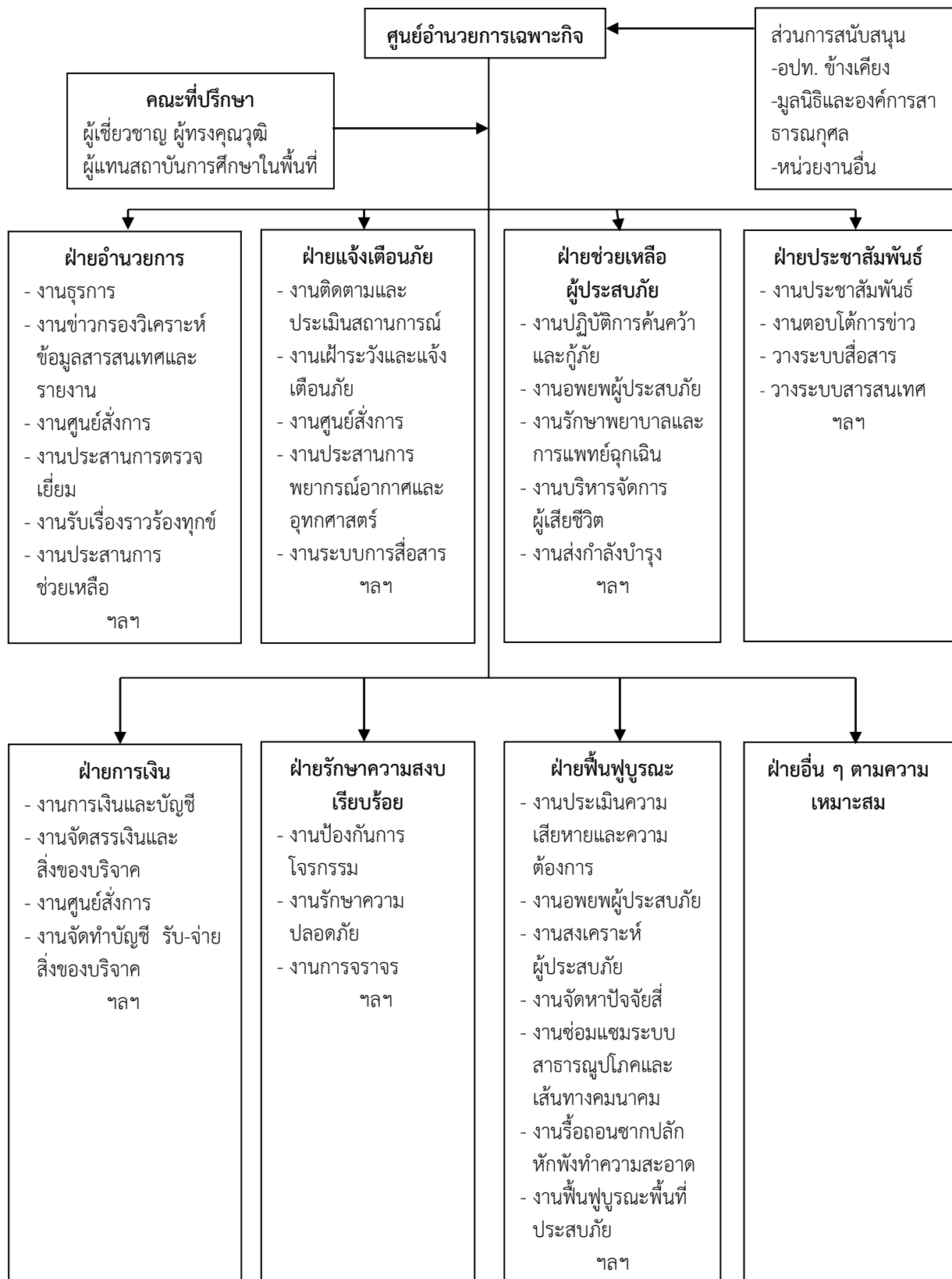
๕.๒.๒ กรณีสาธารณภัยรุนแรงเกินกว่าระดับหมู่บ้าน/ชุมชนจะควบคุมได้

หลักการปฏิบัติ	แนวทางปฏิบัติ	ผู้รับผิดชอบ
๑ การจัดตั้งศูนย์อำนวยการเฉพาะกิจ	ผู้อำนวยการท้องถิ่นออกคำสั่งตั้งศูนย์อำนวยการเฉพาะกิจฯ (ตามแผนภูมิที่ ๕.๑)	-สำนักปลัด (ผู้รับผิดชอบหลัก) -กำนัน/ผู้ใหญ่บ้าน/ผู้นำชุมชน -ผู้นำคณะกรรมการป้องกันบรรณเทาศาธารณภัยหมู่บ้าน/ชุมชน
๒. การเฝ้าระวัง ติดตาม และแจ้งเหตุ ๒๔ ชั่วโมง	-จัดเวรเฝ้าระวัง ติดตามสถานการณ์	-สำนักปลัด (ผู้รับผิดชอบหลัก) -คณะกรรมการป้องกันและบรรณเทาศาธารณภัยหมู่บ้าน/ชุมชนฝ่ายแจ้งเตือนภัย -กำนัน/ผู้ใหญ่บ้าน -หน่วยงานจัดการต้นน้ำ -อปพร./มิสเตอร์เตือนภัย/OTOS/อาสาสมัครต่างๆ
๓. แจ้งข่าวเตือนภัย	-แจ้งผู้ประสานของหน่วยงานที่เกี่ยวข้องทราบ -แจ้งผ่านทางสื่อต่างๆ -ออกประชาสัมพันธ์เสียงตามสาย	-สำนักปลัด
๔. การระงับเหตุ	ผู้อำนวยการท้องถิ่นเข้าพื้นที่ และตั้งศูนย์บัญชาการเหตุการณ์ในที่เกิดเหตุ เพื่อเป็นจุดสั่งการ พร้อมจัดบุคลากร เครื่องมือ เครื่องใช้ อุปกรณ์ และยานพาหนะในการระงับเหตุ	-ผู้อำนวยการท้องถิ่น (ผู้รับผิดชอบหลัก) -ปลัดเทศบาล/ปลัด ทต.
๕. การช่วยเหลือผู้ประสบภัย	-ปฏิบัติการค้นหา และช่วยเหลือผู้ประสบภัย -ปฐมพยาบาลผู้ประสบภัยเจ็บป่วยเพื่อส่งไปรักษาตัวในโรงพยาบาลต่อไป -จัดหาปัจจัยสี่ให้แก่ผู้ประสบภัย -ให้การสงเคราะห์ผู้ประสบภัย	-ผู้อำนวยการท้องถิ่น/ผู้บัญชาการเหตุการณ์ (ผู้รับผิดชอบหลัก) -ศูนย์บัญชาการเหตุการณ์
๖. การรายงานสถานการณ์	จัดเตรียมเจ้าหน้าที่เพื่อรายงานสถานการณ์ให้กองอำนวยการป้องกันและบรรณเทาศาธารณภัยอำเภอ และกองอำนวยการป้องกันและบรรณเทาศาธารณภัยจังหวัดทราบ จนสถานการณ์ภัยสิ้นสุด	-ผู้อำนวยการท้องถิ่น/ผู้บัญชาการเหตุการณ์ (ผู้รับผิดชอบหลัก) -เจ้าหน้าที่ข้อมูล/ประชาสัมพันธ์

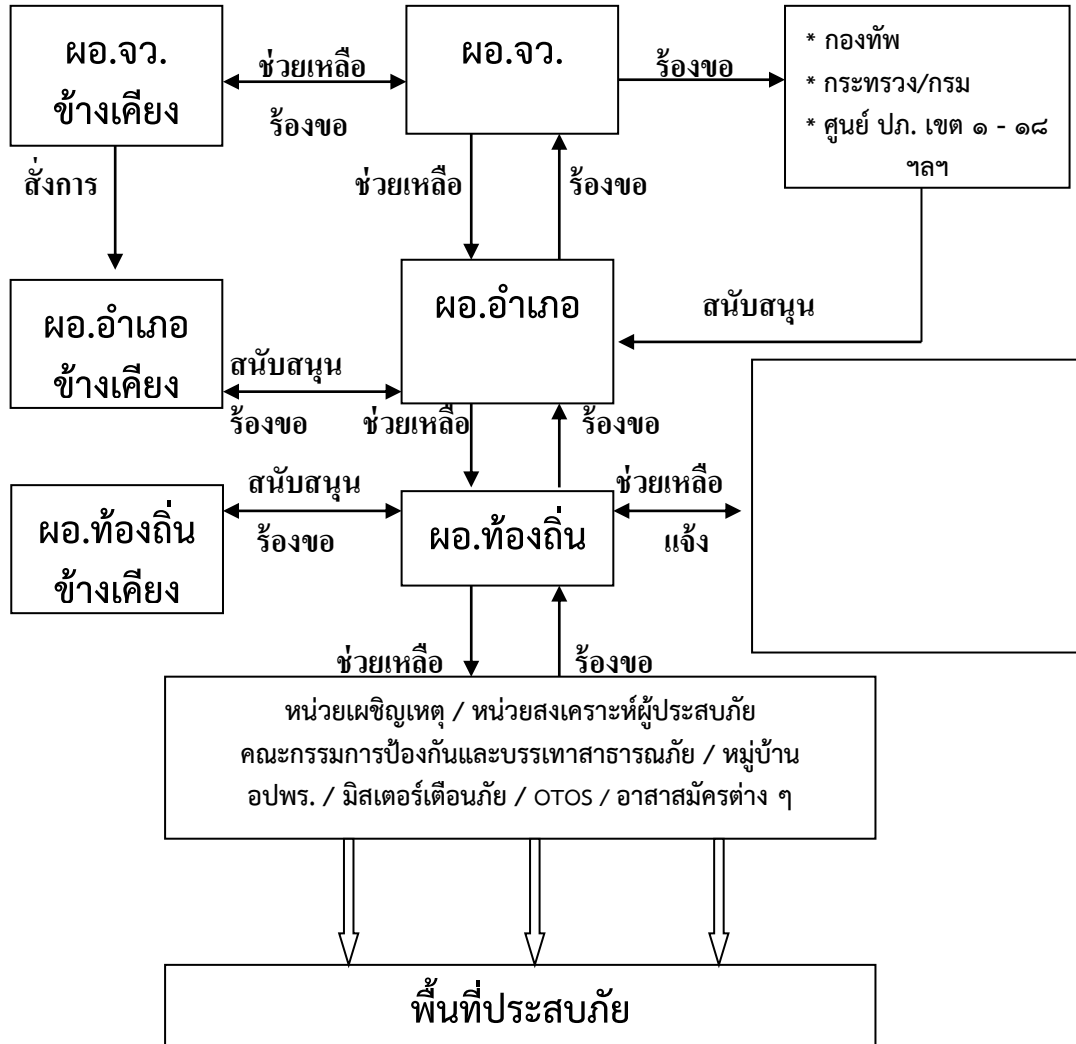
หลักการปฏิบัติ	แนวทางปฏิบัติ	ผู้รับผิดชอบ
๗. การประสานงานกับหน่วยงานต่างๆ	กรณีต้องขอรับการสนับสนุนจากกอง อำนาจการป้องกันและบรรณเทศา ธารณภัย อปท. ช้างเคียงส่วนราชการ ต่างๆในพื้นที่/องค์การสาธารณสุข ภาคเอกชน หรือกองอำนาจการ ป้องกันบรรณเทศาธารณภัยระดับ เหนือขึ้นไป --วิทยุสื่อสารความถี่.....MHz -โทรศัพท์สายด่วน (รายละเอียดตามบทที่ ๘)	-ผู้อำนวยการท้องถิ่น/ผู้บัญชาการ เหตุการณ์ (ผู้รับผิดชอบหลัก) -เจ้าหน้าที่ประสานงาน
๘. การอพยพ	-เมื่อสถานการณ์เลวร้ายและ จำเป็นต้องอพยพ ให้ดำเนินการอพยพ เคลื่อนย้ายอย่างเป็นระบบ (รายละเอียดตามบทที่ ๖)	-ผู้อำนวยการท้องถิ่น/ผู้บัญชาการ เหตุการณ์ (ผู้รับผิดชอบหลัก) -ศูนย์บัญชาการเหตุการณ์

๕.๒.๓ กรณีสาธารณภัยรุนแรงเกินกว่าระดับท้องถิ่นจะควบคุมได้

หลักการปฏิบัติ	แนวทางปฏิบัติ	ผู้รับผิดชอบ
การส่งต่อการควบคุมสถานการณ์	กรณีสถานการณ์รุนแรงเกินกว่า ศักยภาพของท้องถิ่นจะรับสถานการณ์ ได้ ให้รายงานต่อผู้อำนวยการอำเภอ เพื่อส่งมอบการควบคุมสถานการณ์ ต่อไป	-ผู้อำนวยการท้องถิ่น/ผู้บัญชาการ เหตุการณ์ (ผู้รับผิดชอบหลัก) -ศูนย์บัญชาการเหตุการณ์



แผนภูมิที่ ๕.๑ โครงสร้างศูนย์อำนวยการเฉพาะกิจ



แผนภูมิที่ ๕.๒ การปฏิบัติการสาธารณภัย

๕.๓ การจัดตั้งศูนย์บัญชาการเหตุการณ์ ณ พื้นที่เกิดภัย

เมื่อหน่วยเผชิญเหตุเข้าพื้นที่เกิดภัย ให้จัดตั้งศูนย์บัญชาการเหตุการณ์เพื่อตอบโต้เหตุฉุกเฉินตามภารกิจหลัก (Functional Responsibility) ณ พื้นที่ปลอดภัย ประกอบด้วยฝ่ายหลัก ๕ ฝ่าย มีหน้าที่ตามความรับผิดชอบ ดังนี้

๑. ผู้บัญชาการเหตุการณ์ (Incident Commander : IC) มีหน้าที่รับผิดชอบในการบริหารจัดการตอบโต้สถานการณ์ฉุกเฉิน หัวหน้าหน่วยที่มาถึงที่เกิดเหตุหน่วยแรกจะทำหน้าที่เป็นผู้บัญชาการเหตุการณ์ จนกว่าจะได้รับการตอบแทนที่ หรือมีการถ่ายโอนอำนาจการบัญชาการ โดยผู้บัญชาการเหตุการณ์อาจแต่งตั้งผู้แทนมารับผิดชอบภารกิจเฉพาะอย่างเพื่อช่วยเหลือการบริหารจัดการในสถานการณ์ฉุกเฉิน ได้แก่

๒. เจ้าหน้าที่ข้อมูล/ประชาสัมพันธ์ (Public Information Officer : PIO) เป็นศูนย์กลางในการแจกจ่ายข้อมูลข่าวสารแก่สื่อมวลชนและหน่วยงานอื่น โดยจะรวบรวมข้อมูลการเกิดเหตุทั้งสาเหตุการเกิดภัยความเสียหายที่เกิดขึ้น การช่วยเหลือที่ดำเนินการไปแล้ว และสิ่งที่กำลังจะดำเนินการต่อไป เพื่อรายงานผู้บังคับบัญชาและเผยแพร่ประชาสัมพันธ์สู่ประชาชนได้รับทราบสถานการณ์ที่มีความปัจจุบัน

๓. เจ้าหน้าที่ด้านความปลอดภัย (The Safety Officer : SO) มีหน้าที่รับผิดชอบติดตามและรักษาด้านความปลอดภัยแก่เจ้าหน้าที่

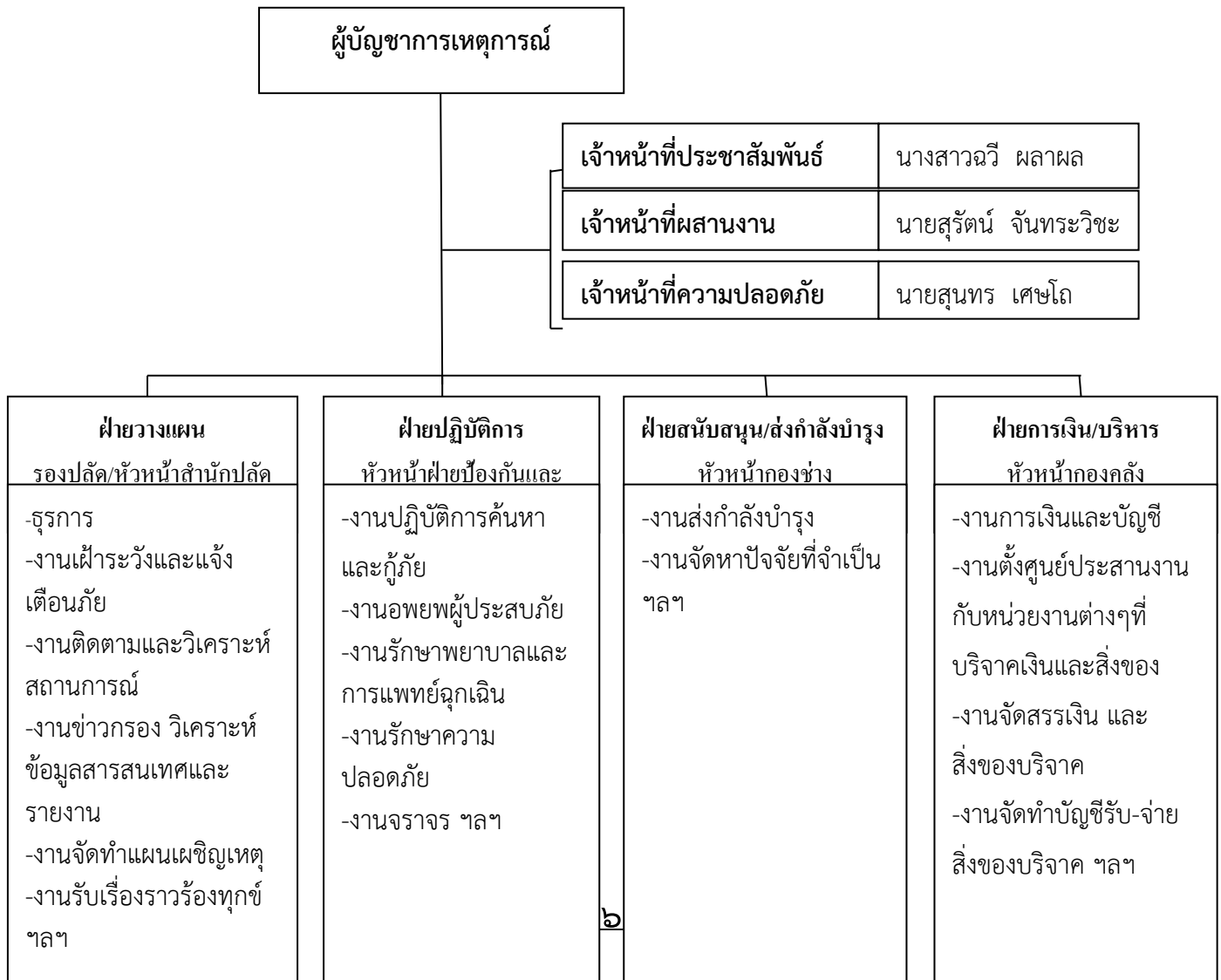
๔. **เจ้าหน้าที่ประสานงาน** (The Liaison Officer : LO) เป็นศูนย์กลางการติดต่อสื่อสารสำหรับเจ้าหน้าที่จากหน่วยงานที่ให้ความช่วยเหลือ ตลอดจนประสานงานกับหน่วยงานอื่น ๆ ที่เกี่ยวข้อง กับเหตุการณ์ทั้งหมด

๕. **ฝ่ายปฏิบัติการ** (Operations Section) มีหน้าที่รับผิดชอบในการอำนวยความสะดวกและประสานการปฏิบัติทางยุทธวิธีซึ่งจะดำเนินการตามที่ได้ระบุไว้ในแผนปฏิบัติการที่ฝ่ายวางแผนจัดทำขึ้นรวมทั้งมีหน้าที่ดูแลความปลอดภัยของเจ้าหน้าที่ค้นหาและกู้ภัย รวมทั้งรายงานสถานการณ์ให้ผู้บังคับบัญชาการเหตุการณ์ทราบ

๖. **ฝ่ายวางแผน** (Planning Section) มีหน้าที่ในการรวบรวม และประเมินสถานการณ์จัดทำรายงานสถานการณ์ และวิเคราะห์สถานะของทรัพยากรที่มีอยู่ขณะนั้น แล้วจัดทำแผนเผชิญเหตุ(Incident Action Plan:IAP) ที่เกิดขึ้น และเอกสารอื่น ๆ ที่ได้รับมอบหมาย

๑. **ฝ่ายสนับสนุน/ส่งกำลังบำรุง** (Logistics Section) มีหน้าที่คอยดูแลให้การสนับสนุนแก่เจ้าหน้าที่ โดยจัดหาสิ่งอำนวยความสะดวก การบริการ และวัสดุต่าง ๆ รวมถึงบุคลากร ที่สามารถใช้เครื่องมือ อุปกรณ์ ยานพาหนะเหล่านั้นเมื่อได้รับการร้องขอจากฝ่ายปฏิบัติการหรือตามแผนปฏิบัติการที่วางแผนกำหนดไว้

๒. **ฝ่ายการเงิน/การบริหาร** (Finance/Administration Section) มีหน้าที่ความรับผิดชอบในการตรวจสอบค่าใช้จ่ายคิดคำนวณหาต้นทุนมูลค่าความเสียหาย และการชดใช้ความเสียหายตามระเบียบกระทรวงการคลังว่าด้วยเงินทดรองราชการเพื่อช่วยเหลือผู้ประสบภัยในกรณีฉุกเฉิน หรือระเบียบขององค์กรปกครองส่วนท้องถิ่น หรือระเบียบของหน่วยงานที่มีหน้าที่ให้การช่วยเหลือสงเคราะห์และบรรเทาทุกข์



เพื่อเป็นการรักษาความปลอดภัยในชีวิตและทรัพย์สินของประชาชนและของรัฐ และสามารถดำเนินการอพยพเคลื่อนย้ายให้เป็นไปอย่างมีระบบสามารถระงับการแตกตื่นเสียชีวิตของประชาชนไปสู่สถานที่ปลอดภัยได้อย่างมีประสิทธิภาพ และเพื่อเป็นการเคลื่อนย้ายส่วนราชการมาอยู่ในเขตปลอดภัยและสามารถให้บริการประชาชนได้

๖.๒ การปฏิบัติ

๖.๒.๑ การเตรียมการอพยพ

หลักการปฏิบัติ	แนวทางปฏิบัติ	ผู้รับผิดชอบ
๑.จัดทำแผนอพยพในพื้นที่เสี่ยงจากสาธารณภัย	ประชุมผู้ที่เกี่ยวข้อง	๓. สำนักปลัด (ผู้รับผิดชอบหลัก) ๔. กองช่าง ๕. กำนัน/ผู้ใหญ่บ้าน ๖. ผู้นำคณะกรรมการป้องกันและบรรเทาสาธารณภัยหมู่บ้าน/ชุมชน ๗. ผู้นำทางศาสนา/ ผู้บริหารสถานศึกษา
๒.เตรียมการเกี่ยวกับการอพยพ	ประชุมและสำรวจสถานที่ - สถานที่ปลอดภัยสำหรับการอพยพและชุมชนและสัตว์เลี้ยง - เส้นทางหลักและสำรองสำหรับอพยพ - ป้ายแสดงสัญญาณเตือนภัย - ป้ายบอกเส้นทางอพยพทั้งเส้นทางรอง - จัดเตรียม เครื่องมือ อุปกรณ์ยานพาหนะ ที่จำเป็นต่อการอพยพ - จัดลำดับความสำคัญของการอพยพ โดยจัดแบ่งประเภทของบุคคลตามลำดับความสำคัญเร่งด่วน	- สำนักปลัด (ผู้รับผิดชอบหลัก) - กองวิชาการและแผนงาน - กองช่าง - กำนัน/ผู้ใหญ่บ้าน - คณะกรรมการป้องกันและบรรเทาสาธารณภัยหมู่บ้าน/ชุมชน ฝ่ายอพยพ - ผู้นำศาสนา/ผู้บริหารสถานศึกษา
	- กำหนดจุดนัดหมายประจำชุมชนและพื้นที่รับรองการอพยพ - จัดทำคู่มือการอพยพจากสาธารณภัยที่สั้น ง่ายต่อการทำความเข้าใจ ฯลฯ	

หลักการปฏิบัติ	แนวทางปฏิบัติ	ผู้รับผิดชอบ
๓. จัดเตรียมสรรพกำลังหน่วยปฏิบัติการฉุกเฉิน หรือหน่วยอพยพ	ทบทวนและฝึกซ้อมแผนอย่างสม่ำเสมอ	<ul style="list-style-type: none"> - สำนักปลัด (ผู้รับผิดชอบหลัก) - กำนัน/ผู้ใหญ่บ้าน - คณะกรรมการป้องกันและบรรเทาสาธารณภัยหมู่บ้าน/ชุมชน ฝ่ายอพยพ
๔. จัดประชุมหรืออบรมให้ความรู้ในการช่วยเหลือตัวเองเมื่ออยู่ในภาวะฉุกเฉิน	ประชุมและฝึกอบรม	<ul style="list-style-type: none"> - สำนักปลัด (ผู้รับผิดชอบหลัก) - กำนัน/ผู้ใหญ่บ้าน - ผู้นำคณะกรรมการป้องกันและบรรเทาสาธารณภัยหมู่บ้าน/ชุมชน - ผู้นำทางศาสนา/ผู้บริหารสถานศึกษา
๕. ทบทวนและฝึกซ้อมแผนระบบเตือนภัยและแผนอพยพ ประเมินเพื่อให้สามารถเพื่อให้สามารถประยุกต์ใช้ต่อไป	ฝึกซ้อมแผนทั้งแบบปฏิบัติการบนโต๊ะ(TABLE TOP EXERCISE)c] และแบบปฏิบัติการจริง(FIELD TRAINING EXERCISE)	<ul style="list-style-type: none"> - สำนักปลัด (ผู้รับผิดชอบหลัก) - กำนัน/ผู้ใหญ่บ้าน - ผู้นำคณะกรรมการป้องกันและบรรเทาสาธารณภัยหมู่บ้าน/ชุมชน - ผู้นำทางศาสนา/ผู้บริหารสถานศึกษา
๖. ตรวจสอบการทำงานระบบสื่อ	<ul style="list-style-type: none"> - ติดต่อกับผู้มีวิทยุสื่อสาร/หรือผู้มีโทรศัพท์มือถือเพื่อเข้าร่วมในการแจ้งเตือนภัย - ฝึกซ้อมแผนอพยพ 	<ul style="list-style-type: none"> - สำนักปลัด (ผู้รับผิดชอบหลัก) - หัวหน้าการป้องกันและบรรเทาสาธารณภัย - กำนัน/ผู้ใหญ่บ้าน - หัวหน้าชุดเฝ้าระวังและแจ้งเตือนภัยและหัวหน้าชุดสื่อสารของคณะกรรมการการป้องกันและบรรเทาสาธารณภัยหมู่บ้านและชุมชน - มิสเตอร์เตือนภัย
๗. แจ้งประชาชนที่อาศัยและทำงานในพื้นที่เสี่ยงภัย ว่ามีความเสี่ยงต่อภัยประเภทใด ในหมู่บ้าน/ชุมชน เช่น อุทกภัย ดินโคลนถล่ม ไฟป่า เป็นต้น	การประชุมหมู่บ้าน/ชุมชน	<ul style="list-style-type: none"> - สำนักปลัด (ผู้รับผิดชอบหลัก) - หัวหน้าการป้องกัน ฯลฯ - กำนัน/ผู้ใหญ่บ้าน - หัวหน้าชุดเฝ้าระวังและแจ้งเตือนภัยและหัวหน้าชุดสื่อสารของคณะกรรมการการป้องกันภัยหมู่บ้านและชุมชน

๖.๒.๒ การจัดระเบียบสถานที่อพยพและการรักษาความปลอดภัย

หลักการปฏิบัติ	แนวทางปฏิบัติ	ผู้รับผิดชอบ
๑.การจัดเตรียมสถานที่ปลอดภัย	<ul style="list-style-type: none"> - จัดเตรียมพื้นที่ให้เหมาะสมกับจำนวนผู้อพยพ และสัตว์เลี้ยง - จัดเตรียมและดูแลความสะอาดห้องน้ำ อาหาร น้ำดื่ม และสิ่งแวดลอมให้ถูกสุขลักษณะ - จัดเตรียมระบบสาธารณูปโภคพื้นบาน - จัดระเบียบพื้นที่ให้เป็นสัดส่วน เป็นกลุ่มครอบครัว หรือกลุ่มชุมชน - จัดทำแบบฟอร์มลงทะเบียนผู้อพยพ เพื่อเป็นการตรวจสอบจำนวนผู้อพยพ - จัดหาสถานที่ปลอดภัยแห่งอื่นไว้รองรับในกรณีพื้นที่ไม่เพียงพอ 	<ul style="list-style-type: none"> - สำนักปลัด (ผู้รับผิดชอบหลัก) - กองช่าง - กำนัน/ผู้ใหญ่บ้าน - ผู้นำคณะกรรมการป้องกันและบรรเทาสาธารณภัย หมู่บ้าน/ชุมชน - ผู้นำทางศาสนา/ผู้บริหารสถานศึกษา - อปพร. อสม. อาสาสมัครต่างๆ ฯลฯ
๒.การรักษาความปลอดภัย	จัดระเบียบเวรยามทั้งในสถานที่อพยพ และบ้านเรือนของผู้อพยพ	<ul style="list-style-type: none"> - สำนักปลัด (ผู้รับผิดชอบหลัก) - ตำรวจ - กำนัน/ผู้ใหญ่บ้าน - ผู้นำคณะกรรมการป้องกันและบรรเทาสาธารณภัย หมู่บ้าน/ชุมชน - อปพร. อสม. อาสาสมัครต่างๆ ฯลฯ

๖.๒.๓ การดำเนินการอพยพขณะเกิดภัย

หลักการปฏิบัติ	แนวทางปฏิบัติ	ผู้รับผิดชอบ
๑.เรียกประชุมกองอำนาจการป้องกันและบรรเทาสาธารณภัย หมู่บ้าน/ชุมชน เมื่อได้รับข้อมูลแจ้งเตือนจาก อำเภอ/หมู่บ้าน/ข้อมูลเครื่องวัดปริมาณน้ำฝน/มิสเตอร์เตือนภัย	เรียกประชุมกองอำนาจการป้องกันและบรรเทาสาธารณภัยองค์การบริหารส่วนตำบลดอกไม้	<ul style="list-style-type: none"> - ผู้อำนวยการท้องถิ่น (ผู้รับผิดชอบหลัก) - ฝ่ายอำนาจการ

หลักการปฏิบัติ	แนวทางปฏิบัติ	ผู้รับผิดชอบ
๒.เตรียมความพร้อม/เตรียมพร้อมระบบเตือนภัยทั้งหมด (สัญญาณเตือนภัย วิทยุสื่อสาร(WALKIE TALKIE)โทรศัพท์มือถือ หรือระบบเตือนภัยที่มีอยู่ในท้องถิ่น	เตรียมและตรวจสอบอุปกรณ์	- ฝ่ายสื่อสาร
๓.ติดตามสถานการณ์จากทางราชการ สื่อมวลชน และอาสาสมัครเตือนภัย	สั่งการระหว่างการประชุมกอง อำนาจการป้องกันและบรรเทา สาธารณภัยองค์การบริหารส่วน ตำบลดอกไม้	- ฝ่ายป้องกันและปฏิบัติตาม
๔.ตรวจสอบข้อมูลที่จำเป็นในพื้นที่ที่ประสบภัย	- บัญชีรายชื่อผู้อพยพ - บัญชีจำนวน และชนิดของสัตว์ เลี้ยงที่จะอพยพ - ยานพาหนะ - อาหารที่สำรองไว้สำหรับคน และสัตว์เลี้ยง	- ฝ่ายป้องกันและปฏิบัติการ (ผู้รับผิดชอบหลัก) - ฝ่ายฟื้นฟูบูรณะ
๕.ตรวจสอบระบบเครือข่ายการเตือนภัย	ตรวจสอบสัญญาณวิทยุสื่อสาร	- ฝ่ายป้องกันและปฏิบัติการ
๖.จัดเตรียมสถานที่ปลอดภัยรองรับผู้อพยพและสัตว์เลี้ยง	ประสานกับผู้ดูแลสถานที่	- ฝ่ายป้องกันและปฏิบัติการ - ผู้นำทางศาสนา/ผู้บริหาร สถานศึกษา
เมื่อสถานการณ์เลวร้ายและจำเป็นต้องอพยพ		
๑.ออกประกาศเตือนภัยเพื่ออพยพ	ฝ่ายเผ่าระวังและแจ้งเตือนภัยและ ฝ่ายสื่อสารของคณะกรรมการ ป้องกันและบรรเทาสาธารณภัย หมู่บ้าน/ชุมชนออกอากาศเตือนภัย เพื่ออพยพ เช่น เสียงตามสาย วิทยุ หอกระจายข่าว โทรโข่ง นกหวีด หรือสัญญาณเสียง/สัญลักษณ์ต่างๆ ที่กำหนดให้เป็นสัญญาณเตือนภัย ประจำชุมชน/หมู่บ้าน	- ฝ่ายป้องกันและปฏิบัติการ
๒.ส่งฝ่ายอพยพไปยังจุดนัดหมาย/ จุดรวมพล เพื่อรับรู้อพยพหรือตาม บ้านที่มีผู้ป่วย คนชรา เด็ก และสัตว์ เลี้ยง	สั่งการในระหว่างการประชุมกอง อำนาจการป้องกันและบรรเทา สาธารณภัย ทต. ดอกไม้	- ฝ่ายป้องกันและปฏิบัติการ
๓.การดูแลความปลอดภัยบ้านเรือน ผู้อพยพ	จัดเวรออกตรวจตราความเรียบร้อย ในพื้นที่ประสบภัย	- ฝ่ายป้องกันและปฏิบัติการ

๖.๒.๔ กาดำเนินการอพยพเมื่อภัยสิ้นสุด

หลักการปฏิบัติ	แนวทางปฏิบัติ	ผู้รับผิดชอบ
๑.ตรวจสอบพื้นที่ประสบภัย	สำรวจความเสียหายของพื้นที่ประสบภัย รวมทั้งบ้านเรือนของผู้เสียหาย	- ฝ่ายฟื้นฟูบูรณะ
๒.ตรวจสอบสภาพถนนที่ใช้เป็นเส้นทางอพยพ	ตรวจสอบสภาพถนนและยานพาหนะ	- ฝ่ายป้องกันและปฏิบัติการ
๓.แจ้งแนวทางอพยพกลับให้ประชาชนได้รับทราบ	ประชุมผู้เกี่ยวข้อง	- ฝ่ายป้องกันและปฏิบัติการ
๔.ตรวจสอบความพร้อมของประชาชนในการอพยพกลับ	จัดประชุมการที่สถานที่ที่ผู้อพยพพักอาศัย	- ฝ่ายป้องกันและปฏิบัติการ
๕.ดำเนินการอพยพประชาชนกลับบ้านเรือน	ชี้แจงในที่ประชุมและดำเนินการอพยพประชาชนกลับ	- ฝ่ายป้องกันและปฏิบัติการ

บทที่ ๗ การปฏิบัติหลังเกิดภัย

๗.๑ วัตถุประสงค์

เพื่อให้การสงเคราะห์ช่วยเหลือผู้ประสบภัยในเบื้องต้นได้อย่างรวดเร็ว ทันท่วง และต่อเนื่อง ตลอดจนการฟื้นฟูบูรณะสภาพพื้นที่ที่ประสบภัยให้กลับสู่สภาพปกติโดยเร็ว

๗.๒ หลักปฏิบัติ

การฟื้นฟูบูรณะในเขตพื้นที่ของเทศบาลตำบลดอกไม้เป็นหัวหน้าที่รับผิดชอบของกองอำนาจการป้องกันและบรรเทาสาธารณภัยของเทศบาลตำบลดอกไม้โดยการนำทรัพยากรที่มีอยู่ทั้งกำลังคน ทรัพย์สิน เครื่องมือเครื่องใช้ของทุกภาคส่วนเข้าร่วมในการฟื้นฟูบูรณะดังนี้

๗.๑.๑ จัดให้มีการรักษาพยาบาลแก่ผู้ประสบภัยในเบื้องต้น ถ้าหากผู้ประสบภัยมีอาการหนักให้ส่งต่อโรงพยาบาลอำเภอและจังหวัดต่อไป

๗.๑.๒ จัดทำที่พักอาศัยชั่วคราว และระบบสุขาภิบาลแก่ผู้ประสบภัยในกรณีที่ต้องอพยพจากพื้นที่อันตราย

๗.๑.๓ ให้มีการประสานงานระหว่างหน่วยงานของรัฐ และองค์กรภาคเอกชนในการสงเคราะห์ผู้ประสบภัยให้เป็นอย่างดีเป็นไปอย่างมีระบบ รวดเร็ว ทันท่วง และหลีกเลี่ยงความซ้ำซ้อนในการสงเคราะห์ผู้ประสบภัย โดยจัดทำบัญชีรายชื่อผู้ประสบภัยไว้เป็นหลักฐานเพื่อการสงเคราะห์ผู้ประสบภัย เพื่อให้สามารถดำรงชีวิตได้ตามปกติ โดยเฉพาะในกรณีที่ผู้ที่เป็นหัวหน้าครอบครัวประสบภัยจนเสียชีวิตหรือไม่สามารถประกอบอาชีพต่อไปได้ เช่น การจัดหาอาชีพให้แก่บุคคลในครอบครัว เป็นต้น

๗.๑.๔ ให้อพยพคนชุกปรักหักพัง และซ่อมแซมสิ่งสาธารณูปโภค โครงสร้างพื้นฐาน และอาคารบ้านเรือนของผู้ประสบภัย เพื่อให้สามารถประกอบอาชีพต่อไป

๗.๑.๕ สำนวจความเสียหายที่เกิดขึ้น

๗.๑.๖ จัดทำบัญชีรายชื่อผู้ประสบภัยและทรัพย์สินที่เสียหาย พร้อมทั้งออกหนังสือรับรองผู้ประสบภัย

๗.๑.๗ ประสานหน่วยงานของรัฐในการออกเอกสารราชการฉบับใหม่ให้แก่ผู้ประสบภัยทดแทนฉบับเดิมสูญหายหรือเสียหายเนื่องจากสาธารณภัยที่เกิดขึ้น

๗.๑.๘ ประชาสัมพันธ์เพื่อเสริมสร้างขวัญและกำลังใจของประชาชนให้กลับคืนสู่สภาพปกติโดยเร็ว

๗.๓ การปฏิบัติ

การจัดการหลังเกิดภัยเป็นการฟื้นฟูบูรณะภัยหลังที่ภัยได้ยุติลงหรือผ่านพ้นไปแล้วเป็นการดำเนินการทั้งปวงเพื่อช่วยเหลือผู้ประสบภัย ซ่อมแซมสิ่งที่ชำรุดเสียหายให้กลับคืนสู่สภาพเดิม เป็นหน้าที่รับผิดชอบของกองอำนาจการป้องกันและบรรเทาสาธารณภัยทุกระดับ เพื่อเป็นการสงเคราะห์ช่วยเหลือประชาชนผู้ประสบภัยให้สามารถดำเนินชีวิตได้ตามปกติ และเป็นการฟื้นฟูบูรณะพื้นที่ที่ประสบภัยให้กลับคืนสู่สภาพเดิมโดยเร็ว โดยมีหลักการปฏิบัติ ดังนี้

๗.๓.๑ การฟื้นฟูผู้ประสบภัย

หลักการปฏิบัติ	แนวทางปฏิบัติ	ผู้รับผิดชอบ
๑.การจัดทำแผนฟื้นฟูผู้ประสบภัย	<ul style="list-style-type: none"> - ประชุมหน่วยงานต่างที่เกี่ยวข้องเพื่อทำแผนฟื้นฟูผู้ประสบภัยต่างๆ เช่น อาชีพ สุขภาพ อนามัย และจิตใจของผู้ประสบภัย 	<ul style="list-style-type: none"> - สำนักปลัด(ผู้รับผิดชอบ) - กองคลัง - กองช่าง - กำนัน/ผู้ใหญ่บ้าน/ผู้นำชุมชน - ผู้นำคณะกรรมการป้องกันและบรรเทาสาธารณภัยหมู่บ้าน/ชุมชน - สาธารณสุข - พัฒนาชุมชนอำเภอ - แรงงานจังหวัด - อื่นๆ(ตามความเหมาะสม)
๒.การจัดตั้งบรรเทาทุกข์	<ul style="list-style-type: none"> - ปฐมพยาบาลผู้บาดเจ็บและผู้ป่วย - ขนย้ายผู้ประสบภัยและทรัพย์สินไปยังที่ปลอดภัย - เลี้ยงดูผู้ประสบภัยที่ไม่สามารถช่วยตัวเองได้ในระยะแรก - รักษาความสงบเรียบร้อยและความปลอดภัยแก่บุคคลและสถานที่ 	<ul style="list-style-type: none"> - สำนักปลัด(ผู้รับผิดชอบ) - กำนัน/ผู้ใหญ่บ้าน/ผู้นำชุมชน - ผู้นำคณะกรรมการป้องกันและบรรเทาสาธารณภัยหมู่บ้าน/ชุมชน - สาธารณสุข - อปพร.อาสาสมัครต่างๆ - อื่นๆ(ตามความเหมาะสม)
๓.การให้ความช่วยเหลือและฟื้นฟู	<ol style="list-style-type: none"> ๑.ตั้งคณะกรรมการสำรวจความเสียหายเพื่อจัดทำบัญชีรายชื่อผู้ประสบภัยและทรัพย์สินเสียหาย ๒.สงเคราะห์ผู้ประสบภัยตามบัญชีที่สำรวจ ๓.ดำเนินการช่วยเหลือซ่อมแซมที่พักอาศัย สิ่งสาธารณูปโภคและเส้นทางคมนาคมให้พอใช้การได้ในเบื้องต้น ๔.ประชาสัมพันธ์เพื่อเสริมสร้างขวัญและกำลังใจของประชาชน ๕.รักษาพยาบาลผู้เจ็บป่วย และจัดบริการด้านสาธารณสุขแก่ผู้ประสบภัย 	<ul style="list-style-type: none"> - สำนักปลัด(ผู้รับผิดชอบ) - กองคลัง - กองสาธารณสุข - กองช่าง - กำนัน/ผู้ใหญ่บ้าน/ผู้นำชุมชน - ผู้นำคณะกรรมการการป้องกันและบรรเทาสาธารณภัยหมู่บ้าน/ชุมชน - หน่วยงานราชการที่เกี่ยวข้อง เช่น แรงงานจังหวัด พัฒนาชุมชนจังหวัด ฯลฯ

	๖.ป้องกันโรคระบาดทั้งคนและสัตว์	
๔.การจัดตั้งหน่วยควบคุมความปลอดภัย	<ul style="list-style-type: none"> - รื้อถอนหรือทำลายสิ่งปรักหักพัง - ทำลายล้างวัตถุระเบิด - ล้างสารพิษตกค้างต่างๆ - รักษาความสงบเรียบร้อยและการจราจร 	<ul style="list-style-type: none"> - สำนักปลัด(ผู้รับผิดชอบ) - เจ้าหน้าที่ตำรวจ - กำนัน/ผู้ใหญ่บ้าน/ผู้นำชุมชน - ผู้นำคณะกรรมการการป้องกันและบรรเทาสาธารณภัยหมู่บ้าน/ชุมชน - อื่นๆ(ตามความเหมาะสม)

๗.๓.๒ การฟื้นฟูโครงสร้างพื้นฐานและสิ่งสาธารณประโยชน์ต่างๆ

หลักการปฏิบัติ	แนวทางปฏิบัติ	ผู้รับผิดชอบ
๑.การจัดทำแผนฟื้นฟู	<ul style="list-style-type: none"> - ประชุมหน่วยงานต่างๆที่เกี่ยวข้องเพื่อทำแผนฟื้นฟูโครงสร้างพื้นฐานและสิ่งสาธารณประโยชน์ต่างๆ 	<ul style="list-style-type: none"> - สำนักปลัด(ผู้รับผิดชอบ) - กองช่าง - ผู้นำคณะกรรมการการป้องกันและบรรเทาสาธารณภัยหมู่บ้าน/ชุมชน - ทางหลวงชนบท - การไฟฟ้าส่วนภูมิภาค อำเภอ - การประปาส่วนภูมิภาค... - อื่นๆ(ตามความเหมาะสม)
๒.การสำรวจความเสียหายจากสาธารณภัย	สำรวจความเสียหายทุกด้านอย่างละเอียด ทั้งระบบสาธารณูปโภคและสิ่งสาธารณประโยชน์ต่างๆ	<ul style="list-style-type: none"> - สำนักปลัด(ผู้รับผิดชอบ) - กองช่าง - กำนัน/ผู้ใหญ่บ้าน/ผู้นำชุมชน - ผู้นำคณะกรรมการการป้องกันและบรรเทาสาธารณภัยหมู่บ้าน/ชุมชน - อื่นๆ(ตามความเหมาะสม)
๓.ฟื้นฟูบูรณะโครงสร้างพื้นฐานที่เสียหายในเบื้องต้น	<ul style="list-style-type: none"> - ดำเนินการซ่อมแซมโครงสร้างพื้นฐานที่ได้รับ ความเสียหายโดยใช้งบประมาณของเทศบาลตำบลดอกไม้ ตามหลักเกณฑ์ว่าด้วยการงบประมาณเพื่อช่วยเหลือประชาชนตามอำนาจหน้าที่เทศบาลตำบลดอกไม้ พ.ศ.๒๕๖๕ และ 	<ul style="list-style-type: none"> - สำนักปลัด(ผู้รับผิดชอบ) - กองคลัง - กองช่าง - หน่วยงานราชการที่ดูแลรับผิดชอบสิ่งสาธารณประโยชน์เช่น กรมทางหลวง กรมทางหลวงชนบท วัฒนธรรมจังหวัด - กำนัน/ผู้ใหญ่บ้าน/ผู้นำชุมชน

	<p>ระเบียบอื่นที่เกี่ยวข้อง</p> <ul style="list-style-type: none"> - กรณีที่เกินกว่าความสามารถขององค์กรปกครองส่วนท้องถิ่นให้ขอรับการสนับสนุนจากหน่วยงานเหนือขึ้นไปตามลำดับ(คณะกรรมการให้ความช่วยเหลือผู้ประสบภัยพิบัติระดับจังหวัด (ก.ช.ภ.จ) หรือหน่วยงานที่รับผิดชอบโครงสร้างพื้นฐานนั้นๆ ดำเนินการฟื้นฟูซ่อมแซมและบูรณะโครงการที่ได้รับ ความเสียหาย 	<ul style="list-style-type: none"> - ผู้นำคณะกรรมการการป้องกันและบรรเทาสาธารณภัยหมู่บ้าน/ชุมชน - อื่นๆ(ตามความเหมาะสม)
--	--	--

๗.๓.๓ การติดตามและประเมินผล

หลักการปฏิบัติ	แนวทางปฏิบัติ	ผู้รับผิดชอบ
เมื่อสถานการณ์ภัยสิ้นสุด	<ul style="list-style-type: none"> - กองอำนวยการป้องกันและบรรเทาสาธารณภัยเทศบาล ตำบลดอกไม้ ติดตามผลและประเมินผลการดำเนินการป้องกันและบรรเทาสาธารณภัย - ปรับปรุงและทบทวนทุกครั้ง ที่พบปัญหาและอุปสรรค 	<ul style="list-style-type: none"> - สำนักปลัด(ผู้รับผิดชอบ) - กองช่าง - ผู้นำคณะกรรมการการป้องกันและบรรเทาสาธารณภัยหมู่บ้าน/ชุมชน - ทางหลวงชนบท - สาธารณสุข - การไฟฟ้าส่วนภูมิภาค อำเภอ - การประชาสัมพันธ์ภูมิภาค... - อื่นๆ(ตามความเหมาะสม)

บทที่ ๘ การสื่อสาร

กองอำนาจการป้องกันและบรรเทาสาธารณภัยเทศบาลตำบลดอกไม้เป็นศูนย์กลางสื่อสารในเขตพื้นที่รับผิดชอบตลอด ๒๔ ชั่วโมง เพื่อให้สามารถติดต่อประสานงาน สั่งการ รายงานการปฏิบัติและสถานการณ์ระหว่างทุกหน่วยงานที่เกี่ยวข้องได้อย่างต่อเนื่อง รวดเร็ว และเชื่อถือได้

หลักการปฏิบัติ

การสื่อสารจัดเป็นกิจกรรมที่สำคัญในการบริหารจัดการสาธารณภัย ให้สามารถประสานดำเนินไปได้อย่างมีประสิทธิภาพ และรวดเร็ว โดยมีหลักการปฏิบัติ ดังนี้

๘.๑ จัดตั้งระบบสื่อสาร ที่จำเป็นให้ใช้งานได้ตลอด ๒๔ ชั่วโมง อย่างทั่วถึงทุกพื้นที่ ประกอบด้วย

๑. ระบบสื่อสารหลัก คือ ระบบสื่อสารที่ใช้งานโดยทั่วไปขององค์กรปกครองส่วนท้องถิ่นและหน่วยงานต่างๆ เป็นช่องทางติดต่อสื่อสารระหว่างหน่วยงานกับหน่วยงาน และระหว่างหน่วยงานกับประชาชนซึ่งทุกหน่วยงานต้องจัดเตรียมไว้ให้พร้อมใช้ติดต่อสื่อสารได้ตลอดเวลาและเข้าถึงข้อมูลที่เป็นในการบริหารจัดการสาธารณภัยอย่างทั่วถึง ได้แก่ ระบบโทรศัพท์พื้นฐาน, โทรศัพท์เคลื่อนที่, โทรสาร

๒. ระบบสื่อสารรอง คือ ระบบสื่อสารที่มีใช้งานทั่วไป และใช้งานควบคู่กับระบบสื่อสารหลัก เป็นช่องทางเสริมในการติดต่อสื่อสาร โดยองค์กรปกครองส่วนท้องถิ่น และหน่วยงานที่เกี่ยวข้องจะต้องจัดให้มีระบบการสื่อสารรองให้สามารถติดต่อสื่อสารได้อย่างทั่วถึง ได้แก่ ระบบวิทยุกระจายเสียง, วิทยุชุมชน

๓. ระบบสื่อสารสำรอง คือระบบสื่อสารที่เตรียมสำรองไว้ใช้ทดแทนในกรณีระบบสื่อสารหลักไม่สามารถใช้งานได้ โดยให้องค์กรปกครองส่วนท้องถิ่นร้องขอต่อจังหวัดให้สถาปนาข่ายวิทยุสำรอง ได้แก่ ระบบวิทยุสื่อสารข่ายต่างๆทั้งข่ายวิทยุสื่อสาร (Trunk Radio) วิทยุสื่อสารข่ายวิทยุสมัครเล่น และข่ายวิทยุเอกชน

๘.๒ จัดเตรียมและจัดหาอุปกรณ์ และเครื่องมือสื่อสารให้เพียงพอและใช้งานได้ตลอด ๒๔ ชั่วโมง

๘.๓ จัดอบรมการใช้อุปกรณ์สื่อสารให้กับบุคลากรที่มีหน้าที่รับผิดชอบ

บทที่ ๙ การประสานการปฏิบัติกับองค์การสาธารณสุข

กองอำนวยการป้องกันและบรรเทาสาธารณภัยเทศบาลตำบลดอกไม้เป็นศูนย์กลางประสานการปฏิบัติในเขต
รับผิดชอบตลอด ๒๔ ชั่วโมง เพื่อให้สามารถติดต่อประสานงานที่เกี่ยวข้องได้อย่างต่อเนื่อง รวดเร็ว และเชื่อถือได้ มี
แนวทางปฏิบัติ ดังนี้

๙.๑ หลักการปฏิบัติ

๙.๑.๑ ก่อนเกิดสาธารณภัย

หลักการปฏิบัติ	แนวทางปฏิบัติ	ผู้รับผิดชอบ
๑.จัดทำบัญชีรายชื่อองค์การสาธารณสุข	ตรวจสอบรายชื่อองค์การสาธารณสุขในเขตจังหวัดร้อยเอ็ด	- สำนักปลัด(ผู้รับผิดชอบ) - กำนัน/ผู้ใหญ่บ้าน - ผู้นำคณะกรรมการป้องกันและบรรเทา สาธารณภัยหมู่บ้าน/ชุมชน
๒.การเตรียมความพร้อมขององค์การสาธารณสุขในเขตพื้นที่เทศบาลตำบลดอกไม้และพื้นที่ข้างเคียง	องค์การสาธารณสุขในเขตพื้นที่เทศบาลตำบลดอกไม้และพื้นที่ข้างเคียงจัดเจ้าหน้าที่ประสานงานกับกองอำนวยการป้องกันและบรรเทาสาธารณภัยเทศบาลตำบลดอกไม้ตลอด ๒๔ ชั่วโมงพร้อมอุปกรณ์และกำลังคนที่สามารถปฏิบัติภารกิจได้	- ผู้อำนวยการท้องถิ่น - สำนักปลัด - องค์การสาธารณสุขในเขตพื้นที่เทศบาลตำบลดอกไม้และพื้นที่ข้างเคียง

๙.๑.๒ ขณะเกิดสาธารณภัย

หลักการปฏิบัติ	แนวทางปฏิบัติ	ผู้รับผิดชอบ
๑.กรณีได้รับการประสานจากกองอำนวยการป้องกันและบรรเทาสาธารณภัยเทศบาลตำบลดอกไม้	องค์การสาธารณสุขจัดชุดเคลื่อนที่ เกิดเหตุและให้รายงานตัวกับ ผู้อำนวยการท้องถิ่นเทศบาลตำบล ดอกไม้เพื่อรับมอบภารกิจในการ ปฏิบัติการ	- ผู้อำนวยการท้องถิ่น (ผู้รับผิดชอบหลัก) - สำนักปลัด - องค์การสาธารณสุขในเขต พื้นที่เทศบาลตำบลดอกไม้ และพื้นที่ข้างเคียง
๒.กรณีเจ้าหน้าที่ขององค์การสาธารณสุขไปถึงพื้นที่ประสบภัยก่อน	- ให้เจ้าหน้าที่ขององค์การ สาธารณ กุศลกันเขตอันตรายและกันไม่ให้ผู้ ไม่เกี่ยวข้องเข้าไปยังพื้นที่อันตราย - แจ้งผู้อำนวยการท้องถิ่นเทศบาล ตำบลดอกไม้หรือเจ้าหน้าที่ ผู้รับผิดชอบโดยทันที เพื่อ ดำเนินการควบคุมสถานการณ์ภัย พิบัติ	-สำนักปลัด -กำนัน/ผู้ใหญ่บ้าน ผู้นำคณะกรรมการป้องกันและ บรรเทา สาธารณภัยหมู่บ้าน/ชุมชน -องค์การสาธารณสุขในเขตพื้นที่ เทศบาลตำบลดอกไม้และพื้นที่ ข้างเคียง

	- แจ้งให้หน่วยงานที่เกี่ยวข้อง สนับสนุนการจัดการภัยพิบัติ	
--	--	--

๙.๑.๓ หลังเกิดสาธารณภัย

หลักการปฏิบัติ	แนวทางปฏิบัติ	ผู้รับผิดชอบ
การสงเคราะห์ช่วยเหลือผู้ประสบภัย	- องค์การสาธารณกุศลประสานกับ ผู้อำนวยการท้องถิ่นเทศบาลตำบล ดอกไม้ เพื่อรับทราบถึงความ ต้องการของผู้ประสบภัยพื้นที่ - องค์การสาธารณกุศลดำเนินการ ให้ความช่วยเหลือและแจ้งให้ ผู้อำนวยการท้องถิ่นเทศบาล ตำบลดอกไม้ ทราบ	- ผู้อำนวยการท้องถิ่น (ผู้รับผิดชอบหลัก) - สำนักปลัด - องค์การสาธารณกุศลในเขต พื้นที่เทศบาลตำบลดอกไม้ และพื้นที่ข้างเคียง

การสื่อสารประชาสัมพันธ์

ลำดับที่	ชื่อ-สกุล	ตำแหน่ง	เบอร์โทรศัพท์	หมายเหตุ
๑.	นายบวร ประสาร	นายก ทต.	๐๘๐-๗๕๐๘๘๐๕	
๒.	นายบุญอุ้ม เศรษฐ์	รองนายก ทต.	๐๘๗-๒๒๗๕๘๑๒	
๓.	นายชาวี สาโตด	รองนายก ทต.	๐๖๓-๙๑๓๘๓๔๙	
๔.	นายชัยยุทธ์ ประนันต์	เลขานุการนายก ทต.	๐๖๕-๒๖๙๗๖๖๙	
๕.	นายสุริยัน จันทะคาม	ที่ปรึกษานายก ทต.	๐๘๔-๗๘๙๒๗๓๒	
๖.	นายธงชัย ศรีไช้	ประธานสภา ทต.	๐๙๗-๙๙๗๗๘๘๕	
๗.	นายคม สายยุทธ์	รองประธานสภา ทต.เขต๑	๐๘๖-๒๒๙๗๕๕๙	
๘.	นายประเทือง ไชยมาตร	สมาชิกสภาเทศบาลตำบล เขต ๑	๐๘๗-๒๑๕๒๖๘๗	
๙.	นายชาติชาย โพธิ์สนาม	สมาชิกสภาเทศบาลตำบล เขต ๑	๐๘๗-๒๓๑๙๑๙๗	
๑๐.	นางลำไพ ลาวรรณ	สมาชิกสภาเทศบาลตำบล เขต ๑	๐๘๔-๗๙๒๕๓๔๒	
๑๑.	นายเสกสรร ฉายจรัส	สมาชิกสภาเทศบาลตำบล เขต ๑	๐๘๙-๙๒๙๒๑๒๙	
๑๒.	นางสุพิน ไอสระคู	สมาชิกสภาเทศบาลตำบล เขต ๑	๐๙๐-๓๔๑๑๙๓๕	
๑๓.	นายทองใส พุฒตาล	สมาชิกสภาเทศบาลตำบล เขต ๒	๐๘๖-๘๕๐๘๑๐๒	
๑๔.	นางสาวสมัส พันธุ์หนองหว้า	สมาชิกสภาเทศบาลตำบล เขต ๒	๐๘๕-๗๕๕๘๑๖๕	
๑๕.	นางยุพากรณ์ เศรษฐ์	สมาชิกสภาเทศบาลตำบล เขต ๒	๐๘๐-๑๗๒๖๑๗๙	
๑๖.	นายไพรวลัย แสง	สมาชิกสภาเทศบาลตำบล เขต ๒	๐๙๘-๔๙๓๗๓๘๑	
๑๗.	นายสมจิตร จำปา	สมาชิกสภาเทศบาลตำบล เขต ๒	๐๘๙-๙๔๒๗๗๙๑	

๓.องค์กรปกครองส่วนท้องถิ่นที่เกี่ยวข้อง

ลำดับที่	ชื่อหน่วยงาน	เบอร์โทรศัพท์	ความถี่วิทยุ	นามเรียกขาน
๑.	เทศบาลตำบลสระคู	๐๔๓-๕๘๑๒๒๑		
๒.	อบต.สระคู	๐๔๓-๕๓๒๕๓๕		
๓.	อบต.น้ำใหญ่	๐๔๓-๖๑๑๒๗๓		
๔.	เทศบาลหินกอง	๐๘๑-๓๙๑๑๘๐๕		
๕.	เทศบาลตำบลทุ่งหลวง	๐๔๓-๖๑๑๑๒๑		
๖.	เทศบาลตำบลทุ่งกุลา	๐๔๓-๕๔๗๓๗๕		
๗.	อบต.ทุ่งศรีเมือง	๐๔๓-๕๗๕๓๒๘		
๘.	เทศบาลตำบลจำปาขัน	๐๘๑-๙๖๖๑๗๙๙		
๙.	อบต.บ่อพันขัน	๐๔๓-๖๑๑๒๕๙		
๑๐.	อบต.เมืองทุ่ง	๐๔๓-๕๘๑๖๘๘		
๑๑.	อบต.หัวช้าง	๐๔๓-๕๘๘๕๐๖		
๑๒.	อบต.ช้างเผือก	๐๔๓-๕๘๘๔๕๘		
๑๓.	อบต.ห้วยหินลาด	๐๔๓-๕๗๕๓๐๑		
๑๔.	อบต.หัวโทน	๐๔๓-๕๗๕๓๗๖		
๑๕.	อบต.น้ำคำ	๐๔๓-๖๑๒๐๑๒		

๔.หน่วยงานราชการอื่นๆที่เกี่ยวข้อง

ลำดับที่	ชื่อหน่วยงาน	เบอร์โทรศัพท์	ความถี่วิทยุ	นามเรียกขาน
๑.	ท้องถิ่นอำเภอสุวรรณภูมิ	๐๔๒-๕๘๑๕๒๙		
๒.	เกษตรอำเภอสุวรรณภูมิ	๐๔๓-๕๘๑๔๖๒		
๓.	โรงพยาบาลอำเภอสุวรรณภูมิ	๐๔๓-๕๘๑๓๒๓		
๔.	สถานีตำรวจอำเภอสุวรรณภูมิ	๐๔๓-๕๘๑๖๓๕ ๐๔๓-๕๘๑๔๘๒		
๕.	การไฟฟ้าอำเภอสุวรรณภูมิ	๐๔๓-๕๘๑๔๕๗		
๖.	สำนักงาน ปก.จังหวัดร้อยเอ็ด	-		

แบบรายงานจำนวนอาสาสมัครป้องกันฝ่ายพลเรือน
เทศบาลตำบลดอกไม้ อำเภอสุวรรณภูมิ จังหวัดร้อยเอ็ด รวมทั้งสิ้น ๔๐ คน

ลำดับที่	ชื่อ-สกุล	ตำแหน่ง	เลขที่	หมู่ที่	ตำบล	อำเภอ	จังหวัด	หมายเลขโทรศัพท์
๑	นายอาคม ศรีแสวง	อปพร. หมู่ที่ ๑	๑๔๑	๑	ดอกไม้	สุวรรณภูมิ	ร้อยเอ็ด	-
๒	นายรัศมี บุญลา	อปพร. หมู่ที่ ๑	๑๖๗	๑	ดอกไม้	สุวรรณภูมิ	ร้อยเอ็ด	-
๓	นายเชิดเกียรติ มะโน	อปพร. หมู่ที่ ๑	๑๓	๑	ดอกไม้	สุวรรณภูมิ	ร้อยเอ็ด	-
๔	นายพจน์ นระราชัง	อปพร. หมู่ที่ ๒	๘๒	๒	ดอกไม้	สุวรรณภูมิ	ร้อยเอ็ด	-
๕	นายสำราญ พาราสี	อปพร. หมู่ที่ ๒	๒๑	๒	ดอกไม้	สุวรรณภูมิ	ร้อยเอ็ด	-
๖	นายบุญเลิศ เข้มทอง	อปพร. หมู่ที่ ๓	๑๕๖	๓	ดอกไม้	สุวรรณภูมิ	ร้อยเอ็ด	-
๗	นายสมเกียรติ บุตรประเสริฐ	อปพร. หมู่ที่ ๓	๑๓๒	๓	ดอกไม้	สุวรรณภูมิ	ร้อยเอ็ด	-
๘	นายล้ำ บุญถม	อปพร. หมู่ที่ ๓	๑๒๑	๓	ดอกไม้	สุวรรณภูมิ	ร้อยเอ็ด	-
๙	นายคำสิงห์ คำหงส์	อปพร. หมู่ที่ ๓	๓๕	๓	ดอกไม้	สุวรรณภูมิ	ร้อยเอ็ด	-
๑๐	นายสมใจ ไสยกิจ	อปพร. หมู่ที่ ๔	๔๑	๔	ดอกไม้	สุวรรณภูมิ	ร้อยเอ็ด	-
๑๑	นายบุญเรียน พลภูงา	อปพร. หมู่ที่ ๔	๔๖	๔	ดอกไม้	สุวรรณภูมิ	ร้อยเอ็ด	-
๑๒	นายทำนอง วาสนาม	อปพร. หมู่ที่ ๔	๙๒	๔	ดอกไม้	สุวรรณภูมิ	ร้อยเอ็ด	-
๑๓	นายประเสริฐ พุฒตาล	อปพร. หมู่ที่ ๕	๑๕๒	๕	ดอกไม้	สุวรรณภูมิ	ร้อยเอ็ด	-
๑๔	นายพงศ์เกียรติ ยมรัตน์	อปพร. หมู่ที่ ๕	๙๑	๕	ดอกไม้	สุวรรณภูมิ	ร้อยเอ็ด	-
๑๕	นายสุรศักดิ์ จำปา	อปพร. หมู่ที่ ๕	๓๑	๕	ดอกไม้	สุวรรณภูมิ	ร้อยเอ็ด	-
๑๖	นายบุญเพ็ง เลไทยสงค์	อปพร. หมู่ที่ ๕	๓	๕	ดอกไม้	สุวรรณภูมิ	ร้อยเอ็ด	-
๑๗	นายสุด แสนทิพย์	อปพร. หมู่ที่ ๕	-	-	ดอกไม้	สุวรรณภูมิ	ร้อยเอ็ด	-
๑๘	นายสุภี หล้าคำคง	อปพร. หมู่ที่ ๕	๒๖	๕	ดอกไม้	สุวรรณภูมิ	ร้อยเอ็ด	-
๑๙	นายสม สีตามา	อปพร. หมู่ที่ ๖	๔๑	๖	ดอกไม้	สุวรรณภูมิ	ร้อยเอ็ด	-
๒๐	นายปูน ศรีคำ	อปพร. หมู่ที่ ๖	๗๔	๖	ดอกไม้	สุวรรณภูมิ	ร้อยเอ็ด	-
๒๑	นายสุพักร์ จันบุรี	อปพร. หมู่ที่ ๖	๔	๖	ดอกไม้	สุวรรณภูมิ	ร้อยเอ็ด	-
๒๒	นายวรพล พันธุ์หนองหัว	อปพร. หมู่ที่ ๗	๓๗	๗	ดอกไม้	สุวรรณภูมิ	ร้อยเอ็ด	-
๒๓	นายเจริญ ลองสนาม	อปพร. หมู่ที่ ๗	๗	๗	ดอกไม้	สุวรรณภูมิ	ร้อยเอ็ด	-
๒๔	นายอนุชิต สาคร	อปพร. หมู่ที่ ๙	๑๐	๙	ดอกไม้	สุวรรณภูมิ	ร้อยเอ็ด	-
๒๕	นายทวี เขิงหอม	อปพร. หมู่ที่ ๙	๘๐	๙	ดอกไม้	สุวรรณภูมิ	ร้อยเอ็ด	-
๒๖	นายสุภะ พันธุ์หินกอง	อปพร. หมู่ที่ ๙	๓๔	๙	ดอกไม้	สุวรรณภูมิ	ร้อยเอ็ด	-
๒๗	นายอุดร วาหา	อปพร. หมู่ที่ ๑๐	๒๔	๑๐	ดอกไม้	สุวรรณภูมิ	ร้อยเอ็ด	-
๒๘	นายสง่า กุลวงศ์	อปพร. หมู่ที่ ๑๐	๒๖	๑๐	ดอกไม้	สุวรรณภูมิ	ร้อยเอ็ด	-
๒๙	นายเพชร สิงหนันท์	อปพร. หมู่ที่ ๑๑	๑๐๘	๑๑	ดอกไม้	สุวรรณภูมิ	ร้อยเอ็ด	-
๓๐	นายแก้ว คุ่มเหล่ายุ่ง	อปพร. หมู่ที่ ๑๑	๑๐๐	๑๑	ดอกไม้	สุวรรณภูมิ	ร้อยเอ็ด	-
๓๑	นายเข้มชาติ น้อยก้อม	อปพร. หมู่ที่ ๑๑	๑๓๓	๑๑	ดอกไม้	สุวรรณภูมิ	ร้อยเอ็ด	-
๓๒	นายอุทร ขาวผ่อง	อปพร. หมู่ที่ ๑๑	๙๙	๑๑	ดอกไม้	สุวรรณภูมิ	ร้อยเอ็ด	-
๓๓	นายวิเชียร บุตรมงคล	อปพร. หมู่ที่ ๑๒	๑๖๔	๑๒	ดอกไม้	สุวรรณภูมิ	ร้อยเอ็ด	-
๓๔	นายสวัสดิ์ เศษไธ	อปพร. หมู่ที่ ๑๒	๑๕	๑๒	ดอกไม้	สุวรรณภูมิ	ร้อยเอ็ด	-
๓๕	นายสาธิต เหล่าจัน	อปพร. หมู่ที่ ๑๓	๓๓	๑๓	ดอกไม้	สุวรรณภูมิ	ร้อยเอ็ด	-

๓๖	นายจำลอง เหล่าจั่น	อปพร. หมู่ที่ ๑๓	๓๔	๑๓	ดอกไม้	สุวรรณภูมิ	ร้อยเอ็ด	-
๓๗	นายเอกพล อินแสงแวง	อปพร. หมู่ที่ ๑๓	๒๓๑	๑๓	ดอกไม้	สุวรรณภูมิ	ร้อยเอ็ด	-
๓๘	นายจิตติพงษ์ ตาปราบ	อปพร. หมู่ที่ ๑๓	๒๕๙	๑๓	ดอกไม้	สุวรรณภูมิ	ร้อยเอ็ด	-
๓๙	นายสาคร ยมรัตน์	อปพร. หมู่ที่ ๑๔	๑๑๖	๑๔	ดอกไม้	สุวรรณภูมิ	ร้อยเอ็ด	-
๔๐	นายยัง จำปานา	อปพร. หมู่ที่ ๑๔	๑๑๘	๑๔	ดอกไม้	สุวรรณภูมิ	ร้อยเอ็ด	-

บัญชีสถานที่สำคัญในเขตตำบลดอกไม้

ลำดับที่	สถานที่	ที่ตั้ง	หมายเหตุ
๑	ที่ทำการองค์การบริหารส่วนตำบลดอกไม้	หมู่ที่ ๑๒ บ้านยางเลิง	
๒	โรงเรียนบ้านยางเลิง	หมู่ที่ ๑๒ บ้านยางเลิง	
๓	โรงเรียนบ้านหมอตา	หมู่ที่ ๓,๑๑ บ้านหมอตา	
๔	โรงเรียนบ้านภูงา	หมู่ที่ ๔ บ้านภูงา	
๕	โรงเรียนบ้านโคก	หมู่ที่ ๙ บ้านโคก	
๖	โรงพยาบาลชุมชน	หมู่ที่ ๑๒ บ้านยางเลิง	
๗	สถานีบริการก๊าซ LPG ๓ แห่ง	หมู่ที่ ๑,๑๓ บ้านดอกไม้	
๘	นริศรา รีสอร์ท	หมู่ที่ ๑,๑๓ บ้านดอกไม้	
๙			

ภาคผนวก ค

พื้นที่ปลอดภัยสำหรับกรณีเกิด อุทกภัย วาตภัย ในเขตองค์กรปกครองส่วนท้องถิ่น

หมู่ที่	สถานที่ตั้ง	ขนาด (ไร่)	ความสามารถรองรับ ผู้ประสบภัย(คน)	จุดเตรียมอพยพ (ระบุสถานที่)	ผู้รับผิดชอบ (ระบุชื่อ)
๑,๑๓	โรงเรียนบ้านดอกไม้	๙	๑๐๐		นายสุนทร เศษโถ
๒	วัดบ้านไร่	๓	๕๐		นายสุนทร เศษโถ
๓,๑๑	โรงเรียนบ้านหมอตา	๑๐	๑๐๐		นายสุรัตน์ จันทระวิชะ
๔	โรงเรียนบ้านภูงา	๗	๑๐๐		นายสุรัตน์ จันทระวิชะ
๕,๖,๑๒,๑๔	โรงเรียนบ้านยางเลิง	๑๐	๑๕๐		นายสุรชัย สาซี
๗	วัดบ้านโคกทับเก่า	๘	๕๐		นายวิจิตร จันทรประทักษ์
๘	วัดบ้านเปลือย	๕	๕๐		นายชนะชัย บุตรวาปี
๙	โรงเรียนบ้านโคก	๘	๑๐๐		นายณัฐเศรษฐ์ มาศจันทร์
๑๐	วัดบ้านค้อ	๔	๕๐		นายสุรชัย พันธุ์หินกอง

หมายเหตุ : ควรแยกพื้นที่ปลอดภัยสำหรับภัยแต่ละประเภท

ภาคผนวก ง

บัญชีเครื่องจักรกล ยานพาหนะ ในการป้องกันและบรรเทาสาธารณภัย

- รถบรรทุกน้ำเอนกประสงค์ ขนาดบรรจุ ๖,๐๐๐ ลิตร จำนวน ๑ คัน



พระราชบัญญัติ

ป้องกันและบรรเทาสาธารณภัย พ.ศ. ๒๕๕๐

๒.

๓.

ภูมิพลอดุลยเดช ป.ร.

ให้ไว้ ณ วันที่ ๒๘ สิงหาคม พ.ศ. ๒๕๕๐

๔. เป็นปีที่ ๖๒ ในรัชกาลปัจจุบัน

๕. พระบาทสมเด็จพระปรมินทรมหาภูมิพลอดุลยเดช มีพระบรมราชโองการโปรดเกล้าฯ ให้ประกาศว่า

๖. โดยที่เป็นการสมควรมีกฎหมายว่าด้วยการป้องกันและบรรเทาสาธารณภัย

๗. จึงทรงพระกรุณาโปรดเกล้าฯ ให้ตราพระราชบัญญัติขึ้นไว้โดยคำแนะนำและยินยอม

๘. ของสภานิติบัญญัติแห่ง ชาติ ดังต่อไปนี้

๙. มาตรา ๑ พระราชบัญญัตินี้เรียกว่า “พระราชบัญญัติป้องกันและบรรเทาสาธารณภัย พ.ศ. ๒๕๕๐”

๑๐. มาตรา ๒ พระราชบัญญัตินี้ให้ใช้บังคับเมื่อพ้นกำหนดหกสิบวันนับแต่วันประกาศในราชกิจจานุเบกษาเป็นต้นไป

๑๑. มาตรา ๓ ไหยกเลิก

๑๒. (๑) พระราชบัญญัติป้องกันภัยฝ่ายพลเรือน พ.ศ. ๒๕๒๒(๒) พระราชบัญญัติป

ป้องกันและระงับโรคภัย พ.ศ. ๒๕๔๒ มาตรา ๔ ในพระราชบัญญัตินี้

๑๓.

๑๔. “สาธารณภัย” หมายความว่า อัคคีภัย วาตภัย อุทกภัย ภัยแล้ง โรคระบาดในมนุษย์โรคระบาดสัตว์ โรคระบาดสัตว์น้ำ การระบาดของศัตรูพืช ตลอดจนภัยอื่น ๆ อันมีผลกระทบต่อ สาธารณชน ไม่ว่าจะเกิดจากธรรมชาติ มีผู้ทำให้เกิดขึ้น อุบัติเหตุ หรือเหตุอื่นใด ซึ่งชีวิต ทรัพย์สิน แก้วชีวิต ร่างกายของประชาชน หรือความเสียหายแก่ทรัพย์สินของประชาชน หรือของรัฐ และให้ หมายความรวมถึงภัยทางอากาศ และการก่อวินาศกรรมด้วย

๑๕. “ภัยทางอากาศ” หมายความว่า ภัยอันเกิดจากการโจมตีทางอากาศ

๑๖. “การก่อวินาศกรรม” หมายความว่า การกระทำใด ๆ อันเป็นการมุ่งทำลายทรัพย์สินของ ประชาชนหรือของรัฐ หรือสิ่งอันเป็นสาธารณูปโภค หรือการรบกวน ชัดขวางห่วงใยระบบ การปฏิบัติงานใด ๆ ตลอดจนการประทุษร้ายบุคคลสมาชิกของประชาชาติ การเศรษฐกิจและสังคมแห่งชาติ โดยมุ่งหมายที่จะก่อให้เกิดความเสียหายต่อความมั่นคงของรัฐ

๑๗. “หน่วยงานของรัฐ” หมายความว่า ส่วนราชการ รัฐวิสาหกิจ องค์การมหาชนและหน่วยงาน อื่นของรัฐ แต่ไม่หมายความรวมถึงองค์การปกครองส่วนท้องถิ่น

๑๘. “องค์กรปกครองส่วนท้องถิ่น” หมายความว่า องค์การบริหารส่วนตำบล เทศบาล องค์การบริหารส่วนจังหวัด เมืองพัทยา กรุงเทพมหานคร และองค์กรปกครองส่วนท้องถิ่นอื่นที่มีกฎหมาย จัดตั้ง

๑๙. “องค์กรปกครองส่วนท้องถิ่นแห่งพื้นที่” หมายความว่า องค์การบริหารส่วนตำบล เทศบาลเมืองพัทยา และองค์กรปกครองส่วนท้องถิ่นอื่นที่มีกฎหมายจัดตั้ง แต่ไม่หมายความรวมถึงองค์การ บริหารส่วนจังหวัด และกรุงเทพมหานคร

๒๐. “จังหวัด” ไม่หมายความรวมถึงกรุงเทพมหานคร

๒๑. “อำเภอ” หมายความรวมถึงกิ่งอำเภอ แต่ไม่หมายความรวมถึงเขตในกรุงเทพมหานคร

๒๒. “นายอำเภอ” หมายความรวมถึงปลัดอำเภอผู้เป็นหัวหน้าประจำกิ่งอำเภอ

๒๓. “ผู้บริหารท้องถิ่น” หมายความว่า นายกองค์การบริหารส่วนตำบล นายกเทศมนตรีเมืองพัทยา และหัวหน้าผู้บริหารขององค์กรปกครองส่วนท้องถิ่นแห่งพื้นที่อื่น

๒๔. “ผู้บัญชาการ” หมายความว่า ผู้บัญชาการป้องกันและบรรเทาสาธารณภัยแห่งชาติ

๒๕. “ผู้อำนวยการ” หมายความว่า ผู้อำนวยการกลาง ผู้อำนวยการจังหวัด ผู้อำนวยการศูนย์ผู้อำนวยการท้องถิ่น และผู้อำนวยการกรุงเทพมหานคร

๒๖.

๒๗. “เจ้าพนักงาน” หมายความว่า ผู้ซึ่งมีหน้าที่ปฏิบัติหน้าที่ในกองและบรรณ

๒๘. สาธารณภัยในพ ทดิ่ง ๆ ตามพระราชบัญญัติ

๒๙. “อาสาสมัคร” หมายความว่า อาสาสมัครป้องกันภัยฝ่ายพลเรือนตามพระราชบัญญัตินี้

๓๐. “อธิบดี” หมายความว่า อธิบดีกรมป้องกันและบรรเทาสาธารณภัย

๓๑. “รัฐมนตรี” หมายความว่า รัฐมนตรีผู้รักษาการตามพระราชบัญญัตินี้

๓๒. มาตรา ๕ ให้รัฐมนตรีว่าการกระทรวงมหาดไทยรักษาการตามพระราชบัญญัตินี้และให้มีอำนาจออกกฎกระทรวง ระเบียบ
ข้อบังคับและประกาศเพื่อปฏิบัติการตามพระราชบัญญัตินี้

๓๓. กฎกระทรวงนั้น เมื่อได้ประกาศในราชกิจจานุเบกษาแล้วให้ใช้บังคับได้

๓๔. หมวด ๑

๓๕. บทที่ ๑

๓๖.

๓๘. มาตรา ๖ ให้มีคณะกรรมการป้องกันและบรรเทาสาธารณภัยแห่งชาติ เรียกโดยย่อว่า “กปช.” ประกอบด้วย นายกรัฐมนตรีหรือรองนายกรัฐมนตรีซึ่งนายกรัฐมนตรีมอบหมาย เป็นประธานกรรมการ รัฐมนตรีว่าการกระทรวงมหาดไทย เป็นรองประธานกรรมการ คนที่หนึ่ง ปลัดกระทรวงมหาดไทย เป็นรองประธานกรรมการคนที่สอง ปลัดกระทรวงกลาโหม ปลัดกระทรวง การพัฒนาสังคมและความมั่นคงของมนุษย์ ปลัดกระทรวงเกษตรและสหกรณ์ ปลัดกระทรวงคมนาคม ปลัดกระทรวงทรัพยากรธรรมชาติและสิ่งแวดล้อม ปลัดกระทรวงเทคโนโลยีสารสนเทศและการสื่อสาร ปลัดกระทรวงสาธารณสุข ผู้อำนวยการสำนักงานงบประมาณ ผู้บัญชาการตำรวจแห่งชาติ ผู้บัญชาการทหารสูงสุด ผู้บัญชาการทหารบก ผู้บัญชาการทหารเรือ ผู้บัญชาการทหารอากาศ เลขาธิการสภาความมั่นคงแห่งชาติ และผู้ทรงคุณวุฒิอื่นไม่เกินห้าคนซึ่งคณะรัฐมนตรีแต่งตั้งจากผู้มีความรู้ ความเชี่ยวชาญ หรือประสบการณ์ที่เกี่ยวข้องกับการผังเมือง และการป้องกันและบรรเทา สาธารณภัย เป็นกรรมการ

๓๙. ให้อธิบดีเป็นกรรมการและเลขานุการ และให้ตั้งข้าราชการในกรมป้องกันและบรรเทา สาธารณภัยจำนวนไม่เกินสองคนเป็นผู้ช่วยเลขานุการ

๔๐. มาตรา ๗ ให้ กปช. มีอำนาจหน้าที่ ดังต่อไปนี้

๔๑. (๑) กำหนดนโยบายในการจัดทำแผนการป้องกันและบรรเทาสาธารณภัยแห่งชาติ

๔๒.

๔๓. (๒) พิจารณาให้ความเห็นชอบแผนการป้องกันและบรรเทาสาธารณภัยแห่งชาติ ตามมาตรา ๑๑ (๑)

๔๔. ก่อนเสนอคณะรัฐมนตรี

๔๕. (๓) บูรณาการพัฒนาระบบการป้องกันและบรรเทาสาธารณภัย ระหว่างหน่วยงานของรัฐ องค์กรปกครองส่วนท้องถิ่น และหน่วยงานภาคเอกชนที่เกี่ยวข้องให้มีประสิทธิภาพ

๔๖. (๔) ให้คำแนะนำ ปรีกษาและสนับสนุนการปฏิบัติหน้าที่ในการป้องกันและบรรเทา สาธารณภัย

๔๗. (๕) วางระเบียบเกี่ยวกับค่าตอบแทน ค่าทดแทน และค่าใช้จ่ายในการดำเนินการป้องกัน

๔๘. และบรรเทาสาธารณภ โดยความเห็นชอบของกระทรวงการคลัง

๔๙. (๖) ปฏิบัติการอื่นใด
ตามที่บัญญัติไว้ในพระราชบัญญัตินี้หรือกฎหมายอื่น หรือตามท
คณะรัฐมนตรีมอบหมาย

๕๐. ในการปฏิบัติกรตามอำนาจหน้าที่ในวรรคหนึ่ง กปภ.ช. จะแต่งตั้งคณะอนุกรรมการเพื่อ

๕๑. ปฏิบัติกรอย่างหนึ่งอย่างใดแทนหรือตามที่มอบหมายก็ได้ ทั้งนี้ ในนำบทบัญญัติในมาตรา๑

๕๒.ม ๕๓.งคกกับการประชุมของคณะอนุกรรมการโดยอนุโลม

๕๔. เพื่อประโยชน์ในการปฏิบัติกรตามอำนาจหน้าที่ตามวรรคหนึ่ง กปภ.ช. อธิษั
ใ
ช

๕๕. หน่วยงานของรัฐ องค์กรปกครองส่วนท้องถิ่น หรือหน่วยงานของภาคเอกชนที่เกี่ยวข้องกรมประชุม หรือชี้แจงหรือให้ขอมูลก็ได้

๕๖. มาตรา๘ ให้กรรมการผ รงคณวุฒ ือยในตุ้แ หนงครวาละสี่ป

๕๗. ในกรณีที่มีการมการผู้ทรงคุณวุฒิพ้นจากตำแหน่งก่อนวาระ หรือในกรณีคณะรัฐมนตรี แต่งตั้งกรรมการผู้ทรงคุณวุฒิเพิ่มขึ้นในระหว่างที่กรรมการผู้
ทรงคุณวุฒิซึ่งแต่งตั้งไว้แล้วยังมีวาระอยู่ใน

๕๘. ตำแหน่ง ให้ ุใครบแต่งตั้ง ั้งให้ดำรงต ตำแหน่งแทน หรือไป นกรรม
การผู้ทรงคณวุฒ ิเพิ่มขนอยในตุ้หนง

๕๙. หากวาระที่เหลืออยู่ของกรรมการผู้ทรงคุณวุฒิซึ่งได้แต่งตั้งไว้แล้ว เมื่อครบกำหนดตามวาระดังกล่าวในวรรคหนึ่ง หากยังได้มีการแต่งตั้งกรรมการผู้
ทรงคุณวุฒิใหม่

๖๐. ให้กรรมการผู้ทรงคุณวุฒิซึ่งพ้นจากตำแหน่งตามวาระนั้น อยู่ในตำแหน่งเมื่อเดิมจนต่อไป จนกว่าจะมีการแต่งตั้งกรรมการผู้ทรงคุณวุฒิ
ใหม่

๖๑. กรรมการผสองวาระ ๖๒. รงคณวุฒ ึ่งพ้นจากตำแหน่งตามวาระอาจได้รับการแต่งตั้งอีกได้ ทั้งนี้ ัน
ติดต่อกัน

๖๓.

๖๔. มาตรา ๙ นอกจากการพ้นจากตำแหน่งตามวาระตามมาตรา ๘ กรรมการผู้พ้นจากตำแหน่งเมื่อ

๖๕.(๑) ตาย

๖๖.(๒) ลาออก โดยยื่นหนังสือลาออกต่อประธานกรรมการ

๖๗.(๓) คณะรัฐมนตรีให้ออก

๖๘.(๔) เป็นบุคคลล้มละลาย

๖๙.(๕) เป็นคนไร้ความสามารถ หรือคนเสมือนไร้ความสามารถ

๗๐.(๖) ได้รับความจำคุกโดยคำพิพากษาถึงที่สุดให้จำคุก ~~เกินสิบห้าปีติดต่อกัน~~ กระทำโดยประมาทหรือความผิดลหุโทษ

๗๑.มาตรา ๑๐ การประชุมของ ก.ป.ช. ต้องมีกรรมการมาประชุมไม่น้อยกว่ากึ่งหนึ่งของจำนวนกรรมการทั้งหมด จึงจะประกอบประชุม

๗๒.ในการประชุมคราวใด ประธานกรรมการอยู่ในที่ประชุมหรือไม่สามารถปฏิบัติหน้าที่ได้ ให้รองประธานกรรมการคนที่หนึ่งเป็นประธานในที่ประชุม ถ้ารองประธานคนที่หนึ่งไม่อยู่ในที่ประชุมหรือไม่สามารถปฏิบัติหน้าที่ได้ ให้รองประธานคนที่สองเป็นประธานในที่ประชุม ถ้าประธานกรรมการและรองประธานกรรมการทั้งสองไม่อยู่ในที่ประชุม หรือไม่สามารถปฏิบัติหน้าที่ได้ ให้กรรมการซึ่งมาประชุมเลือกกรรมการคนหนึ่งเป็นประธานในที่ประชุมสำหรับการประชุมคราวนั้น

๗๓. การวินิจฉัยชี้ขาดของที่ประชุมให้ถือเสียงข้างมาก กรรมการที่มีเสียงเห็นการลงคะแนน ถ้าวัดเสียงเท่ากัน ให้ประธานในที่ประชุมออกเสียงเพิ่มขึ้นอีกเสียงหนึ่งเป็นเสียงชี้ขาด มาตรา ๑๑ ให้กรมป้องกันและบรรเทาสาธารณภัยเป็นหน่วยงานกลางของรัฐ ในการ

๗๔. ดำเนินการเกี่ยวกับการป้องกันและบรรเทาสาธารณภัยของประเทศ โดยมีอำนาจหน้าที่ ดังต่อไปนี้

๗๕. (๑) จัดทำแผนการป้องกันและบรรเทาสาธารณภัยแห่งชาติเสนอ ก.ป.ช. เพื่อขออนุมัติ ต่อกองคณะรัฐมนตรี

๗๖.(๒) จัดให้มีการศึกษาวิจัยเพื่อหามาตรการในการป้องกันและบรรเทาสาธารณภัยให้มี ประสิทธิภาพ

๗๗. (๓) ปฏิบัติการ ประสานการปฏิบัติ ให้การสนับสนุน และช่วยเหลือหน่วยงานของรัฐ

๗๘. องค์กรปกครองส่วนท้องถิ่น และหน่วยงานภาคเอกชน ในการป้องกันและบรรเทาสาธารณภัย และ

๗๙. รับความเสียหายจากการสงเคราะห์เบื้องต้นแก่ผู้ประสบภัย ผู้ได้รับอันตราย หรือผู้ได้รับความเสียหายจากสาธารณภัย

๘๐.

๘๑.(๔) แนะนำ ให้คำปรึกษา และอบรมเกี่ยวกับการป้องกันและบรรเทาสาธารณภัย แก่หน่วยงานของรัฐ องค์กรปกครองส่วนท้องถิ่น และหน่วยงานภาคเอกชน

๘๒.(๕) ติดตาม ตรวจสอบ และประเมินผลการดำเนินการตามแผนการป้องกันและบรรเทา สาธารณภัยในแต่ละระดับ

๘๓.(๖) ปฏิบัติการอื่นใดตามที่บัญญัติไว้ในพระราชบัญญัตินี้หรือกฎหมายอื่นหรือตามที่ ผู้บัญชาการ นายกรัฐมนตรี กปภ.ช. หรือ คณะรัฐมนตรีมอบหมาย

๘๔.เมื่อคณะรัฐมนตรีอนุมัติแผนการป้องกันและบรรเทาสาธารณภัยแห่งชาติตาม (๑) ให้หน่วยงานของรัฐและองค์กรปกครองส่วนท้องถิ่นที่เกี่ยวข้องของปฏิบัติภารกิจไปไปตามแผนดังกล่าว

๘๕.ในการจัดทำแผนการป้องกันและบรรเทาสาธารณภัยแห่งชาติตาม (๑) ไทรมป้องกันและ บรรเทาสาธารณภัยร่วมกับหน่วยงานของรัฐที่เกี่ยวข้อง และตัวหน่วยงานองค์กรปกครองส่วนท้องถิ่นแต่ละ ประเภทมาปรึกษาหารือและจัดทำ ทั้งนี้ จะจัดให้หน่วยงานภาคเอกชนเสนอข้อมูลหรือความเห็น เพื่อประกอบการพิจารณาในการจัดทำแผนด้วยก็ได้

๘๖.เพื่อประโยชน์ในการปฏิบัติหน้าที่ตาม (๓) (๔) (๕) และ (๖) กรมป้องกันและบรรเทา

๘๗. สาธารณภัยจะจัดให้มีศูนย์ องค์กรป้องกันและบรรเทาสาธารณภัยขึ้นที่
ปฏิบัติหน้าที่ ดัน

๘๘.และจังหวัดอื่นที่อยู่ใกล้เคียงกันใดตามความจำเป็น และให้สำนักงานป้องกันและบรรเทาสาธารณภัย จังหวัดขึ้น เพื่อกำกับดูแลและสนับสนุนการ ปฏิบัติการป้องกันและบรรเทาสาธารณภัยในจังหวัด หรือตามที่ผู้อำนวยการจังหวัดมอบหมายด้วยก็ได้

๘๙. มาตรา ๑๒ แผนการป ๙๐.และบรรเทาสาธารณภัยแห่งชาติตามมาตรา ๑๑ (๑) ยกขณ
องก ตองมีสาระสำคัญดังต่อไปนี้

๙๑.(๑) แนวทาง มาตรการ และงบประมาณที่จำเป็นตองใช้ในการป้องกันและบรรเทาสาธารณภัย อย่างเปนระบบและตองเนื่อง

๙๒.(๒) แนวทางและวิธีการในการให้ความช่วยเหลือและบรรเทาความเดือดร้อนที่เกิดขึ้นเฉพาะ หนาและระยะยาวเมื่อเกิดสาธารณภัย รวมถึงการอพยพ ประชาชน หน่วยงานของรัฐ และองค์กร ปกครองส่วนท้องถิ่น การสงเคราะห์ผู้ประสบภัย การดูแลเกี่ยวกับการสาธารณสุข และการแก้ไข ปัญหาเกี่ยวกับการสื่อสารและการสาธารณสุขปโภค

๙๓.(๓) หน่วยงานของรัฐและองค์กรปกครองส่วนท้องถิ่นที่รับผิดชอบในการดำเนินการตาม (๑)

๙๔.และ (๒) และวิธีการให้โตมาซึ่งงบประมาณเพื่อการดำเนินการดังกล่าว

๕๕

- ๕๖.(๔) แนวทางในการเตรียมพร้อมด้านบุคลากร อุปกรณ์ และเครื่องมือเครื่องใช้และจัดระบบ
๕๗. การปฏิบัติการในการดำเนินการป้องกัน ๕๘. และบรรเทาสาธารณภัย ๕๙. รวมถึงการฝึกบุคลากรและประชาชน
๑๐๐. (๕) แนวทางในการซ่อมแซม บูรณะ ฟื้นฟู และให้ความช่วยเหลือประชาชนภายหลังที่สาธารณภัยสิ้นสุด
๑๐๑. การกำหนดเรื่องตามวรรคหนึ่ง จะต้องกำหนดให้สอดคล้องและครอบคลุมถึงสาธารณภัยต่าง ๆ โดยอาจกำหนดตามความจำเป็นแห่งความรุนแรงและความเสียหายในสาธารณภัยค่านั้น และในกรณี ที่มีความจำเป็นต่อการแก้ไขหรือปรับปรุงกฎหมาย ระเบียบ ข้อบังคับ หรือมติของคณะรัฐมนตรี ที่เกี่ยวข้อง ให้ระบุไว้ในแผนการป้องกันและบรรเทาสาธารณภัยแห่งชาติด้วย
๑๐๒. มาตรา ๑๓ ให้รัฐมนตรีเป็นผู้ ัญชาการมีอำนาจควบคุมและกำกับการป้องกันและบรรเทา
๑๐๓. สาธารณภัยที่วราอาณาจักรให้เป็นไปตามแผนการป้องกันและบรรเทาสาธารณภัยแห่งชาติและ
๑๐๔. พระราชบัญญัตินี้ ในการน ให้มีอำนาจบังคับบัญชาและสั่งการผู้อำวยการ รองผู้อำวยการ
๑๐๕. ผู้อำวยการ เจาพนักงาน และอาสาสมัครได้ท่ว ราอาณาจักร
๑๐๖. ให้ปลัดกระทรวงมหาดไทยเป็นรองผู้บัญชาการมีหน้าที่ช่วยเหลือผู้บัญชาการในการป้องกัน
๑๐๗. และบรรเทาสาธารณภัย และปฏิบัติหน้าที่ ๑๐๘. ัญชาการมอบหมายโดยให้มีอำนาจบังคับบัญชาและ ตามที่ผู้ สั่งการตามวรรคหนึ่งรองจากผู้บัญชาการ
๑๐๙. มาตรา ๑๔ ให้อธิบดีเป็นผู้อำวยการกลางมีหน้าที่ป้องกันและบรรเทาสาธารณภัย ที่วราอาณาจักร และมีอำนาจควบคุมและ กำกับการปฏิบัติหน้าที่ของผู้อำวยการ รองผู้ช่วยผู้อำวยการ เจาพนักงาน และอาสาสมัคร ได้ท่วราอาณาจักร
๑๑๐. มาตรา ๑๕ ให้ผู้วราชการจังหวัดเป็นผู้อำวยการจังหวัด ~~รับผิดชอบ~~ บรรเทาสาธารณภัยในเขตจังหวัด โดยมีอำนาจหน้าที่ ดังต่อไปนี้
๑๑๑. (๑) จัดทำแผนการป้องกันและบรรเทาสาธารณภัยจังหวัด ~~ซึ่งสอดคล้องกับ~~ แผนการ ป้องกันและบรรเทาสาธารณภัยแห่งชาติ
๑๑๒. (๒) กำกับดูแลการฝกอบรมอาสาสมัครขององค์กรปกครองส่วนท้องถิ่น
๑๑๓. (๓) กำกับดูแลองค์กรปกครองส่วนท้องถิ่นให้จัดให้มีวัสดุ อุปกรณ์ ~~ที่~~ ยานพาหนะ และสิ่งอื่น เพื่อใช้ในการป้องกัน และ บรรเทาสาธารณภัยตามที่กำหนดในแผนการป้องกัน และบรรเทาสาธารณภัยจังหวัด

๑๑๔.

๑๑๕. (๔) ดำเนินการให้หน่วยงานของรัฐและองค์กรปกครองส่วนท้องถิ่นให้การสงเคราะห์ เบื้องต้นแก่ผู้ประสบภัย หรือผู้ได้รับภัยอันตราย หรือเสียหายจากสาธารณภัยรวมตลอดทั้งการรักษา ความสงบเรียบร้อยและการปฏิบัติการใด ๆ ในการป้องกันและบรรเทาสาธารณภัย

๑๑๖. (๕) สนับสนุนและให้ความช่วยเหลือแก่องค์กรปกครองส่วนท้องถิ่นในการป้องกันและ บรรเทาสาธารณภัย

๑๑๗. (๖) ปฏิบัติหน้าที่อื่นตามที่ผู้ ราชการและผู้อำนวยการกลางมอบหมาย

๑๑๘. เพื่อประโยชน์ในการปฏิบัติ หน้าที่ตาม (๓) (๔) และ (๕) ให้ผู้ อำนาจการจังหวัดมีอำนาจสั่ง

๑๑๙. การหน่วยงานของรัฐและองค์กรปกครองส่วนท้องถิ่นซึ่งอยู่ในจังหวัด ให้ดำเนินการในการป้องกันและ บรรเทาสาธารณภัยตามแผนการป องกันและบรรเทาสาธารณภัยจังหวัด และมีอำนาจสั่งการ ควบคุม

๑๒๐. และกำกับดูแลการปฏิบัติหน้าที่ของเจ้าพนักงานและอาสาสมัครให้เป็นไปตามพระราชบัญญัติ

๑๒๑. มาตรา ๑๖ แผนการป้องกันและบรรเทาสาธารณภัยจังหวัดตามมาตรา ๑๕ (๑) หมายต้งมีสาระสำคัญตามมาตรา ๑๒ และสาระสำคัญอื่นดังต่อไปนี้

๑๒๒. (๑) การ ๑๒๓.๑๒๔. ศู ำนาจการเฉพาะกิจเมื่อเกิดสาธารณภัยขึ้น โครงสร้างและผู้มีอำนาจสั่งการ
จัด
น
ย

๑๒๕. ด้านต่าง ๆ ในการป้องกันและบรรเทาสาธารณภัย

๑๒๖. (๒) แผนและข ตอนขององค์กรปกครองส่วนท้องถิ่น ในการจัดท้าววัสดุ อุปกรณ์ เครื่องมือ

๑๒๗. เครื่องใช้ และยานพาหนะ เพื่อใช้ในการป้องกันและบรรเทาสาธารณภัย

๑๒๘. (๓) แผนและขั้นตอนขององค์กรปกครองส่วนท้องถิ่น ในการจัดให้มีเครื่องหมายสัญญาณ หรือสิ่งอื่นใด ในการแจ้งให้ประชาชนได้ ทราบถึงการเกิดหรือจะเกิดสาธารณภัย

๑๒๙. (๔) แผนปฏิบัติการในการป้องกันและบรรเทาสาธารณภ ๑๓๑. ขององค์กรปกครองส่วนท้องถิ่น

๑๓๐. (๕) แผนการประสานงานกับองค์การสาธารณกุศล

๑๓๑. มาตรา ๑๗ ในการจัดทำแผนการป้องกันและบรรเทาสาธารณภัยจังหวัด ผู้แทนจังหวัดแต่งตั้ง คณะกรรมการขึ้นคณะหนึ่ง ประกอบด้วย

๑๓๓. (๑) ผู้ว่าราชการจังหวัด เป็นประธานกรรมการ

๑๓๔. (๒) รองผู้ว่าราชการจังหวัดซึ่งผู้ ราชการจังหวัดมอบหมาย เป็นรองประธานกรรมการ

๑๓๕. (๓ ๑๓๖. ุชาการมณฑลทหารบกหรือผู้บังคับการจังหวัดทหารบกหรือผู้แทนรองประธาน) ผู้กรรมการ

๑๓๗. (๔) นายกองคการบริหารส่วนจังหวัด เป็นรองประธานกรรมการ

๑๓๘. (๕) กรรมการอื่น ประกอบด้วย
๑๓๙. (ก) ผู้แทนหน่วยงานของรัฐที่ประจำอยู่ในพื้นที่จังหวัดตามจำนวนที่ผู้ว่าราชการ จังหวัดเห็นสมควรแต่งตั้ง
๑๔๐. (ข) ผู้แทนองค์กรปกครองส่วนท้องถิ่นแห่งพื้นที่จำนวนเจ็ดคน ซึ่งประกอบด้วย เทศบาลจำนวนสองคน และผู้แทนองค์กรบริหารส่วนตำบลจำนวนห้าคน
๑๔๑. (ค) ผู้แทนองค์การสาธารณกุศลในจังหวัดตามจำนวนที่ผู้ว่าราชการจังหวัด เห็นสมควรแต่งตั้ง
๑๔๒. (๖) หัวหน้าสำนักงานป้องกันและบรรเทาสาธารณภัยจังหวัด ที่ขึ้นทะเบียนและ บรรเทาสาธารณภัย เป็นกรรมการและ เลขานุการ
๑๔๓. ในกรณีที่จังหวัดใดเป็นที่ตั้งของสถาบันการศึกษาระดับอุดมศึกษา ให้พิจารณาแต่งตั้ง ผู้บริหารของสถาบันการศึกษานั้น เป็นที่ปรึกษาหรือกรรมการตามจำนวนที่ผู้ว่าราชการจังหวัด เห็นสมควร
๑๔๔. ให้คณะกรรมการตามวรรคหนึ่งมีหน้าที่จัดทำแผนการป้องกันและบรรเทาสาธารณภัยจังหวัด เสนอผู้ว่าราชการจังหวัดเพื่อประกาศใช้ต่อไป
๑๔๕. การปฏิบัติหน้าที่และการประชุมของคณะกรรมการตามวรรคหนึ่ง ให้เป็นไปตามที่ผู้ว่าราชการจังหวัดกำหนด
๑๔๖. ในกรณีที่กรมป้องกันและบรรเทาสาธารณภัยเห็นว่าแผนการป้องกันและบรรเทาสาธารณภัย จังหวัดไม่สอดคล้องกับแผนการป้องกันและบรรเทาสาธารณภัยแห่งชาติ ให้ผู้ว่าราชการจังหวัดเพื่อดำเนินการแก้ไขให้แล้วเสร็จภายในสามสิบวันนับแต่วันที่ได้รับแจ้ง
๑๔๗. มาตรา ๑๘ ให้นำยกองค์การบริหารส่วนจังหวัดเป็นรองผู้อำนวยการจังหวัด ให้ช่วยเหลือผู้อำนวยการจังหวัดในการป้องกันและบรรเทาสาธารณภัย และปฏิบัติหน้าที่อื่นตามที่
๑๔๘. ผู้อำนวยการจังหวัดมอบหมาย
๑๔๙. มาตรา ๑๙ ให้นำอำเภอเป็นผู้อำนวยการอำเภอ รับผิดชอบและปฏิบัติหน้าที่ในการ
๑๕๐. ป้องกันและบรรเทาสาธารณภัยในเขตอำเภอของตน และมีหน้าที่ช่วยเหลือผู้อำนวยการ จังหวัดตาม
๑๕๑. ได้ มอบหมาย
๑๕๒. ในการปฏิบัติหน้าที่ของผู้อำนวยการอำเภอตามวรรคหนึ่ง ให้ผู้อำนวยการอำเภอ มีอำนาจสั่ง
๑๕๓. หน่วยงานของรัฐและองค์กรปกครองส่วนท้องถิ่นที่เกี่ยวข้องซึ่งอยู่ในเขตอำเภอให้ดำเนินการในการ

ตามแผนการป้องกันและบรรเทาสาธารณภัยจังหวัด

ป้องกันและบรรเทาสาธารณภัย
 และมีอำนาจสั่งการ

ควบคุม และกำกับดูแลการปฏิบัติหน้าที่ของเจ้าพนักงานและอาสาสมัครให้ปฏิบัติตามพระราชบัญญัติมาตรา ๒๐ ให้องค
 กรปกครองส่วนท้องถิ่นแห่งพื้นที่มีหน้าที่ป้องกันและบรรเทาสาธารณภัย

ในเขตท้องถิ่นของตน โดยมีผู้บริหารท้องถิ่นขององค์กรปกครองส่วนท้องถิ่นแห่งพื้นที่นั้นเป็น

ผู้รับผิดชอบในฐานะผู้อำนวยการท้องถิ่น และมีที่ปรึกษาผู้อำนวยการระดับศูนย์

อำเภอตามที่ได้รับ
 มอบหมาย

๑๖๒.
 ๑๖๓. ำนาจการท้องถิ่นตามวรรคหนึ่ง ให้ผู้อำนวยการท้องถิ่นมีอำนาจสั่งการ

ในการปฏิบัติหน้าที่ของ

ควบคุม และกำกับดูแลการปฏิบัติหน้าที่ของเจ้าพนักงานและอาสาสมัครให้ปฏิบัติตามพระราชบัญญัติ

ให้ปลัดองค์กรปกครองส่วนท้องถิ่นขององค์กรปกครองส่วนท้องถิ่นแห่งพื้นที่นั้นเป็นผู้ช่วยผู้อำนวยการท้องถิ่น
 รับผิดชอบและปฏิบัติหน้าที่ในการป้องกันและบรรเทาสาธารณภัย

ในเขตท้องถิ่นของตนและมีหน้าที่ช่วยเหลือ

๑๖๗. ำนาจการท้องถิ่นตามที่ได้รับมอบหมาย

๑๖๘. หมวด ๒

๑๖๙. การป้องกันและบรรเทาสาธารณภัย

๑๗๐.

มาตรา ๒๑ เมื่อเกิดหรือคาดว่าจะเกิดสาธารณภัยขึ้นในเขตขององค์กรปกครอง ส่วนท้องถิ่นแห่งพื้นที่ใด ให้
 ำนาจการท้องถิ่นขององค์กรปกครองส่วนท้องถิ่นแห่งพื้นที่นั้น มีหน้าที่เข้าดำเนินการป้องกันและบรรเทาสาธารณภัยโดยเร็ว และแจ้งให้
 ำนาจการอำเภอ ที่รับผิดชอบในเขตพื้นที่นั้นและผู้อำนวยการจังหวัดทราบทันที

ในการปฏิบัติหน้าที่ตามวรรคหนึ่ง ให้ผู้อำนวยการท้องถิ่นมีอำนาจหน้าที่ ดังนี้

(๑) สั่งข้าราชการฝ่ายพลเรือน พนักงานส่วนท้องถิ่น **ที่ปรึกษา** เจ้าพนักงาน อาสาสมัคร และบุคคลใด ๆ ในเขตองค์กร
 ปกครองส่วนท้องถิ่นแห่งพื้นที่ที่เกิดสาธารณภัย

ให้ปฏิบัติกรอย่างหนึ่งอย่างใดตามความจำเป็นในการป้องกัน และบรรเทาสาธารณภัย

(๒) ใช้อาคาร สถานที่ วัสดุ อุปกรณ์ เครื่องมือเครื่องใช้ และยานพาหนะของหน่วยงาน ของรัฐและเอกชนที่อยู่ในเขตองค์กร
 ปกครองส่วนท้องถิ่นแห่งพื้นที่ที่เกิดสาธารณภัยเท่าที่จำเป็น เพื่อการป้องกันและบรรเทาสาธารณภัย

๑๗๘. (๓) ไซเครื่องมือสื่อสารของหน่วยงานของรัฐหรือเอกชนทุกระบบที่อยู่ในเขตองค์กรปกครองส่วนท้องถิ่นแห่งพื้นที่ที่เกิดสาธารณภัยหรือทองที่เกี่ยวเนื่อง
๑๗๙. (๔) ขอความช่วยเหลือจากองค์กรปกครองส่วนท้องถิ่นอื่นในการป้องกันและบรรเทาสาธารณภัย
๑๘๐. (๕) สั่งห้ามเขาหรือไถออกจากพื้นที่ อาคารหรือสถานที่ที่กำหนด
๑๘๑. (๖) จัดให้มีการสงเคราะห์ผู้ประสบภัยโดยทั่วถึงและรวดเร็ว
๑๘๒. มาตรา ๒๒ เมื่อมีกรณีตามมาตรา ๒๑ เกิดขึ้น ให้ผู้อำนวยการอำเภอ ผู้ว่าจังหวัดมีอำนาจหน้าที่เช่นเดียวกับผู้อำนวยการท้องถิ่น โดยในกรณีผู้อำนวยการอำเภอ ให้สั่งการได้ สำหรับในเขตอำเภอของตน และในกรณีผู้อำนวยการจังหวัด ให้สั่งการได้ สำหรับในเขตจังหวัด แลวแต่กรณี
๑๘๓. ในกรณี ๑๘๔. ำนาจการท้องถิ่นมีความจำเป็น ๑๘๕. ับความช่วยเหลือจากเจ้าหน้าที่ของรัฐหรือ
ที่ผ ึ่งได
๑๘๖. หน่วยงานของรัฐที่อยู่นอกเขตขององค์กรปกครองส่วนท้องถิ่นแห่งพื้นที่ของตน ให้ผู้อำนวยการ
อำเภอหรือผ ำนาจการจังหวัด แลวแต่กรณี ึ่ง เพื่อส่งการโดยเร็ว ึ่งต่อไป
๑๘๘. ในกรณีจำเป็นเพื่อประโยชน์ในการป้องกันและบรรเทาสาธารณภัยใด ผ ำนาจการจังหวัดจะ ึ่งการให้หน่วยงานของรัฐ ึ่งองค์กรปกครองส่วนท้องถิ่น เจ้าหน้าที่ของรัฐ ึ่งบุคคลที่ขอ ึ่งความช่วยเหลือจากตนที่มีผลกระทบต่อการป้องกันและบรรเทาสาธารณภัยนั้นก็ได้ คำสั่งดังกล่าวให้มีผล บงคับเป็นระยะเวลาตามที่กำหนดในคำสั่ง แต่ต้องไม่เกินยี่สิบสี่ชั่วโมง ในกรณีที่มีความจำเป็นต่อให้ คำสั่งดังกล่าวมีผลบังคับเกินยี่สิบสี่ชั่วโมง ให้เป็นอำนาจของผู้บัญชาการที่จะสั่งการได้ตามความจำเป็น แต่ต้องไม่เกินเจ็ดวัน
๑๘๙. ในกรณีที่พื้นที่ที่เกิดหรือจะเกิดสาธารณภัยตามวรรคหนึ่งอยู่ในความรับผิดชอบของ ผ ำนาจการท้องถิ่นหลายคน ผ ำนาจการท้องถิ่นคนหนึ่งคนใด ึ่งมาตรา ๒๑ ไปพลางก่อนก็ได้ แลวให้แจ้งผ ำนาจการท้องถิ่นอื่นทราบโดยเร็ว
๑๙๐. มาตรา ๒๓ เมื่อเกิดสาธารณภัยขึ้นในเขตพื้นที่ขององค์กรปกครองส่วนท้องถิ่นแห่งพ ที่ใด
๑๙๑. ให้เป็นหน้าที่ของผ ำนาจการท้องถิ่นซึ่งมีพื้นที่ติดต่หรือใกล้เคียงกับองค์กรปกครองส่วนท้องถิ่น
๑๙๒. แห่งพื้นที่น ึ่งจะสนับสนุนการป้องกันและบรรเทาสาธารณภัยที่
เกิดข
๑๙๓. มาตรา ๒๔ เมื่อเกิดสาธารณภัย ึ่งพื้นที่ของท้องถิ่นประสบเหตุ
๑๙๔. ไห ดำเนินการเบื้องต้นเพื่อระงับสาธารณภัยนั้น แลวรีบรายงาน
ำนาจท้องถิ่น ึ่งขอรับในพื้นที่

๑๙๕.

๑๙๖. นั้นเพื่อสิ่งต่อไป และในกรณีจำเป็นอันไม่อาจหลีกเลี่ยงได้ ให้เจ้าพนักงานมีอำนาจดำเนินการใด ๆ เพื่อคุ้มครองชีวิตหรือป้องกันอันตรายที่จะเกิดแก่บุคคลได้

๑๙๗. มาตรา ๒๕ ในกรณีที่เกิดสาธารณภัยและอันตรายจากสาธารณภัยนั้นไกลจะถึง ผู้อำนวยการมีอำนาจสั่งให้เจ้าพนักงานตัดแปลง ทำลาย หรือเคลื่อนย้ายสิ่งก่อสร้าง วัสดุ หรือ

๑๙๘. ทรัพย์สินของบุคคลใดที่เป็นอุปสรรคแก่การบำบัดปกป้องอันตรายได้แก่การขยับยั้งหรือแก้ไข ๑๙๙. เฉพาะ ความเสียหายที่จะเกิดขึ้นจากสาธารณภัยนั้น เท่าที่จำเป็น

๒๐๐. ความในวรรคหนึ่งให้ใช้ ๒๐๑. บังคับกับกรณีมีความจำเป็นตงดำเนินการเพื่อป้องกันภัยต่อส่วนรวม
ควยโดยอนุโลม

๒๐๒. ในกรณีที่การตัดแปลง ทำลาย หรือเคลื่อนย้ายสิ่งก่อสร้าง วัสดุ หรือสิ่งอื่นใดเกิดสาธารณภัยขึ้นในเขตพื้นที่อื่นหรือก่อให้เกิดความเสียหายเพิ่มขึ้นแก่เขตพื้นที่อื่น ผู้อำนวยการท้องถิ่น

๒๐๓. ๒๐๔. ำนาจตามวรรคหนึ่งหรือวรรคสองมีได้ เฉพาะในกรณีที่มีเหตุอันสมควรให้ใช้ มาตรา ๒๖ เมื่อมีกรณีที่เจ้าพนักงานจำเป
๕
๖
๗
๘
๙
๑๐
๑๑
๑๒
๑๓
๑๔
๑๕
๑๖
๑๗
๑๘
๑๙
๒๐
๒๑
๒๒
๒๓
๒๔
๒๕
๒๖
๒๗
๒๘
๒๙
๓๐
๓๑
๓๒
๓๓
๓๔
๓๕
๓๖
๓๗
๓๘
๓๙
๔๐
๔๑
๔๒
๔๓
๔๔
๔๕
๔๖
๔๗
๔๘
๔๙
๕๐
๕๑
๕๒

๒๐๕. กับพื้นที่ที่เกิดสาธารณภัยเพื่อทำการป้องกันและบรรเทาสาธารณภัย ให้กระทำได้เมื่อได้รับอนุญาตจาก เจ้าของหรือผู้ครอบครองอาคารหรือสถานที่แล้ว เว้นแต่ไม่มีเจ้าของหรือผู้ครอบครองอยู่ในเวลานั้น หรือเมื่ออยู่ภายใต้การควบคุมของผู้อำนวยการ ก็ให้กระทำได้แม้เจ้าของหรือผู้ครอบครองจะไม่ได้ อนุญาต

๒๐๖. ในกรณีที่ทรัพย์สินที่อยู่ในอาคารหรือสถานที่ตามวรรคหนึ่ง เป็นสิ่งทำให้เกิดสาธารณภัย ใตงาย ให้พนักงานมีอำนาจสั่งให้ของหรือผู้ครอบครองขนย้ายทรัพย์สินนั้นออกจากอาคารหรือ สถานที่ดังกล่าวได้

๒๐๗. ในกรณีที่เจ้าของหรือผู้ครอบครองไม่ปฏิบัติตามคำสั่งของเจ้าพนักงานตามวรรคสอง ให้เจ้าพนักงานมีอำนาจขยทรัพย์สินนั้นได้ตามความจำเป็นแก่การป้องกันและบรรเทาสาธารณภัย โดยเจ้าพนักงานไม่ต้องรับผิดชอบบรรดาความเสียหายอนเกิดจากการกระทำดังกล่าว

๒๐๘. มาตรา ๒๗ ในการบรรเทาสาธารณภัย ผู้อำนวยการและเจ้าพนักงานซึ่งได้รับมอบหมาย จากผู้อำนวยการมีอำนาจหน้าที่ดำเนินการดังต่อไปนี้

๒๐๙. (๑) จัดให้มีสถานที่ชั่วคราวเพื่อให้ผู้ประสบภัยอยู่อาศัยหรือรับการปฐมพยาบาล ~~แก่~~ทรัพย์สินของผู้ประสบภัย

๒๑๐.

๒๑๑. (๒) จัดระเบียบการจราจรชั่วคราวในพื้นที่ที่เกิดสาธารณภัยและพื้นที่ใกล้เคียงเพื่อประโยชน์

๒๑๒. ในการป้องกันและบรรเทาสาธารณภัย

๒๑๓. (๓) บดบังมิให้มีส่วนเกี่ยวข้องของเข้าไปในพื้นที่ที่เกิดสาธารณภัยและพื้นที่ใกล้เคียง

๒๑๔. (๔) จัดให้มีการรักษาความสงบเรียบร้อยและป้องกันเหตุโจรผู้ร้าย

๒๑๕. (๕) ช่วยเหลือผู้ประสบภัย และชวยชวยยทรัพย์สินในพื้นที่ที่เกิดสาธารณภัยและพื้นที่ใกล้เคียง เมื่อเจ้าของหรือผู้

ครอบครองทรัพย์สินร้องขอ

๒๑๖. ผู้อำนวยการหรือเจ้าพนักงานซึ่งได้รับมอบหมายจากผู้อำนวยการจัดให้มีเครื่องหมายหรือ

๒๑๗. ๒๑๘. อ ัญญาณเพื่อใช้ในการกำหนดสถานที่หรือการดำเนินการใดตามวรรคหนึ่งก็ได้ ในการดำเนินการตาม (๒) (๓) (๔)

๑ และ (๕) ผู้อำนวยการหรือเจ้าพนักงานจะดำเนินการเอง

ณ

๒๑๙. หรือมอบหมายให้พนักงานฝ่ายปกครองหรือตำรวจในพื้นที่เป็นผู้ดำเนินการ ~~ไว้~~ และในกรณีตาม (๕) จะมอบหมายให้องค์

การสาธารณสุขเป็นผู้ดำเนินการหรือช่วยดำเนินการด้วยก็ได้

๒๒๐. มาตรา ๒๘ เมื่อเกิดหรือใกล้จะเกิดสาธารณภัยขึ้นในพื้นที่ใด และพื้นที่อยู่ขึ้นพื้นที่นั้นจะก่อให้เกิดภัยอันตราย

หรือกีดขวางต่อการปฏิบัติหน้าที่ของเจ้าพนักงาน ใหญ่บัญชาการ

๒๒๑. รองผ ูบัญชาการ ผู้อำนวยการ และเจ้าพนักงานซึ่งได้รับ

มอบหมาย

นี้

นี้

๒๒๒. ออกไปจากพื้นที่ดัง ๒๒๓. นี้ เฉพาะเท่าที่จำเป็นแก่ ๒๒๔. และบรรเทาสาธารณภัย

กล่าว ท

การป้องกัน

๒๒๕. มาตรา ๒๙ เมื่อเกิดหรือใกล้จะเกิดสาธารณภัยขึ้นในพื้นที่ใดและการอยู่อาศัยหรือดำเนิน กิจการใด ๆ ในพื้นที่นั้นจะเป็นอัน

ตรายอย่างร้ายแรง ผู้บัญชาการ รองผู้บัญชาการ ~~นี้~~

๒๒๖. ผู้อำนวยการจังหวัด ผู้อำนวยการอำเภอ และผู้อำนวยการท้องถิ่นโดยความเห็นชอบของผู้อำนวยการ

๒๒๗. อำเภอ จะประกาศห้ามมิให้บุคคลใด ๆ ~~เข้าไปอยู่อาศัยหรือดำเนินกิจการใดในพื้นที่ดังกล่าวก็ได้~~

๒๒๘. ประกาศดังกล่าวให้ ำหนดระยะเวลาการห้ามและเขตพื้นที่

ห้าม

ตามที่จำเป็นไว้ด้วย

๒๒๙. มาตรา ๓๐ ใหญ่ ผู้อำนวยการในเขตพื้นที่รับผิดชอบสำรวจความเสียหายจากสาธารณภัย

๒๓๐. ที่เกิดขึ้นและทำบัญชีรายชื่อผู้ประสบภัยและทรัพย์สินที่เสียหายไว้เป็นหลักฐาน ~~ซึ่ง~~ รบรองให้ผู้ประสบภัยไว้เป็นหลักฐานใน

การบรรเทาผลกระทบและฟื้นฟู

๒๓๑. หนังสือรับรองตามวรรคหนึ่งต้องมีรายละเอียดเกี่ยวกับการสงเคราะห์และการฟื้นฟูที่ ผู้ประสบภัยมีสิทธิได้รับจาก

ทางราชการ ~~ซึ่ง~~ ~~มอบหมายเป็น~~ ~~การสงเคราะห์~~ ~~ฟื้นฟู~~ และสถานที่ติดต่อของหน่วยงานนั้นไว้ด้วย ทั้งนี้ ตามแบบที่อธิบดีกำหนด

๒๓๒.

๒๓๓. บรรดาเอกสารราชการของผู้ประสพภัยที่สูญหายหรือเสียหายเนื่องจากสาธารณภัยที่เกิดขึ้น เมื่อผู้ประสพภัยร้องขอต่อองค์กรปกครองส่วนท้องถิ่นแห่งพื้นที่ที่เกิดสาธารณภัย **ที่ผู้ประสบ**

๒๓๔. ๒๓๕. ๒๓๖. ให้เป็นหน้าที่ขององค์กรปกครองส่วนท้องถิ่นแห่งพื้นที่นั้นแจ้งให้หน่วยงานของรัฐ

อ ะ
ง ส
ผ บ
 ภ

๒๓๗. และองค์กรปกครองส่วนท้องถิ่นที่เกี่ยวข้องทราบ และให้หน่วยงานของรัฐและองค์กรปกครอง ส่วนท้องถิ่นที่เกี่ยวข้องออกเอกสารทางราชการดังกล่าวให้ใหม่ตามหลักฐานที่อยู่ในความครอบครองของตน สงมอบให้แก่ผู้ประสพภัยหรือส่งมอบผ่านทางองค์กรปกครองส่วนท้องถิ่นแห่งพื้นที่ที่เป็นผู้แจ้งขึ้นโดยผู้ประสพภัยไม่ต้องเสียค่าธรรมเนียมหรือค่าบริการ แม้ว่าตามกฎหมายที่เกี่ยวกับการออกเอกสาร ราชการดังกล่าวจะกำหนดให้ต้องเสียค่าธรรมเนียมหรือค่าบริการก็ตาม

๒๓๘. ในกรณีที่มีผู้ประสพภัยหรือเจ้าของหรือผู้ครอบครองทรัพย์สินร้องขอหลักฐานเพื่อรับการ สงเคราะห์หรือบริการอื่นใด ให้ผู้อำนวยการในเขตพื้นที่รับผิดชอบ **ตามที่ระเบียบที่กระทรวงมหาดไทยกำหนด**

๒๓๙. มาตรา ๓๑ ในกรณีที่เกิดสาธารณภัยร้ายแรงอย่างยิ่ง นายกรัฐมนตรีหรือรอง นายกรัฐมนตรีซึ่งนายกรัฐมนตรีมอบหมายมีอำนาจสั่งการผู้บัญชาการ ผู้อำนวยการ **หน่วยงาน** และองค์กรปกครองส่วนท้องถิ่นให้ดำเนินการอย่างหนึ่งอย่างใดเพื่อป้องกันและบรรเทาสาธารณภัย รวมตลอดทั้งให้ความช่วยเหลือแก่ประชาชนในพื้นที่ที่กำหนดก็ได้ **โดยไม่อันตน**

๒๔๐. ผู้บัญชาการตามมาตรา ๑๓ และผู้อำนวยการตามมาตรา ๒๑ และมีอำนาจกำกับและควบคุมการปฏิบัติ

๒๔๑. หน้าที่ของผู้บัญชาการ รองผู้บัญชาการ ผู้อำนวยการ รองผู้อำนวยการ **และ** เจาพนักงานในการดำเนินการตาม มาตรา ๒๕ มาตรา ๒๘ และมาตรา ๒๙ ด้วย

๒๔๒. เจาหน้าที่ของรัฐผู้ใดไม่ปฏิบัติตามคำสั่งของนายกรัฐมนตรี หรือรองนายกรัฐมนตรี **ซึ่ง** ให้ถือว่าเป็นการปฏิบัติหน้าที่โดยไม่ชอบหรือเป็นความผิดวินัยอย่างร้ายแรง แล้วแต่กรณี

๒๔๓.

๒๔๔. หมวด ๓ การป้องกันและบรรเทาสาธารณภัยในเขตกรุงเทพมหานคร

๒๔๕.

๒๔๖.

๒๔๗.

๒๔๘. มาตรา ๓๒ ให้ผู้ว่าการกรุงเทพมหานครเป็นผู้บัญชาการกรุงเทพมหานครรับผิดชอบ ในการป้องกันและบรรเทาสาธารณภัยในเขตกรุงเทพมหานคร และมีอำนาจหน้าที่ ดังต่อไปนี้

๒๕๕.

๒๕๐. (๑) จัดทำแผนการป้องกันและบรรเทาสาธารณภัยกรุงเทพมหานคร ซึ่งสอดคล้องกับแผนการป้องกันและบรรเทาสาธารณภัยแห่งชาติ

๒๕๑. (๒) กำกับดูแลการฝึกอบรมอาสาสมัครของกรุงเทพมหานคร

๒๕๒. (๓) จัดให้มีวัสดุ อุปกรณ์ เครื่องมือเครื่องใช้ ยานพาหนะ และสิ่งอื่น เพื่อป้องกันและบรรเทาสาธารณภัยตามที่กำหนดในแผนการป้องกันและบรรเทาสาธารณภัย กรุงเทพมหานคร

๒๕๓. (๔) ดำเนินการให้การสงเคราะห์เบื้องต้นแก่ผู้ประสบภัย หรือผู้ได้รับอันตราย หรือ เสียหายจากสาธารณภัย รวมทั้งการรักษาความสงบเรียบร้อย และการปฏิบัติกรใด ๆ ในการ ป้องกันและบรรเทาสาธารณภัย

๒๕๔. (๕) สนับสนุนและให้ความช่วยเหลือแก่องค์กรปกครองส่วนท้องถิ่นซึ่งมีพื้นที่ติดต่อหรือ ใกล้เคียงในการป้องกันและบรรเทาสาธารณภัย

๒๕๕. (๖) ปฏิบัติหน้าที่อื่นตามที่ผู้บัญชาการและผู้อำนวยการกลางมอบหมาย

๒๕๖. เพื่อประโยชน์ในการปฏิบัติหน้าที่ตาม (๓) (๔) และ (๕) ให้ผู้อำนวยการกรุงเทพมหานคร มีอำนาจสั่งการส่วนราชการและหน่วยงานของกรุงเทพมหานคร รวมทั้งประสานกับหน่วยงานของรัฐ และองค์กรปกครองส่วนท้องถิ่นที่เกี่ยวข้องในการป้องกันและบรรเทาสาธารณภัย ให้เป็นไปตามแผนการป้องกันและบรรเทาสาธารณภัยกรุงเทพมหานคร และมีอำนาจสั่งการ ควบคุม และกำกับดูแล การปฏิบัติหน้าที่ของเจ้าพนักงานและอาสาสมัครของกรุงเทพมหานครให้เป็นไปตามพระราชบัญญัตินี้

๒๕๗. มาตรา ๓๓ แผนการป้องกันและบรรเทาสาธารณภัยกรุงเทพมหานครตามมาตรา ๓๒ (๑)

๒๕๘. อยางน้อยต้องมีสาระสำคัญตามมาตรา ๑๒ และสาระสำคัญอื่นดังต่อไปนี้

๒๕๙. (๑) การจัดตั้งศูนย์ ำานวยการเฉพาะกิจเมื่อเกิดสาธารณภัยขึ้น โครงสร้างและผู้มีอำนาจสั่งการ

๒๖๐. ด้านต่าง ๆ ในการป้องกันและบรรเทาสาธารณภัย

๒๖๑. (๒) แผนและข ตอนในการจัดหาววัสดุ อุปกรณ์ เครื่องมือเครื่องใช้ และยานพาหนะ

๒๖๒. ในการป้องกัน และบรรเทาสาธารณภัย

๒๖๓. (๓) แผนและขั้นตอนในการจัดให้มีเครื่องหมายสัญญาณ หรือสิ่งอื่นใด ให้ประชาชนได้ทราบถึงการเกิดหรือจะเกิดสาธารณภัย

๒๖๔. (๔) แผนปฏิบัติการในการป้องกัน และบรรเทาสาธารณภัย ในเขตกรุงเทพมหานคร

๒๖๕. (๕) แผนการประสานงานกับองค์กรสาธารณกุศลในเขตกรุงเทพมหานคร

๒๖๖.

๒๖๗. มาตรา ๓๔ ในการจัดทำแผนการป้องกันและบรรเทาสาธารณภัยกรุงเทพมหานคร ราชอาณาจักรกรุงเทพมหานครแต่งตั้ง คณะกรรมการขึ้นคณะหนึ่ง ประกอบด้วย

๒๖๘. (๑) ผู้ว่าราชการกรุงเทพมหานคร เป็นประธานกรรมการ

๒๖๙. (๒) ปลัดกรุงเทพมหานคร เป็นรองประธานกรรมการ

๒๗๐. (๓) กรรมการอื่น ประกอบด้วย

๒๗๑. (ก) ผู้แทนส่วนราชการหรือหน่วยงานของกรุงเทพมหานครตามจำนวนที่ผู้ว่าราชการ กรุงเทพมหานครเห็นสมควร แต่งตั้ง

๒๗๒. (ข) ผู้แทนกรมป้องกันและบรรเทาสาธารณภัย

๒๗๓. (ค) ผู้แทนองค์การสาธารณกุศลในเขตกรุงเทพมหานครตามจำนวนที่ผู้ว่าราชการ กรุงเทพมหานครเห็นสมควรแต่งตั้ง

๒๗๔. (ง) ผู้แทนชุมชนในเขตกรุงเทพมหานครตามจำนวนที่ผู้ว่าราชการกรุงเทพมหานครเห็นสมควรแต่งตั้ง

๒๗๕. ให้แต่งตั้งผู้แทนกระทรวงกลาโหมและผู้แทนสถาบันการศึกษาระดับอุดมศึกษาเป็นที่ปรึกษา หรือกรรมการตามจำนวนที่ผู้ว่าราชการ กรุงเทพมหานครเห็นสมควรแต่งตั้ง

๒๗๖. ให้คณะกรรมการตามวรรคหนึ่งมีหน้าที่จัดทำแผนการป้องกันและบรรเทาสาธารณภัย กรุงเทพมหานครเสนอผู้ว่าราชการ กรุงเทพมหานครเพื่อประกาศใช้ต่อไป

๒๗๗. การปฏิบัติหน้าที่และการประชุมของคณะกรรมการตามวรรคหนึ่ง ให้เป็นไปตามที่ผู้ว่าราชการกรุงเทพมหานครกำหนด

๒๗๘. มาตรา ๓๕ ให้ปลัดกรุงเทพมหานครเป็นผู้บัญชาการกรุงเทพมหานครมีหน้าที่ ช่วยเหลือผู้อำนวยการกรุงเทพมหานครในการ ป้องกันและบรรเทาสาธารณภัย และปฏิบัติหน้าที่อื่น ตามที่ผู้อำนวยการกรุงเทพมหานครมอบหมาย และให้ความไว้วางใจในวรรคสองของ มาตรา ๓๒ มาใช้

๒๗๙. บังคับ ๒๘๐. ๒๘๑. ำนาจการกรุงเทพมหานครด้วยโดยอนุโลม
บทปฏิบัติการ หน้าที่ของ
รองผ

๒๘๒. ความรับผิดชอบ และอำนาจหน้าที่ของปลัดกรุงเทพมหานครในฐานะรองผู้อำนวยการกรุงเทพมหานครตามวรรคหนึ่ง ปลัด กรุงเทพมหานครจะมอบหมายให้รองปลัดกรุงเทพมหานคร

๒๘๓. เปนผ วยปฏิบัติตวยก ใด

๒๘๔.

๒๘๕. มาตรา ๓๖ ให้ผู้อำนวยการเขตในแต่ละเขตของกรุงเทพมหานคร เป็นผู้ช่วย

๒๘๖. กรุงเทพมหานครรับผิดชอบและปฏิบัติหน้าที่ในการป้องกันและบรรเทาสาธารณภัยในเขตของตน และมีหน้าที่ช่วยเหลือผู้
 อำนาจการกรุงเทพมหานครตามที่ไดรับมอบหมาย

๒๘๗. ในการปฏิบัติหน้าที่ของผู้ช่วยผู้อำนวยการกรุงเทพมหานครตามวรรคหนึ่ง ให้

๒๘๘. ผู้อำนวยการกรุงเทพมหานคร มีอำนาจสั่งการสวนราชการและหน่วยงานของกรุงเทพมหานครที่อยู่ใน

๒๘๙. เขตพื้นที่ให้ช่วยเหลือหรือร่วมมือในการป้องกันและบรรเทาสาธารณภัยตามแผนการป้องกันและ บรรเทาสาธารณภัยกรุงเทพ
 มหานคร และมีอำนาจสั่งการ ควบคุม และกำกับดูแลการปฏิบัติหน้าที่ของ เจ้าพนักงานและอาสาสมัครของกรุงเทพมหานครให้เป็นไปตาม
 พระราชบัญญัตินี้

๒๙๐. ความรับผิดชอบ และอำนาจหน้าที่ของผู้อำนวยการเขตในฐานะผู้ช่วยผู้อำนวยการ กรุงเทพมหานครตามวรรคหนึ่งและวรรคสอง ผู้
 อำนาจการจะมอบหมายให้ผู้ช่วยอำนาจการ เป็นผู้ช่วยปฏิบัติด้วยก็ได้

๒๙๑. มาตรา ๓๗ เมื่อเกิดหรือคาดว่าจะเกิดสาธารณภัยขึ้นในเขตกรุงเทพมหานคร ให้

๒๙๒. ผู้อำนวยการกรุงเทพมหานครมีหน้าที่เขาดำเนินการป้องกันและบรรเทาสาธารณภัยโดยเร็ว ให้

๒๙๓. ผู้อำนวยการกรุงเทพมหานครและรองผู้อำนวยการกรุงเทพมหานครทราบทันที

๒๙๔. ให้นำความในมาตรา ๒๑ วรรคสอง มาตรา ๒๒ วรรคสามและวรรคสี่ มาตรา ๒๕ มาตรา ๒๖ มาตรา ๒๗ มาตรา
 ๒๘ มาตรา ๒๙ และมาตรา ๓๐ มาใช้บังคับกับการ ป้องกันและบรรเทาสาธารณภัยในเขตกรุงเทพมหานครด้วยโดยอนุโลม

๒๙๕. มาตรา ๓๘ ในกรณีซึ่งกรณีนี้จะมีผลบังคับใช้เมื่อใดก็ตามที่ของรัฐมนตรี หรือหน่วยงานของรัฐใดในการป้องกันและบรรเทา
 สาธารณภัยที่เกิดขึ้นในเขตกรุงเทพมหานคร

๒๙๖. ให้ ผู้อำนวยการกรุงเทพมหานครแจ้งให้เจ้าหน้าที่ของรัฐผู้นั้นหรือหน่วยงานของรัฐผู้นั้นทราบ เมื่อ

๒๙๗. เจ้าหน้าที่ของรัฐผู้นั้นหรือหน่วยงานของรัฐผู้นั้น แล้วแต่กรณี ได้รับแจ้งแล้ว ให้ ดำเนินการให้ความช่วยเหลือในการป้องกันและ
 บรรเทาสาธารณภัยที่เกิดขึ้นในเขตกรุงเทพมหานคร ตามที่ได้รับแจ้งโดยเร็ว

๒๕๕๐.

๒๕๕๐. หมวด ๔

๓๐๐. เจาพนักงานและอาสาสมัคร

๓๐๑.

๓๐๓. มาตรา ๓๙ ให้ผู้อำนวยการสำนักงานเมื่อปฏิบัติหน้าที่ต่อไปนี้ (๑) ผู้อำนวยการกลาง มีอำนาจแต่งตั้งเจาพนักงานให้ปฏิบัติหน้าที่ได้ทั่วราชอาณาจักร (๒) ผู้อำนวยการจังหวัด มีอำนาจแต่งตั้งเจาพนักงานให้ปฏิบัติหน้าที่ได้ในเขตจังหวัด

๓๐๔. (๓) ผู้อำนวยการอำเภอ มีอำนาจแต่งตั้งเจาพนักงานให้ปฏิบัติหน้าที่ได้ในเขตอำเภอ

๓๐๕. (๔) ผู้อำนวยการท้องถิ่น มีอำนาจแต่งตั้งเจาพนักงานให้ปฏิบัติหน้าที่ในเขตปกครองส่วนท้องถิ่นแห่งนั้นที่

๓๐๖. (๕) ผู้อำนวยการกรุงเทพมหานคร มีอำนาจแต่งตั้งเจาพนักงานให้ปฏิบัติหน้าที่ในเขตกรุงเทพมหานคร

๓๐๗. หลักเกณฑ์การแต่งตั้งและการปฏิบัติหน้าที่ของเจาพนักงานให้เป็นไปตามระเบียบที่ กระทรวงมหาดไทยกำหนด

๓๐๘. มาตรา ๔๐ ในกรณีที่ผู้อำนวยการหรือเจาพนักงานพบเห็นอาคารหรือสถานที่ใดมีสภาพ ที่อาจก่อให้เกิดสาธารณภัยได้โดยง่ายหรือมีวัสดุหรือสิ่งของใดในอาคารหรือสถานที่ใดที่อาจก่อให้เกิด สาธารณภัยได้ ให้แจ้งพนักงานที่มีหน้าที่ตามกฎหมายนี้ทราบเพื่อตรวจสอบตามอำนาจหน้าที่ต่อไป

๓๐๙. มาตรา ๔๑ ให้ผู้อำนวยการจัดให้มีอาสาสมัครในพื้นที่ที่รับผิดชอบ ดังต่อไปนี้

๓๑๐. (๑) ให้ความช่วยเหลือเจาพนักงานในการป้องกันและบรรเทาสาธารณภัย

๓๑๑. (๒) ปฏิบัติหน้าที่อื่นตามที่ผู้อำนวยการมอบหมายและตามระเบียบที่กระทรวงมหาดไทย

๓๑๒. กำหนด

๓๑๓. การบริหารและกำกับดูแลอาสาสมัคร การคัดเลือก การฝึกอบรม สิทธิ หน้าที่และวินัยของ

๓๑๔. อาสาสมัคร ให้เป็นไปตามระเบียบที่กระทรวงมหาดไทยกำหนด

๓๑๕. มาตรา ๔๒ ในกรณีที่องค์กรสาธารณกุศลหรือบุคคลใดเข้ามาช่วยเหลือการปฏิบัติหน้าที่ ของเจาพนักงานในระหว่างเกิดสาธารณภัย ให้ผู้อำนวยการหรือเจาพนักงานที่ได้รับมอบหมายมีอำนาจ

๓๑๖.

๓๑๗. มอบหมายภารกิจหรือจัดสถานที่ของคณะกรรมการสาธารณสุขและบุคคลดังกล่าวในการให้ความช่วยเหลือได้ ตามที่เห็นสมควร

๓๑๘. เพื่อให้การช่วยเหลือหรือบรรเทาสาธารณภัยเป็นไปอย่างมีประสิทธิภาพ วัตถุประสงค์ของคณะกรรมการสาธารณสุขและบุคคล ที่มีวัตถุประสงค์ในการให้ความช่วยเหลือผู้ประสบภัยที่อยู่ใน พื้นที่ที่รับผิดชอบ ทราบถึงแนวทางการปฏิบัติตามแผนการป้องกันและบรรเทาสาธารณภัยจังหวัด หรือแผนการป้องกันและบรรเทาสาธารณภัยกรุงเทพมหานคร และวิธีการประสานงานในการปฏิบัติหน้าที่

๓๑๙.

๓๒๐. หมวด ๕ เบ็ดเตล็ด

๓๒๑.

๓๒๒.

๓๒๓.

๓๒๔.

๓๒๕. มาตรา ๔๓ ให้ผู้บัญชาการ รองผู้บัญชาการ ผู้อำนวยการ ผู้ช่วย ผู้อำนวยการ และเจ้าพนักงานซึ่งปฏิบัติกรตามหน้าที่ในการป้องกันและบรรเทาสาธารณภัยตาม พระราชบัญญัตินี้ เป็นเจ้าพนักงานตามประมวลกฎหมายอาญา และในการปฏิบัติกรตามหน้าที่ ดังกล่าว หากได้ดำเนินการไปตามอำนาจหน้าที่ และได้กระทำไปพอสมควรแก่เหตุและมีได้ประมาท

๓๒๖. เลินเล่ออย่างร้ายแรง ให้ผู้กระทำการ พนจากความผิดและความรับผิดชอบ

๓๒๗. ในการดำเนินการตามวรรคหนึ่ง หากเกิดความเสียหายแก่ทรัพย์สินผู้ประสบภัย ประโยชน์จากการบำบัดอันตรายจากสาธารณภัยนั้น ให้ทางราชการชดเชยความเสียหายที่เกิดขึ้น

๓๒๘. ๓๒๙. ตามหลักเกณฑ์และวิธีการที่กำหนดในกฎกระทรวง

๓๓๑.

ที่
แก่
ผู้

๓๓๐. มาตรา ๔๔ ในกรณีที่ขอเท็จจริงเกี่ยวกับสาธารณภัยหรือการป้องกัน

๓๓๒. และบรรเทา
สาธารณภัย

๓๓๓. ที่ได้กำหนดไว้ในแผนต่าง ๆ ตามพระราชบัญญัตินี้มีเปลี่ยนแปลงหรือแผนดังกล่าวได้ไม่ครบ ท้าไปแล้ว ให้เป็นหน้าที่ของผู้ซึ่งรับผิดชอบในการจัดทำแผน ปรับปรุง หรือทบทวนแผน ที่อยู่ใน ความรับผิดชอบของตนโดยเร็ว

๓๓๔. มาตรา ๔๕ ใหม่มีเรื่องแบบ เครื่องหมาย และบัตรประจำตัว สำหรับพนักงานและ อาสาสมัครเพื่อแสดงตัวขณะปฏิบัติหน้าที่ในการป้องกันและบรรเทาสาธารณภัย

๓๓๕.

๓๓๖. เครื่องแบบ เครื่องหมาย และบัตรประจำตัวตามวรรคหนึ่ง ให้เป็นไปตามแบบที่ กระทรวงมหาดไทยกำหนด

๓๓๗. ในกรณีที่มีผู้บัญชาการ รองผู้บัญชาการ ผู้อำนวยการ หรือผู้ช่วย

๓๓๘. เครื่องแบบ ก็ให้กระทำได้ตามแบบที่กระทรวงมหาดไทยกำหนด

๓๓๙. มาตรา ๔๖ การดำเนินการตามมาตรา ๒๑ มาตรา ๒๒ มาตรา ๒๕ มาตรา ๒๘ หรือ มาตรา ๒๙ ภายในเขตทหารหรือ
ที่เกี่ยวข้องกับการ เจาหนาที่ หรือที่อื่นในราชการทหารให้ไป ตามความตกลงเป็นหนังสือร่วมกันระหว่างผู้อำนวยการจังหวัดหรือผู้
อำนาจการกรุงเทพมหานคร และผู้บังคับบัญชาของทหารในเขตพื้นที่ที่เกี่ยวข้อง แต่มิใช่กรณีการสั่งการของนายรัฐมนตรี หรือรองนายกรัฐมนตรี
ตามมาตรา ๓๑

๓๔๐. มาตรา ๔๗ บรรดาค่าปรับตามพระราชบัญญัตินี้ให้เป็นรายได้ของท้องถิ่น ซึ่งจ่ายเกี่ยวกับการป้องกันและบรรเทาสาธารณภัย
ของท้องถิ่นนั้น

๓๔๑. มาตรา ๔๘ ห้ามมิให้บุคคลที่ปฏิบัติหน้าที่ในการป้องกันและบรรเทาสาธารณภัยนั้น

๓๔๒. ๓๔๓. ซึ่งตนใดมา ๓๔๔. ๆ ไปใช้เพื่อประโยชน์ส่วนตัว หรือประโยชน์อื่นใด

ว ในฐานชน

ก

ม

ล

๓๔๕. ไม่มีอำนาจโดยชอบด้วยกฎหมายในประการที่น่าจะเกิดความเสียหายแก่ผู้หนึ่งผู้ใด ประกอบอาชีพของผู้นั้น

๓๔๖.

๓๔๗. หมวด ๖ บทกำหนดโทษ

๓๔๘.

๓๔๙.

๓๕๐. มาตรา ๔๙ ผู้ใดไม่ปฏิบัติตามคำสั่งหรือข้อราชการปฏิบัติหน้าที่ของผู้อำนวยการตาม มาตรา ๒๑ ต้องระวางโทษจำคุกไม่เกินสาม
เดือน หรือปรับไม่เกินหกพันบาท หรือทั้งจำทั้งปรับ

๓๕๑. มาตรา ๕๐ ผ ดชดขวางการัด ำ
เนินการของเจาพนักงานตามมาตรา ๒๔ หรือการปฏิบัติ ติ

๓๕๒. ตามคำสั่งของผู้อำนวยการตามมาตรา ๒๕ หรือข้อราชการปฏิบัติหน้าที่ของเจ้าพนักงานตามมาตรา ๒๖ วรรคสาม ต้องระวางโทษจำคุก
ไม่เกินหนึ่งปี หรือปรับไม่เกินสองหมื่นบาท หรือทั้งจำทั้งปรับ

๓๕๓. มาตรา ๕๑ ผู้ใดเข้าไปในพื้นที่ที่ปิดกั้นตามมาตรา ๒๗ (๓) ซึ่งห้ามกฎหมายหรือตามคำสั่งของผู้อำนวยการ ต้องระวางโทษ
จำคุกไม่เกินสามเดือน หรือปรับไม่เกินหกพันบาท หรือทั้งจำทั้งปรับ

๓๕๔.

๓๕๕. ในกรณีที่มีผู้กระทำความผิดตามวรรคหนึ่งเป็นเจ้าของหรือผู้ครอบครองอาคารหรือสถานที่ที่อยู่

๓๕๖.

ผู้เช่า

ในพื้นที่ที่ปกกันตามมาตรา ๒๗ (๓) ผู้นายการหรือเจ้าพนักงาน
อำนาจการ

๓๕๗.

จะเรียกบุคคลดังกล่าวมาตักเตือนแทนการดำเนินคดีก็ได้

๓๕๘.

มาตรา

๕๒ ผ ฝ่าฝืนหรือไม่ปฏิบัติตาม

คำสั่ง งดอพยพบุคคล

ออกจากพื้นที่ตามมาตรา ๒๘

๓๕๙.

ถ้าคำสั่งอพยพขึ้นเพื่อเป็นการป้องกันการกีดขวางการปฏิบัติหน้าที่ในการป้องกันและบรรเทาสาธารณภัย หรือฝ่าฝืนคำสั่งตามมาตรา ๒๙ ต้อง
ระวางโทษจำคุกไม่เกินหนึ่งเดือน หรือปรับไม่เกินสองพันบาท

๓๖๐.

หรือทั้งจำ ปรับ

๓๖๑.

มาตรา

๕๓

ในขณะที่เกิดสาธารณภัย ผู้ใดแต่งเครื่องแบบหรือประดับเครื่องหมายของ อาสาสมัครหรือขององค์การสา
ธารณกุศล และเข้าไปในพื้นที่ที่เกิดสาธารณภัย ตั้งในอาสาสมัครหรือสมาชิกขององค์การสาธารณกุศลดังกล่าว เพื่อให้บุคคลอื่นเชื่อว
าตนเป็นบุคคลดังกล่าว ต้องระวางโทษจำคุกไม่เกินสามเดือน หรือปรับไม่เกินหกพันบาท หรือทั้งจำทั้งปรับ

๓๖๒.

มาตรา

๕๔

ผู้ใดเรียหรือหาประโยชน์อื่นใดสำหรับตนเองหรือผู้อื่นโดยมิชอบโดย แสดงตนว่าเป็นอาสาสมัคร เจ้าพนักงานหรือผู้
ดำรงตำแหน่งอื่นใดในหน่วยงานที่เกี่ยวข้องกับการป้องกัน และบรรเทาสาธารณภัย หรือใช้ชื่อของหน่วยงานที่เกี่ยวข้องกับการป้องกันและบรรเทาสาธารณ
ภัยในการ ดำเนินการดังกล่าว ต้องระวางโทษจำคุกไม่เกินหนึ่งปี หรือปรับไม่เกินสองหมื่นบาท หรือทั้งจำทั้งปรับ

๓๖๓.

มาตรา

๕๕

ผู้ใดฝ่าฝืนมาตรา ๔๘ ต้องระวางโทษจำคุกไม่เกินหกเดือน หรือปรับไม่เกิน

๓๖๔.

สอง

๓๖๕.

จำ

๓๖๖.

พันบาท หรือท

าทั้ง

ปรับ

๓๖๗.

บทเฉพาะกาล

๓๖๘.

๓๖๙.

๓๗๐.

มาตรา

๕๖

ให้หน่วยงานหรือบุคคลที่มิหนที่จัดทำแผนการป้องกันและบรรเทาสาธารณภัย ตามพระราชบัญญัตินี้ ดำเนินการจัดทำ
แผนการป้องกันและบรรเทาสาธารณภัยตามพระราชบัญญัตินี้ ให้แล้วเสร็จภายในสองปีนับแต่วันที่พระราชบัญญัตินี้ใช้บังคับ การ
กันและบรรเทา สาธารณภัยในระหว่างที่ยังจัดทำแผนดังกล่าวไม่แล้วเสร็จให้ไปปฏิบัติตามแผนที่เกี่ยวข้องที่ใช้บังคับอยู่ใน วันก่อนวันที่พระราชบัญญัตินี้ใช้
บังคับ

๓๗๒.

๓๗๓. มาตรา ๕๗ ให้บรรดาศูนย์ป้องกันและบรรเทาสาธารณภัยเขต กรมป้องกันและบรรเทา สาธารณภัย เป็นศูนย์ป้องกัน และบรรเทาสาธารณภัยที่จัดตั้งขึ้นตามมาตรา ๑๑ วรรคสี่ แห่งพระราชบัญญัตินี้

๓๗๔. มาตรา ๕๘ บรรดา กฎกระทรวง ระเบียบ ข้อบังคับ ประกาศ หรือคำสั่งที่ออกตาม พระราชบัญญัติป้องกันภัยฝ่ายพล เรือ น พ.ศ. ๒๕๒๒ และพระราชบัญญัติป้องกันและระงับอัคคีภัย พ.ศ. ๒๕๔๒ ซึ่งใช้บังคับอยู่ในวันที่พระราชบัญญัตินี้ใช้บังคับ ให้ยังใช้ บังคับต่อไปเท่าที่ไม่ขัด

๓๗๕. หรือแย้งกับบทบัญญัติแห่งพระราชบัญญัตินี้

๓๗๖.

๓๗๗.

๓๗๘. ผู้รับสนองพระบรมราช

โองการ พลเอก สุรยุทธ์ จุลานนท์

นายกรัฐมนตรี

๓๗๖๓.

๓๗๖๐. หมายเหตุ :- เหตุผลในการประกาศใช้พระราชบัญญัติฉบับนี้ คือ เนื่องจากการปฏิรูประบบราชการตาม

๓๗๖๑. พ ๓๗๖๒. ิปรับปรุง กระทรวง ทบวง กรม พ.ศ. ๒๕๕๕ ได้ ๓๗๖๓. ๓๗๖๔. และบรรเทา
ระ จัดต รรม สาธารณภัย
ราชบัญญัติ ป
อง
ก

๓๘๕. ขึ้นเป็นสวนราชการสังกัดกระทรวงมหาดไทย มีภารกิจหลักในการดำเนินการป้องกัน บรรเทา ฟื้นฟูสาธารณภัย
๓๘๖. และอุปภัมภ์ ซึ่งมี ผลทำให้งานด้านสาธารณภัยและงานด้านอนุรักษ์ ติภัย ที่เดิมดำเนินการโดยกองป้องกันภัยฝ่าย
๓๘๗. พลเรือน กรมการปกครอง กระทรวงมหาดไทย และสำนักงานคณะกรรมการป้องกันอุบัติภัยแห่งชาติ สำนักงานปลัด
 สำนักนายกรัฐมนตรี สำนักนายกรัฐมนตรี มารวมอยู่ในความรับผิดชอบของหน่วยงานเดียวกันนอกจากนี้กฎหมายว่าด้วยการป้องกันและระงับ
 อัคคีภัย เป็นกฎหมายที่มีสาระสำคัญและรายละเอียดเกี่ยวกับ การป้องกันและบรรเทาสาธารณภัยในด้านของอัคคีภัย รวมทั้ง หน่วยงานมีระหว
 ปฏิบัติใหม่ไปตาม กฎหมายดังกล่าวก็เป็นหน่วยงานเดียวกัน เพื่อให้การปฏิบัติงานเป็นไปอย่างมีประสิทธิภาพและแนวทาง เดียวกัน
 ตลอดจนเพื่อให้เกิดความเปนเอกภาพในการอำนวยการและบริหารจัดการเกี่ยวกับการป้องกันและ บรรเทาสาธารณภัย จึงเห็นสมควร
 นำกฎหมายว่าด้วยการป้องกันภัยฝ่ายพลเรือน และกฎหมายว่าด้วย
๓๘๘. การป้องกันและระงับอัคคีภัย มาบัญญัติไว้รวมกัน จึงจำเปนต์ งดตราพระราชบัญญัติ