

ผลการดำเนินงานศูนย์ประสานงานการผลิตและพัฒนากำลังคนอาชีวศึกษา
ภาคตะวันออกเฉียงเหนือ
(Northeastern Economic Corridor : NEEC)

๑. จัดทำศูนย์ประสานงานการผลิตและพัฒนากำลังคนอาชีวศึกษา ภาคตะวันออกเฉียงเหนือ



๒. จัดทำเว็บไซต์

ศูนย์ข้อมูลกลางประสานงานการผลิตและพัฒนากำลังคนอาชีวศึกษาภาคตะวันออกเฉียงเหนือ
ผ่าน เว็บไซต์ : <http://www.neec-vec.com>



๓. จัดทำข้อมูลกลาง

- ๓.๑ ข้อมูลพื้นฐานสถานศึกษา
- ๓.๒ ข้อมูลครูและบุคลากรทางการศึกษา
- ๓.๓ ข้อมูลนักเรียน
- ๓.๔ ข้อมูลด้านความต้องการกำลังคน (Demand) และการผลิตกำลังคน (Supply)
- ๓.๕ ข้อมูลสาขาวิชาที่เปิดสอนในกลุ่มความต้องการแรงงานอาชีวศึกษาอุตสาหกรรมกลุ่ม First S-curve และ New S-curve
- ๓.๖ ข้อมูลผู้เรียนในระบบทวิภาคีที่เปิดสอนในกลุ่มความต้องการแรงงานอาชีวศึกษาอุตสาหกรรมกลุ่ม First S-curve และ New S-curve



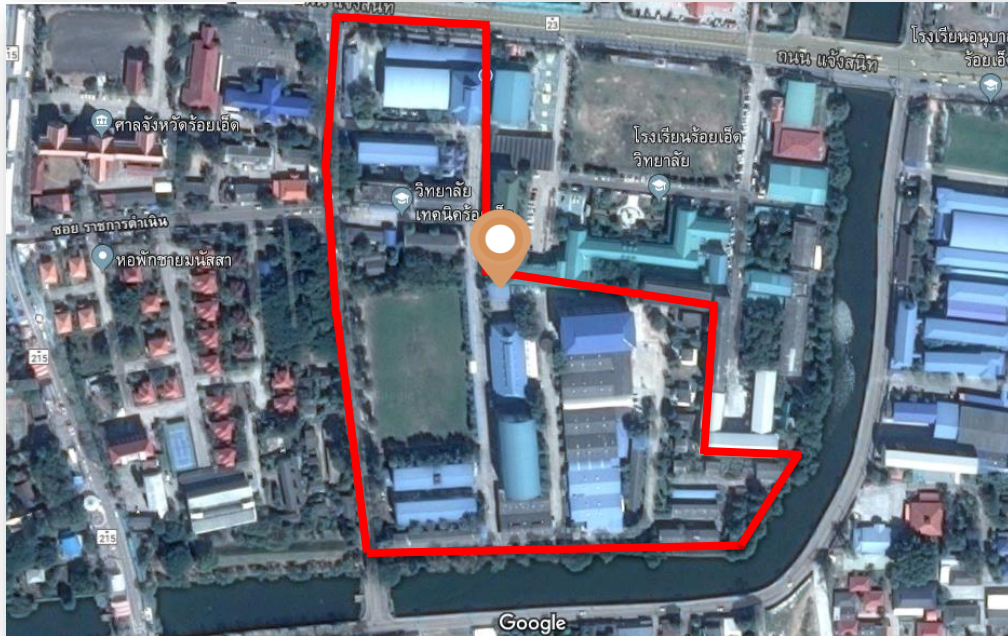
สถานที่ตั้ง : วิทยาลัยเทคนิคร้อยเอ็ด

ศูนย์ประสานงานหลัก วิทยาลัยเทคนิคร้อยเอ็ด

ที่อยู่: ๑ ถ.เทวิภิบาล ต.ในเมือง อ.เมือง จ.ร้อยเอ็ด ๔๕๐๐๐

โทรศัพท์ : ๐๔๓-๕๑๖๗๐๘ แฟกซ์ : ๐๔๓-๕๑๖๗๐๘

Website: www.retc.ac.th Email : nec@gmail.com





ความเป็นมาศูนย์ประสานงานการผลิตและพัฒนากำลังคนอาชีวศึกษา

ภาคตะวันออกเฉียงเหนือ

(NEEC TVBT Career Center)

จากนโยบายของรัฐบาล ที่กำหนดให้มีเขตพัฒนาพิเศษภาคตะวันออกเฉียงเหนือ ประกอบด้วย จังหวัดร้อยเอ็ด จังหวัดอุดรธานี จังหวัดสกลนคร จังหวัดอุบลราชธานี และจังหวัดนครราชสีมา มีการสนับสนุนส่งเสริมภาคอุตสาหกรรมให้ลงทุน ๑๐ อุตสาหกรรม โดยเน้นฐานการลงทุนอยู่ใน ๕ จังหวัดดังกล่าว โดยยกระดับพื้นที่ดังกล่าวให้เป็นเขตพื้นที่เศรษฐกิจของภูมิภาค มีการพัฒนาโครงสร้างพื้นฐานเชื่อมโยงอย่างมีประสิทธิภาพ อำนวยความสะดวกและสิทธิประโยชน์แก่นักลงทุน สนับสนุนอุตสาหกรรมเทคโนโลยีขั้นสูงนักท่องเที่ยวน

จากนโยบายดังกล่าว กระทรวงศึกษาธิการ โดยสำนักงานคณะกรรมการการอาชีวศึกษา เกิดความตระหนัก และเห็นความสำคัญของการผลิต ส่งเสริม และพัฒนากำลังคน เพื่อให้เป็นแรงงานที่สอดคล้องกับ ๑๐ อุตสาหกรรม สร้างความร่วมมือกับสถานประกอบการในการผลิตกำลังแรงงาน และเพิ่มขีดความสามารถของบุคลากรทางการศึกษา จึงได้กำหนดยุทธศาสตร์พัฒนากำลังคนสนับสนุนเขตพื้นที่ภาคตะวันออกเฉียงเหนือ โดยยุทธศาสตร์ดังกล่าว กำหนดให้จัดตั้งศูนย์ประสานงานการผลิตและพัฒนากำลังคนอาชีวศึกษา ภาคตะวันออกเฉียงเหนือขึ้น เพื่อให้ศูนย์ดังกล่าวส่งเสริมการผลิตและพัฒนากำลังคนอาชีวศึกษา ให้สอดคล้องกับความต้องการของสถานประกอบการที่อยู่ในเขตพื้นที่

ศูนย์ประสานงานการผลิตและพัฒนากำลังคนอาชีวศึกษาเขตพื้นที่ ภาคตะวันออกเฉียงเหนือ ตอบสนองต่อยุทธศาสตร์พัฒนากำลังคนสนับสนุนเขตพื้นที่ภาคตะวันออกเฉียงเหนือประกอบด้วย ๕ ศูนย์ประสานงาน NEEC คือ ๑. ศูนย์ประสานงาน NEEC จังหวัดร้อยเอ็ด ๒. ศูนย์ประสานงาน NEEC จังหวัดอุดรธานี ๓. ศูนย์ประสานงาน NEEC จังหวัดสกลนคร ๔. ศูนย์ประสานงาน NEEC จังหวัดอุบลราชธานี และศูนย์ประสานงาน NEEC จังหวัดนครราชสีมา

แต่ละส่วนประกอบด้วย ๕ ฝ่าย ได้แก่ ศูนย์ข้อมูลกลาง ฝ่ายส่งเสริมสมรรถนะผู้เรียนสู่มาตรฐานอาชีพ ฝ่ายส่งเสริมการระดมทรัพยากรและความร่วมมือ ฝ่ายส่งเสริมการมีงานทำ และฝ่ายวิจัยและพัฒนา นอกจากนี้ ๕ ฝ่ายดังกล่าวแล้ว ยังมีที่ปรึกษาจากภาครัฐและภาคเอกชน อาทิ คณะกรรมการร่วมภาครัฐและเอกชนอาชีวศึกษา ผู้แทนสถานประกอบการขนาดเล็ก ขนาดกลางและขนาดใหญ่ นิคมอุตสาหกรรมในพื้นที่ ผู้ว่าราชการจังหวัด รองผู้ว่าราชการจังหวัด นายกองค้การบริหารส่วนจังหวัด อุตสาหกรรมจังหวัด สภาอุตสาหกรรม จัดหางานจังหวัด สถิติจังหวัด หอการค้าจังหวัด ศึกษาธิการภาค ๑๒ ศึกษาธิการจังหวัด และที่ปรึกษาการบริหารโครงการประจำสำนักประจำสำนักงานคณะกรรมการการอาชีวศึกษา

เพื่อเป้าหมายการผลิตและพัฒนากำลังคนอาชีวศึกษาในพื้นที่ภาคตะวันออกเฉียงเหนือให้มีคุณภาพตามมาตรฐานสากลรองรับความต้องการกำลังคนในอุตสาหกรรม ๔.๐ และภาคบริการ โดยดำเนินการภายใต้ความร่วมมือกับสถานประกอบการและหน่วยงานในพื้นที่ทุกภาคส่วน



**ยุทธศาสตร์การผลิตและพัฒนากำลังคนอาชีวศึกษา สนับสนุนเขตพื้นที่
ภาคตะวันออกเฉียงเหนือ จังหวัดร้อยเอ็ด (พ.ศ.๒๕๖๐ - ๒๕๖๔)
สำนักงานคณะกรรมการการอาชีวศึกษา กระทรวงศึกษาธิการ**

วิสัยทัศน์

ผลิตและพัฒนากำลังคนให้มีสมรรถนะในระดับเทคโนโลยีและนวัตกรรม (Innovative Workforce) สนับสนุนการพัฒนาเขตพื้นที่ภาคตะวันออกเฉียงเหนือ

วัตถุประสงค์

๑. ผลิตและพัฒนากำลังคนอาชีวศึกษาที่มีคุณภาพและมาตรฐานสากลรองรับการพัฒนาเขตพื้นที่ภาคตะวันออกเฉียงเหนือ
๒. เสริมสร้างคุณลักษณะผู้เรียนให้มีความรู้ ทักษะ นิสัยอุตสาหกรรม คุณธรรม จริยธรรม และความสามารถในการปรับตัวต่อการเปลี่ยนแปลงที่สอดคล้องกับการประกอบอาชีพและดำรงชีวิตในเขตพื้นที่ภาคตะวันออกเฉียงเหนือ
๓. ส่งเสริมความร่วมมือกับสถานประกอบการ ประชาสังคม ในรูปแบบประชารัฐเพื่อยกระดับมาตรฐานการจัดอาชีวศึกษาในทุกมิติให้สอดคล้องกับบริบทของภาคการผลิตและบริการในเขตพื้นที่ภาคตะวันออกเฉียงเหนือ
๔. เพิ่มขีดความสามารถ คณาจารย์ ครู บุคลากรทางการศึกษาและครูฝึกในสถานประกอบการรองรับการจัดการเรียนการสอนสอดคล้องกับการพัฒนาภาคการผลิตและบริการในยุคประเทศไทย ๔.๐

เป้าหมายการพัฒนา

ผลิตและพัฒนากำลังคนอาชีวศึกษาในเขตพื้นที่ภาคตะวันออกเฉียงเหนือให้มีคุณภาพตามมาตรฐานสากลรองรับความต้องการกำลังคนในอุตสาหกรรม ๔.๐ และภาคบริการ โดยดำเนินการภายใต้ความร่วมมือกับสถานประกอบการและหน่วยงานในพื้นที่ทุกภาคส่วน

แนวคิดในการพัฒนา

๑. วิเคราะห์สภาพปัญหาการผลิตและพัฒนากำลังคนในเขตพื้นที่ภาคตะวันออกเฉียงเหนือ และประเด็นท้าทาย
๒. ประเมินความต้องการของสถานประกอบการ ในการผลิตและพัฒนากำลังคนทั้งในเชิงปริมาณ และคุณภาพ โดยเปรียบเทียบอุปสงค์ (Demand) และอุปทาน (Supply) กำลังคน รายกลุ่ม/สาขาการลงทุน
๓. วางแผนการผลิตและพัฒนากำลังคนเขตพื้นที่ภาคตะวันออกเฉียงเหนือให้ตอบสนองความต้องการของสถานประกอบการ การค้าและการลงทุนในพื้นที่ครอบคลุมสาขาด้านการพัฒนาการพัฒนาโครงสร้างพื้นฐาน
๔. กำหนด Road Map การทำงาน แผนงาน/โครงการ/กิจกรรม โดยจัดลำดับความสำคัญ
 - ๑) ระยะสั้น ๓-๖ เดือน
 - ๒) ระยะปานกลาง ๑ - ๒ ปี
 - ๓) ระยะยาว ๓ - ๕ ปี
๕. จัดอาชีวศึกษาแบบมีส่วนร่วมกับสถานประกอบการในพื้นที่
๖. ผลักดันกลไกด้านมาตรฐานอาชีพในแต่ละกลุ่ม/สาขาอาชีพเพื่อกำกับคุณภาพผู้สำเร็จอาชีวศึกษาเชื่อมโยงการมีงานทำและค่าตอบแทน



ศูนย์ประสานงานการผลิตและพัฒนากำลังคนอาชีวศึกษา เขตพื้นที่ภาคตะวันออกเฉียงเหนือ จังหวัดร้อยเอ็ด

ศูนย์ประสานงานการผลิตและพัฒนากำลังคนอาชีวศึกษา เขตพื้นที่ภาคตะวันออกเฉียงเหนือ จังหวัดร้อยเอ็ด ประกอบด้วย

๑. ศูนย์ประสานงานหลัก ตั้งอยู่ที่วิทยาลัยเทคนิคร้อยเอ็ด
๒. ศูนย์ประสานงานย่อยวิทยาลัยเทคนิคอุตรธานี
๓. ศูนย์ประสานงานย่อยวิทยาลัยเทคนิคสกลนคร
๔. ศูนย์ประสานงานย่อยวิทยาลัยเทคนิคอุบลราชธานี
๕. ศูนย์ประสานงานย่อยวิทยาลัยเทคนิคนครราชสีมา

ยุทธศาสตร์

ยุทธศาสตร์ที่ ๑ จัดการอาชีวศึกษาเพื่อความมั่นคงของสังคมและประเทศชาติ

- กลยุทธ์ ๑) เสริมสร้างคุณลักษณะผู้เรียนให้มีความรู้ ทักษะ นิสัยอุตสาหกรรม ภาษา ICT เทคโนโลยี และนวัตกรรม คุณธรรม จริยธรรม อัตลักษณ์ไทย และความสามารถ ในการปรับตัวต่อการเปลี่ยนแปลงที่สอดคล้องกับการประกอบอาชีพ และการดำรงชีวิตในเขตพื้นที่ภาคตะวันออกเฉียงเหนือ

ยุทธศาสตร์ที่ ๒ ผลิตและพัฒนากำลังคนระดับอาชีวศึกษา การวิจัย และนวัตกรรม เพื่อสร้างขีดความสามารถในการแข่งขันของประเทศ

- กลยุทธ์ ๑) ปรับปรุง/พัฒนาหลักสูตรที่สอดคล้องกับ Super Cluster/Cluster, New Engine of Growth เน้นหลักสูตรเชิงเทคโนโลยีและนวัตกรรม (ลดการจัดหลักสูตรที่ไม่สอดคล้องกับความต้องการของสถานประกอบการ)
- ๒) ยกระดับคุณภาพการเรียนการสอน นำนวัตกรรมการสอนใหม่ๆ มาปรับใช้ เน้นการเรียนรู้จากการปฏิบัติ เชื่อมโยง องค์ความรู้ใหม่เข้าสู่ห้องเรียน และใช้มาตรฐานอาชีพเป็นกลไกในการควบคุม คุณภาพผู้สำเร็จอาชีวศึกษาในแต่ละอาชีพ/กลุ่มอาชีพ
- ๓) เพิ่มหลักสูตรฝึกอบรมที่เป็นทักษะเฉพาะทาง (Intensive Short Course Training Program) แก้ไขปัญหาขาดแคลนบุคลากรเฉพาะทาง/สาขา
- ๔) เพิ่ม/ขยายการจัดอาชีวศึกษาทวิภาคีในสาขาเป้าหมาย
- ๕) จัดตั้งศูนย์ความเป็นเลิศ/ศูนย์พัฒนาทักษะเฉพาะทาง ร่วมกับสถานประกอบการ และจัดหาผู้เชี่ยวชาญเฉพาะสาขา วิชาชีพชั้นสูง

ยุทธศาสตร์ที่ ๓ การพัฒนาศักยภาพกำลังคนด้านอาชีวศึกษาทุกช่วงวัยและการสร้างสังคมแห่งการเรียนรู้

- กลยุทธ์ ๑) เตรียมความพร้อมด้านอาชีพให้กับกลุ่มคนในกลุ่ม NEEC ทุกช่วงวัย
- ๒) ต่อยอดทักษะกำลังคนในสถานประกอบการ (Re-skill) ให้มีทักษะอาชีพสอดคล้องกับเทคโนโลยีและนวัตกรรม ๔.๐
- ๓) แก้ไขปัญหาความขาดแคลนครูเร่งด่วน และยกระดับคุณภาพครู ครูฝึกในสถานประกอบการให้เป็นครู ๔.๐ สอดคล้องกับการเปลี่ยนแปลง ใน NEEC



ยุทธศาสตร์ที่ ๔ การสร้างโอกาส ความเสมอภาค และความเท่าเทียมกันด้านอาชีวศึกษา

- กลยุทธ์ ๑) สร้างแรงบันดาลใจด้านการเรียนอาชีวศึกษาเพื่อจูงใจให้นักเรียนเข้าเรียนอาชีวศึกษาให้ได้กำลังคนมากขึ้น เพียงพอ ต่อความต้องการตลาดแรงงาน NEEC
- ๒) ส่งเสริมนิสัยการทำงานควบคู่กับการเรียน ส่งเสริมการมีรายได้ระหว่างเรียน และประกันการมีงานทำของผู้สำเร็จอาชีวศึกษาในพื้นที่
- ๓) จัดระบบดูแลช่วยเหลือนักศึกษา สิ่งอำนวยความสะดวก นักศึกษาทวิภาคี ต่างพื้นที่ เข้าฝึกประสบการณ์อาชีพ ในสถานประกอบการกลุ่ม NEEC รวมทั้งการส่งเสริมการมีงานทำในพื้นที่
- ๔) สนับสนุนทุนการศึกษาสำหรับกลุ่มผู้ด้อยโอกาสเข้าสู่ระบบอาชีวศึกษา

ยุทธศาสตร์ที่ ๕ การสอน การแนะนำทั้งในและนอกระบบการศึกษาเพื่อสร้างการเติบโตของคุณภาพชีวิตที่เป็นมิตรต่อสิ่งแวดล้อม

- กลยุทธ์ ๑) สร้างนิสัยผู้สำเร็จอาชีวศึกษาในด้านการใช้ทรัพยากร ความปลอดภัยในการทำงาน จรรยาบรรณอาชีพ การอนุรักษ์ทรัพยากรธรรมชาติ ที่ส่งผลต่อคุณภาพชีวิตของผู้บริโภค และการทำงานที่เป็นมิตรกับสิ่งแวดล้อม

ยุทธศาสตร์ที่ ๖ การขับเคลื่อนธุรกิจ เศรษฐกิจประเทศด้วยงานวิจัยทุกระดับ เพื่อการปรับสมดุลและพัฒนาระบบการจัดการบริหารจัดการภาครัฐ

- กลยุทธ์ ๑) เสริมสร้างศักยภาพสถานศึกษาให้มีความพร้อมด้านทรัพยากรให้กับสถานศึกษา ให้เป็นสถานศึกษา ๔.๐ และ Digital College รองรับการพัฒนา NEEC
- ๒) ปรับระบบฐานข้อมูลด้าน Demand และ Supply โดยใช้กลไกประชารัฐ เพื่อวางแผนการจัดอาชีวศึกษาให้สอดคล้องกับความต้องการในเชิงปริมาณและคุณภาพ
- ๓) ปรับระบบความร่วมมืออาชีวศึกษาทั้งภายในประเทศและต่างประเทศ เพื่อเสริมศักยภาพสถานศึกษาสู่มาตรฐานสากล อาทิ เยอรมัน ญี่ปุ่น ออสเตรเลีย จีน ฯลฯ ให้สอดคล้องกับการลงทุนจากต่างประเทศ สถานศึกษา และขยายการจัดอาชีวศึกษาทวิภาคี
- ๔) สนับสนุนสถานศึกษาอาชีวศึกษาทำงานร่วมกับนิคมอุตสาหกรรม เขตประกอบการอุตสาหกรรม ชุมชนอุตสาหกรรม สถานประกอบการ และหน่วยงานอย่างใกล้ชิดเพื่อผลิตกำลังคน ที่ตรงกับความต้องการ
- ๕) ปรับบทบาทอาชีวศึกษา ภาคตะวันออกเฉียงเหนือ เป็นหน่วยงานตามโครงสร้างเพื่อเป็นศูนย์ประสานงานการผลิต และพัฒนากำลังคนอาชีวศึกษาให้บริการสถานประกอบการในแต่ละจังหวัด
- ๖) จัดตั้งศูนย์ประสานงานการผลิตและพัฒนากำลังคนอาชีวศึกษาเฉพาะพื้นที่พัฒนาพิเศษ NEEC (NEEC Vocational Career Center) เพื่อเป็นศูนย์อำนวยความสะดวกด้านกำลังคน รองรับปฏิบัติการร่วมกับหน่วยงานที่เกี่ยวข้องในพื้นที่
- ๗) ทบทวนและปรับโครงสร้างการบริหารสถานศึกษา ให้มีความยืดหยุ่นสนับสนุนการผลิต และพัฒนากำลังคน ในภาคการผลิตและบริการ กระจายอำนาจการจัดอาชีวศึกษา สู่พื้นที่ให้เกิดความคล่องตัวในการบริหารจัดการ
- ๘) ทบทวนค่าใช้จ่ายรายหัวในสาขาเทคโนโลยีและนวัตกรรม ๔.๐ ปรับระบบการลงทุนในการจัดอาชีวศึกษาในพื้นที่ NEEC โดยใช้ Demand Side Financing



- ๙) ปรับระบบการจ่ายค่าตอบแทนเพื่อสร้างแรงจูงใจ ผู้เชี่ยวชาญเฉพาะทางมาถ่ายทอดองค์ความรู้ใหม่ๆ

แนวทางการพัฒนาตามยุทธศาสตร์

๑. ส่งเสริมและพัฒนาสถานศึกษาให้มีความพร้อมในด้านวัสดุ ครุภัณฑ์ อาคารสถานที่
๒. ส่งเสริมและพัฒนาบุคลากรให้เป็นผู้มีความรู้ความเชี่ยวชาญในสาขาวิชาชีพ
๓. แสวงหาความร่วมมือและแลกเปลี่ยนเรียนรู้จากวิทยากรมืออาชีพ การศึกษาดูงานแลกเปลี่ยนเรียนรู้กับหน่วยงานภายนอก เพิ่มทักษะบุคลากรในต่างประเทศ
๔. สร้างเครือข่ายด้านการอาชีวศึกษาและพัฒนาทักษะฝีมือในภูมิภาคอาเซียนตามมาตรฐานสากล เพื่อรองรับเขตพื้นที่ภาคตะวันออกเฉียงเหนือ (NEEC)
๕. ส่งเสริมวิจัยและพัฒนานวัตกรรมรองรับอุตสาหกรรมใหม่

ปัจจัยและเงื่อนไขความสำเร็จ

๑. ข้อมูลความต้องการกำลังคนเชิงปริมาณและคุณภาพของสถานประกอบการตามตำแหน่งงาน
๒. งบประมาณเพื่อใช้ในการเตรียมความพร้อมรองรับการเปลี่ยนแปลงการผลิตและพัฒนา กำลังคนกลุ่ม/สาขาอาชีพใหม่ อาทิ ห้องปฏิบัติการกลาง (Central Lab) ห้องปฏิบัติการเฉพาะสาขา การพัฒนาศูนย์ความเป็นเลิศ การพัฒนาครูและครูฝึกในสถานประกอบการ การจัดหาผู้เชี่ยวชาญ และสิ่งอำนวยความสะดวก
๓. ความร่วมมือกับสถานประกอบการและหน่วยงานในพื้นที่ ในการสนับสนุนการถ่ายทอดองค์ความรู้ เทคโนโลยี นวัตกรรม จากผู้เชี่ยวชาญในแต่ละกลุ่มอาชีพ และการมีส่วนร่วมในการจัดอาชีวศึกษา ทวิภาคี
๔. โอกาสในการเข้าถึงองค์ความรู้ด้านอาชีพของผู้เรียน
๕. ระบบสนับสนุนที่มีความยืดหยุ่นสูงเชิงบริหารจัดการและวิชาการเพื่อการพัฒนาทักษะผู้เรียน และประชาชนในภาคแรงงาน
๖. การบูรณาการการทำงานร่วมกันในพื้นที่

การดำเนินงานของศูนย์ NEEC

การดำเนินงานที่ผ่านมา

๑. ศึกษาข้อมูลการดำเนินการของศูนย์ประสานงานการผลิตและพัฒนาากำลังคนอาชีวศึกษาหลัก EEC (ภาคเขตการพัฒนาพิเศษ) ภาคตะวันออกเฉียงเหนือ
๒. ศึกษาการดำเนินงานโครงสร้างการบริหาร ทั้ง ๕ ฝ่าย ศูนย์ประสานงานการผลิตและพัฒนา กำลังคนอาชีวศึกษาหลัก EEC (ภาคเขตการพัฒนาพิเศษ) ภาคตะวันออกเฉียงเหนือ
 ๑. ฝ่ายข้อมูลกลาง มีหน้าที่
 - ส่งเสริมการเพิ่มปริมาณผู้เรียนอาชีวศึกษา
 - รวบรวมและวิเคราะห์ข้อมูลด้านอุปสงค์ (Demand Side) และอุปทาน (Supply Side) เพื่อวางแผนกำลังคนในกลุ่ม NEEC
 ๒. ฝ่ายส่งเสริมสมรรถนะผู้เรียนเข้าสู่มาตรฐานอาชีพ มีหน้าที่



- ส่งเสริมสนับสนุนสถานศึกษา ผลิตและพัฒนากำลังคน ในสาขาวิชาที่สอดคล้องกับความต้องการ

- พัฒนาหลักสูตรการเรียนการสอนให้สอดคล้องกับความต้องการ ร่วมกับสถานประกอบการและสถานศึกษา

- ส่งเสริมและสนับสนุนการพัฒนาสมรรถนะ ผู้สำเร็จการศึกษาให้สอดคล้องกับประเทศไทย ๔.๐

๓. ฝ่ายส่งเสริมระดมทรัพยากรและความร่วมมือ มีหน้าที่

- สนับสนุนด้านเทคโนโลยีสารสนเทศ (Information Technology) เพื่อบูรณาการความร่วมมือของทุกภาคส่วนในพื้นที่

- ส่งเสริมสนับสนุนสถานศึกษาในการจัดอาชีวศึกษาระบบทวิภาคีและฝึกประสบการณ์ด้านวิชาชีพ

- บริหารจัดการกำลังคนอาชีวศึกษาในพื้นที่ NEEC และต่างพื้นที่เพื่อให้กำลังคนอาชีวศึกษาใน NEEC มีเพียงพอกับความต้องการของสถานประกอบการ

- บริหารจัดการระบบดูแล ช่วยเหลือผู้เรียนสวัสดิภาพ และสวัสดิการ

- พัฒนาครูและบุคลากร

- จัดตั้งกองทุนช่วยเหลือผู้เรียนอาชีวศึกษา

๔. ฝ่ายส่งเสริมการศึกษาให้สอดคล้องการมีงานทำ มีหน้าที่

- ส่งเสริมสนับสนุนการมีงานทำและการมีรายได้ระหว่างเรียน

- ส่งเสริมการเป็นผู้ประกอบการในกลุ่มวิสาหกิจที่ใช้วัตกรรม

- Job Matching

๕. ฝ่ายวิจัยและพัฒนา มีหน้าที่

- ส่งเสริมสนับสนุนการวิจัยและพัฒนาในพื้นที่เกี่ยวกับการผลิตและพัฒนากำลังคน

๓. ออกแบบและสร้างอาคารและห้องสำนักงาน ศูนย์ประสานงานการผลิตและพัฒนากำลังคนอาชีวศึกษาหลัก NEEC

๔. ศึกษาระเบียบงเศรษฐกิจ Firth S-cure/NEW S-cure

๕. ศึกษาด้านหลักสูตร มีความสอดคล้องกับความต้องการของสถานประกอบการในอดีต

ปัจจุบันที่ดำเนินการ

๑. ศึกษาข้อมูลสถานประกอบการในพื้นที่เขตพื้นฐานภาคตะวันออกเฉียงเหนือ

๒. นำเข้าข้อมูล Demand (ความต้องการของ สถานประกอบการ) Supply (กำลังในการผลิต) ด้วยข้อมูล Big Data

๓. ศึกษาหลักสูตรที่เกี่ยวข้องกับ (ความต้องการของ สถานประกอบการ) เขตพื้นที่ภาคตะวันออกเฉียงเหนือ

๔. ดำเนินการประสานงานกับศูนย์ประสานงานย่อยในระดับภาคตะวันออกเฉียงเหนือ



๕. ดำเนินการถ่ายทอดศาสตร์ ในระดับภาคตะวันออกเฉียงเหนือ
๖. ศึกษาความต้องการของสถานประกอบการในพื้นที่
๗. สร้างความเข้าใจให้กับบุคลากรทางการศึกษาให้มีความเข้าใจเกี่ยวกับบทบาทหน้าที่
๘. จัดหาเจ้าหน้าที่ดำเนินงานในแต่ละฝ่าย
๙. สร้างสำนักงานศูนย์ประสานการผลิตและพัฒนากำลังกำลังคนอาชีวศึกษา

อนาคตที่ต้องดำเนินการต่อไป

๑. ศึกษาข้อมูลสถานประกอบการ และอุตสาหกรรมที่เกิดขึ้นในอนาคต
๒. สร้างความรู้ความเข้าใจกับสถานประกอบการ ในการให้ข้อมูล
๓. รวบรวมสถานประกอบการ พร้อมทำ MOU กับงานศูนย์ประสานงานกำลังคนอาชีวศึกษา NEEC ภาคตะวันออกเฉียงเหนือ
๔. ดำเนินการจัดทำหลักสูตรรายวิชา เพื่อให้สอดคล้องเกี่ยวอุตสาหกรรมใหม่ ตาม First S-curve New S-Curve
๕. ศึกษาความต้องการด้านบุคลากรของสถานประกอบการ ด้านอุตสาหกรรมใหม่ ให้สอดคล้องกับการดำเนินหลักสูตร
๖. พัฒนาโปรแกรม Big Data ให้มีความเหมาะสมในการใช้งาน
๗. จัดการอบรมให้ความรู้กับนักศึกษาจากบุคลากรที่มีความเชี่ยวชาญ จากสถานประกอบการ เพื่อให้ตรงกับความต้องการด้านแรงงาน สถานประกอบการ



แผนการดำเนินงานศูนย์ประสานงานการผลิตและพัฒนากำลังคนอาชีวศึกษา
ภาคตะวันออกเฉียงเหนือ ปี ๒๕๖๐-๒๕๖๔

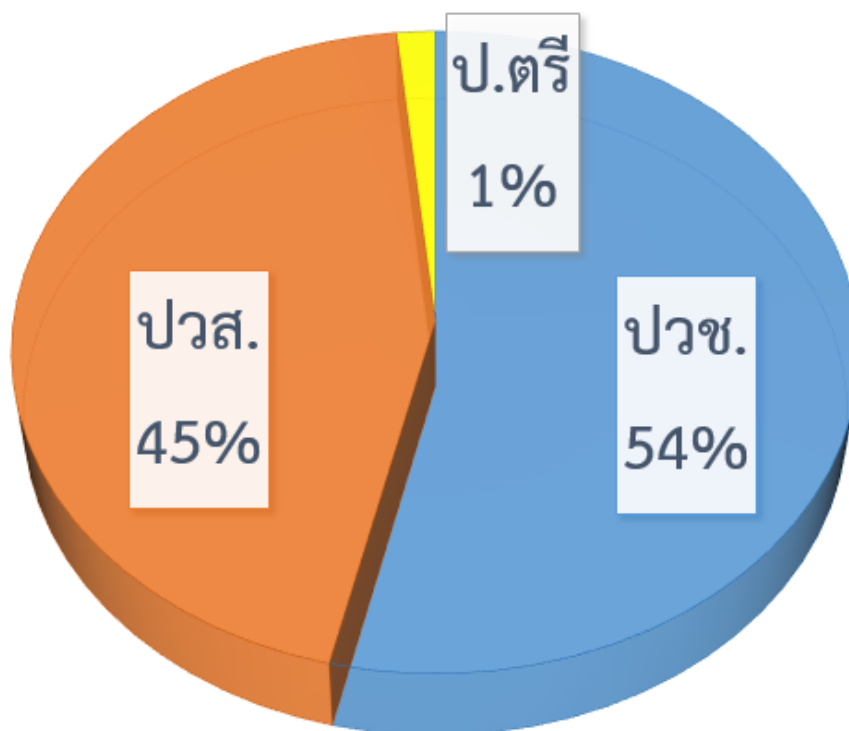
ที่	รายการ	ปี พ.ศ.				
		๒๕๖๐	๒๕๖๑	๒๕๖๓	๒๕๖๔	๒๕๖๕
๑.	จัดตั้งหน่วยประสาน Vocational Career	→				
๒.	ปรับปรุง/พัฒนา หลักสูตร EEC สนับสนุน New Engine of Growth	→				
๓.	วิเคราะห์ Database of Supply & Demand	→				
๔.	จัดตั้งศูนย์เฉพาะทาง Industrial ๔.๐	→	→			
๕.	เตรียมความพร้อมครูอาชีวะ ๔.๐ ครูฝึกในสถานศึกษาประกอบการ จัดหาผู้เชี่ยวชาญ	→	→			
๖.	พัฒนา Central Lab	→	→	→		
๗.	ขยายและยกระดับมาตรฐาน อาชีวศึกษาวิชาชีพกับสถานประกอบการ NEEC	→	→	→	→	
๘.	ยกระดับคุณภาพการสอน การฝึกทักษะ	→	→	→	→	
๙.	Bench Mark ผู้สำเร็จอาชีวศึกษา กับ มาตรฐานอาชีพและมาตรฐานสากล	→	→	→	→	→
๑๐.	เพิ่มศักยภาพสถานศึกษา ๔.๐ และ Digital College	→	→	→	→	→
๑๑.	ระบบดูแลช่วยเหลือนักเรียน นักศึกษา สวัสดิการ ทุนการศึกษา(เฉพาะสาขา) การมีงานทำ ในNEEC	→	→	→	→	→



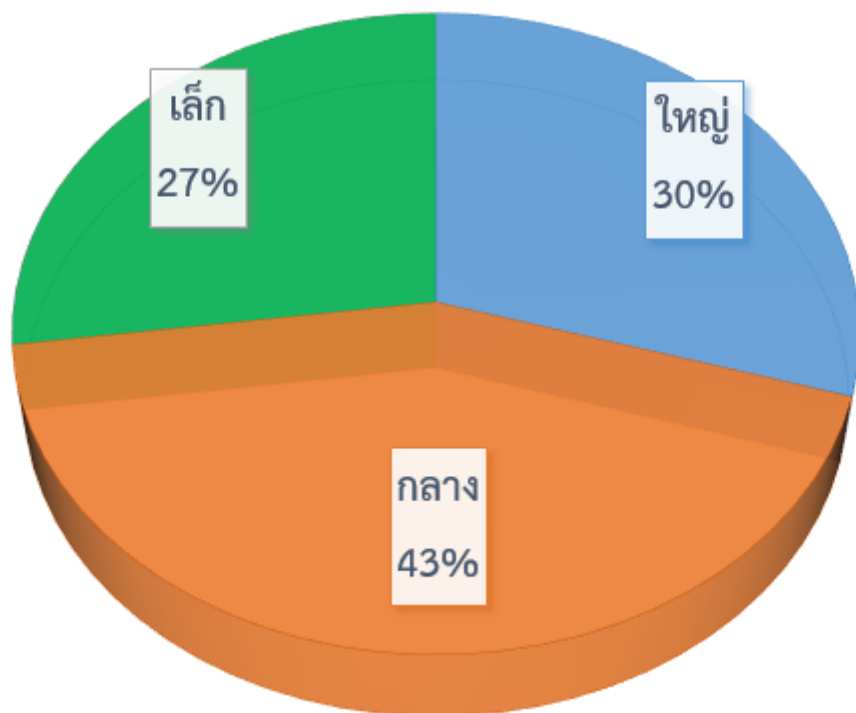




ข้อมูลผู้เรียนศูนย์ประสานงานการผลิตและพัฒนากำลังคนอาชีวศึกษา ภาคตะวันออกเฉียงเหนือ



ข้อมูลจำนวนขนาดสถานศึกษาเขตภาคตะวันออกเฉียงเหนือ โดยแบ่งตามขนาด



ความต้องการกำลังแรงงาน จำแนกตามกลุ่มจังหวัด ๕ ปี (๒๕๖๐-๒๕๖๔)

ลำดับ	กลุ่มจังหวัด	รวม ๕ ปี (๒๕๖๐-๒๕๖๔)		
		ความต้องการ	ภาคการศึกษา	ภาคการพัฒนา
๑	ภาคตะวันออกเฉียงเหนือตอนบน ๑ (อุดรธานี หนองคาย เลย หนองบัวลำภู บึงกาฬ)	๔๖๐,๒๔๑	๑๔๗,๑๔๙	๓๑๓,๐๙๒
๒	ภาคตะวันออกเฉียงเหนือตอนบน ๒ (สกลนคร นครพนม มุกดาหาร)	๑๒๗,๖๗๙	๓๒,๓๕๙	๙๕,๓๒๐
๓	ภาคตะวันออกเฉียงเหนือตอนกลาง (ขอนแก่น ร้อยเอ็ด มหาสารคาม กาฬสินธุ์)	๗๗,๖๘๔	๒๖,๖๑๒	๕๑,๐๗๒
๔	ภาคตะวันออกเฉียงเหนือตอนล่าง ๑ (นครราชสีมา สุรินทร์ บุรีรัมย์ ชัยภูมิ)	๑๒๒,๓๒๕	๑๘,๗๒๐	๑๐๓,๖๐๕
๕	ภาคตะวันออกเฉียงเหนือตอนล่าง ๒ (อุบลราชธานี อำนาจเจริญ ศรีสะเกษ ยโสธร)	๙๖,๘๑๙	๕๑,๘๑๘	๔๕,๐๐๑

ที่มา : กรมพัฒนาฝีมือแรงงาน

ความต้องการแรงงานจำแนกตาม สาขาอุตสาหกรรมและบริการ ปี ๒๕๖๐-๒๕๖๔

การสำรวจอุตสาหกรรมและบริการเป้าหมายของแต่ละจังหวัด โดยอาศัยเกณฑ์การพิจารณาจาก ปัจจัย ๖ ประการได้แก่

๑. เป็นอุตสาหกรรมที่มีอัตราการเจริญเติบโตและมีศักยภาพในการพัฒนา (Sunrise



Industry) หรือเป็นภาคส่วนที่ได้รับการผลักดันจากนโยบายรัฐ ยุทธศาสตร์ระดับประเทศหรืออาเซียน

๒. เป็นอุตสาหกรรมที่มีผลิตภัณฑ์มวลรวมสูง
๓. เป็นอุตสาหกรรมที่มีการจ้างงานสูง
๔. เป็นอุตสาหกรรมที่มีการขาดแคลนแรงงาน ทั้งในเชิงปริมาณและคุณภาพ
๕. เป็นอุตสาหกรรมที่มีองค์กรหลัก เช่น สมาคม สภาธุรกิจ หรือองค์กรวิชาชีพ ที่พร้อมเป็นเจ้าภาพร่วมดำเนินงานกับ กพร.ปช หรือ กพร.ปจ
๖. เป็นอุตสาหกรรมที่มีข้อมูลสถิติที่เกี่ยวข้องพอเพียง หรือสามารถรวบรวมข้อมูลเพื่อการวิเคราะห์อย่างพอเพียง

ผลการสำรวจและจัดลำดับอุตสาหกรรมที่มีความสำคัญเร่งด่วนเพื่อคัดเลือกอุตสาหกรรมในท้องที่มีความต้องการพัฒนากำลังแรงงานเพื่อให้มีการใช้งบประมาณในการพัฒนาที่สอดคล้องความจำเป็นสามารถสรุปได้ ๑๙ อุตสาหกรรม โดยมีรายละเอียดและความต้องการแรงงาน ดังนี้

๑. เกษตรกรรม ประมง และปศุสัตว์
๒. อุตสาหกรรมการผลิต
๓. อุตสาหกรรมแปรรูปสินค้าเกษตร
๔. ท่องเที่ยวและบริการ
๕. ผลิตภัณฑ์อาหาร แปรรูป
๖. ธุรกิจการค้า พาณิชยกรรม
๗. โลจิสติกส์และขนส่ง
๘. ยานยนต์และชิ้นส่วน
๙. ไฟฟ้าและอิเล็กทรอนิกส์
๑๐. วิสาหกิจชุมชน OTOP
๑๑. สิ่งทอและเครื่องนุ่งห่ม
๑๒. ก่อสร้างและช่างฝีมือ
๑๓. กลุ่มเป้าหมายเฉพาะกิจ
๑๔. การค้าชายแดน
๑๕. อัญมณีและเครื่องประดับ
๑๖. อาหารและอาหารสัตว์
๑๗. ดิจิตอล
๑๘. โลหะและผลิตภัณฑ์
๑๙. การบริการสุขภาพ

ความต้องการกำลังคน รองรับอุตสาหกรรมอนาคต (ประเทศไทย ๔.๐)

อุตสาหกรรมเดิมที่มีศักยภาพ (First S-curve) ๕ อุตสาหกรรมคือ

๑. อุตสาหกรรมยานยนต์สมัยใหม่ (Next – Generation Automotive)
๒. อุตสาหกรรมอิเล็กทรอนิกส์อัจฉริยะ (Smart Electronics)
๓. อุตสาหกรรมท่องเที่ยวกลุ่มรายได้ดีและการท่องเที่ยวเชิงสุขภาพ (Affluent, Medical and Wellness Tourism)
๔. การเกษตรและเทคโนโลยีชีวภาพ (Agriculture and Biotechnology)



๕. อุตสาหกรรมแปรรูปอาหาร (Food for the Future)

อุตสาหกรรมแห่งอนาคต (New S-curve) ๕ อุตสาหกรรมคือ

๑. อุตสาหกรรมหุ่นยนต์ (Robotics)
๒. อุตสาหกรรมการบินและโลจิสติกส์ (Aviation and Logistics)
๓. อุตสาหกรรมเชื้อเพลิงชีวภาพและเคมีชีวภาพ (Biofuels and Biochemicals)
๔. อุตสาหกรรมดิจิทัล (Digital)
๕. อุตสาหกรรมแบบครบวงจร (Medical Hub)

ข้อมูลความต้องการแรงงานอาชีพศึกษาในอุตสาหกรรมกลุ่ม First S-Curve และ New S-Curve เขตพื้นที่ภาคตะวันออกเฉียงเหนือ

ลำดับ	ประเภท	รวม ๕ ปี (๒๕๖๐-๒๕๖๔)			
		ความ ต้องการ	ภาค การศึกษา	ภาคการ พัฒนา	เฉลี่ยต่อปี
๑.	เกษตรกรรม ประมง และปศุสัตว์	๑,๑๖๘,๙๗๘	๘๐,๙๓๗	๑,๐๘๘,๐๔๑	๒๓๓,๗๙๖
๒.	อุตสาหกรรมการผลิต	๙๑๐,๕๘๐	๙๕,๘๒๐	๘๑๔,๗๖๐	๑๘๒,๑๑๖
๓.	อุตสาหกรรมแปรรูปสินค้า เกษตร	๘๐๑,๔๙๙	๕๙,๓๖๕	๗๔๒,๑๓๔	๑๖๐,๓๐๐
๔.	ท่องเที่ยวและบริการ	๗๓๓,๑๓๐	๒๗๙,๔๘๐	๔๕๓,๖๕๐	๑๔๖,๖๒๖
๕.	ผลิตภัณฑ์อาหาร แปรรูป	๓๔๒,๐๖๓	๑๐๙,๖๐๐	๒๓๒,๔๖๓	๖๘,๔๑๓
๖.	ธุรกิจการค้า พาณิชยกรรม	๓๐๙,๔๒๔	๙๔,๗๕๒	๒๑๔,๖๗๒	๖๑,๘๘๕
๗.	โลจิสติกส์และขนส่ง	๒๑๕,๖๓๑	๙๑,๗๐๕	๑๒๓,๙๒๖	๔๓,๑๒๖
๘.	ยานยนต์และชิ้นส่วน	๑๖๐,๑๑๑	๕๗,๒๒๖	๑๐๒,๘๘๕	๓๒,๐๒๒
๙.	ไฟฟ้าและอิเล็กทรอนิกส์	๑๒๔,๑๖๗	๕๑,๐๙๓	๗๓,๐๗๔	๒๔,๘๓๓
๑๐.	วิสาหกิจชุมชน OTOP	๘๐,๕๗๒	๔๕,๐๙๘	๓๕,๔๗๔	๑๖,๑๑๔

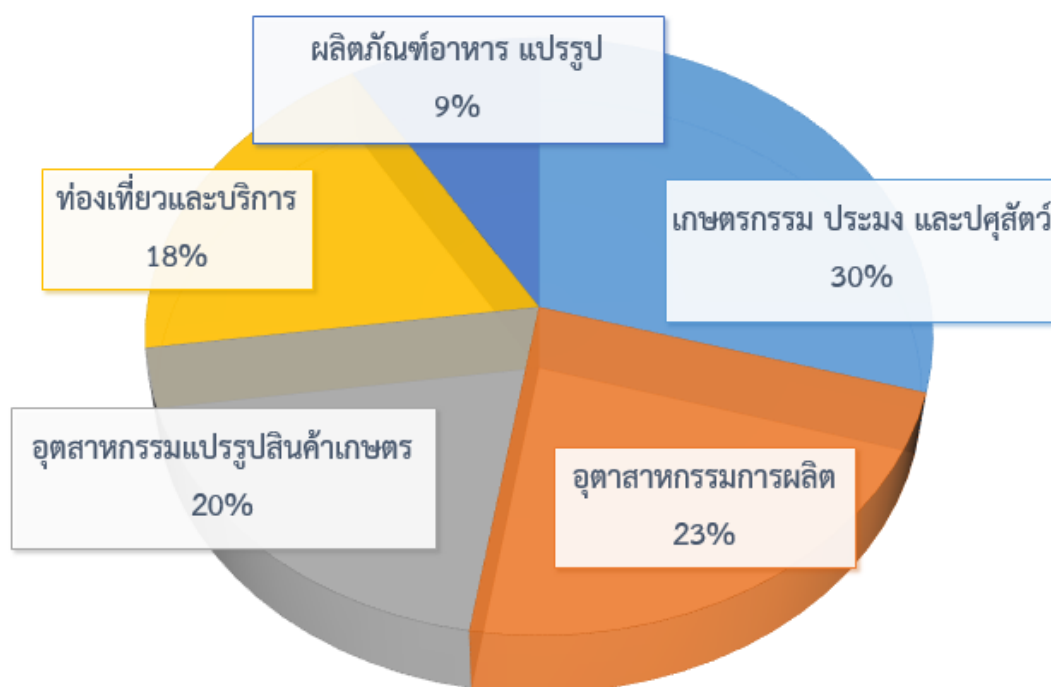


ลำดับ	ประเภท	รวม ๕ ปี (๒๕๖๐-๒๕๖๔)			
		ความต้องการ	ภาคการศึกษา	ภาคการพัฒนา	เฉลี่ยต่อปี
๑๑.	สิ่งทอเครื่องนุ่งห่ม	๔๔,๓๑๖	๑๑,๐๕๗	๓๓,๒๕๙	๘,๘๖๓
๑๒.	ก่อสร้างและช่างฝีมือ	๔๒,๙๑๕	๒๐,๓๑๓	๒๒,๖๐๒	๘,๕๘๓
๑๓.	กลุ่มเป้าหมายเฉพาะกิจ	๒๘,๐๐๐	๐	๒๘,๐๐๐	๕,๖๐๐
๑๔.	การค้าชายแดน	๑๕,๓๘๙	๑๐,๑๘๙	๕,๒๐๐	๓,๐๗๘
๑๕.	อัญมณีและเครื่องประดับ	๑๑,๘๖๖	๒,๐๐๖	๙,๘๖๐	๒,๓๗๓
๑๖.	อาหารและอาหารสัตว์	๑๑,๘๐๒	๒,๐๓๙	๙,๗๖๓	๒,๓๖๐
๑๗.	ดิจิทัล	๘,๕๘๒	๑,๑๒๒	๗,๔๖๐	๑,๗๑๖
๑๘.	โลหะและผลิตภัณฑ์	๗,๗๒๕	๕,๒๗๕	๒,๔๕๐	๑,๕๔๕
๑๙.	การบริการสุขภาพ	๔,๒๙๐	๕๗๙	๓,๗๑๑	๘๕๘
รวม		๕,๐๒๑,๐๔๐	๑,๐๑๗,๖๕๖	๔,๐๐๓,๔๒๒	๑,๐๐๔,๒๐๘

ที่มา : กรมพัฒนาฝีมือแรงงาน

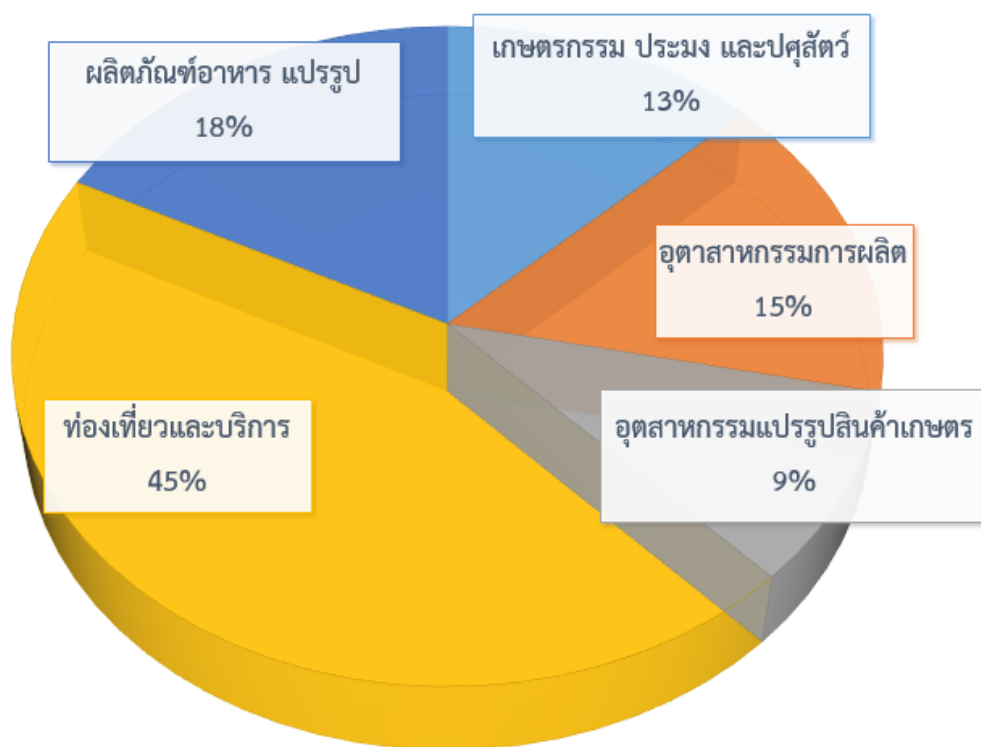
ข้อมูล ๕ อันดับสูงสุด ความต้องการของสถานประกอบการ (Demand Side)

เขตพื้นที่ภาคตะวันออกเฉียงเหนือ





ข้อมูล ๕ อันดับสูงสุด การผลิตกำลังคนอาชีวศึกษา (Supply Side)
เขตพื้นที่ภาคตะวันออกเฉียงเหนือ



เป้าหมายการผลิตและพัฒนากำลังแรงงาน จำแนกเป็นรายจังหวัด

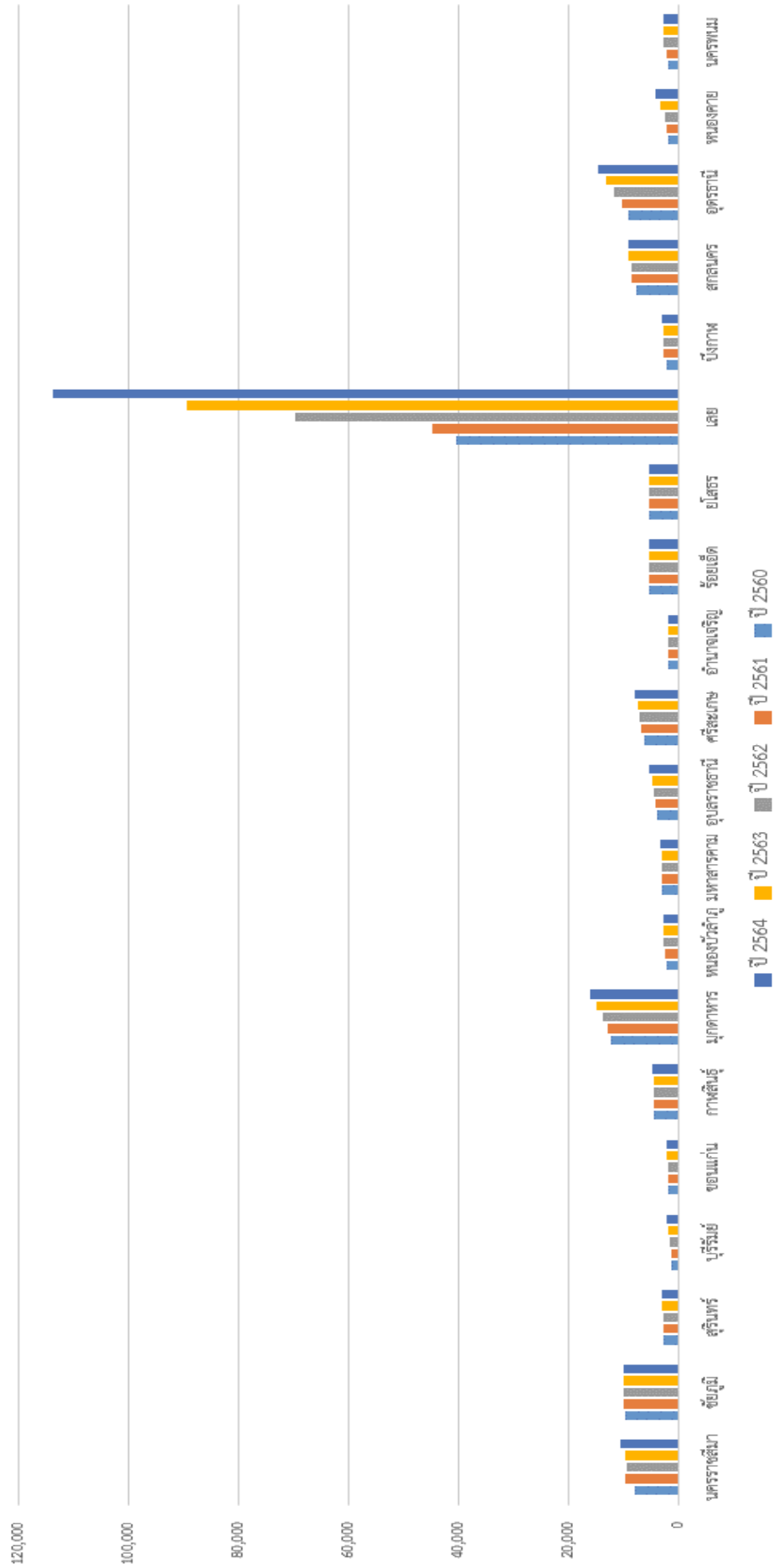
ลำดับ	เป้าหมายการผลิตและพัฒนากำลังคน (คน)					
	ปีงบประมาณ	๒๕๖๐	๒๕๖๑	๒๕๖๒	๒๕๖๓	๒๕๖๔
	รวม ๒๐ จังหวัด	๑๑๐,๒๖๔	๑๑๘,๖๔๐	๑๔๕,๙๐๒	๑๖๘,๘๖๕	๑๙๖,๒๖๘
๑.	นครราชสีมา	๘,๒๒๐	๙,๗๔๐	๙,๖๗๐	๙,๙๒๐	๑๐,๖๒๐
๒.	ชัยภูมิ	๙,๗๔๐	๑๐,๐๐๕	๑๐,๑๙๐	๑๐,๑๙๐	๑๐,๑๙๐
๓.	สุรินทร์	๒,๘๓๐	๒,๙๐๕	๒,๙๘๐	๓,๐๕๕	๓,๑๓๐
๔.	บุรีรัมย์	๑,๓๑๐	๑,๕๕๕	๑,๘๕๐	๒,๑๐๕	๒,๓๙๐
๕.	ขอนแก่น	๑,๙๔๑	๒,๐๓๓	๒,๑๔๐	๒,๒๕๕	๒,๓๖๙
๖.	กาฬสินธุ์	๔,๖๘๗	๔,๗๑๕	๔,๗๓๘	๔,๗๗๖	๕,๐๐๓
๗.	มุกดาหาร	๑๒,๔๑๘	๑๓,๑๐๖	๑๓,๘๔๔	๑๕,๑๗๒	๑๖,๑๗๔
๘.	หนองบัวลำภู	๒,๓๕๑	๒,๕๗๐	๒,๗๙๙	๓,๐๒๘	๒,๙๐๗
๙.	มหาสารคาม	๓,๐๔๓	๓,๑๒๒	๓,๑๙๙	๓,๒๗๕	๓,๓๗๓



ลำดับ	เป้าหมายการผลิตและพัฒนากำลังคน (คน)					
	ปีงบประมาณ	๒๕๖๐	๒๕๖๑	๒๕๖๒	๒๕๖๓	๒๕๖๔
	รวม ๒๐ จังหวัด	๑๑๐,๒๖๔	๑๑๘,๖๔๐	๑๔๕,๙๐๒	๑๖๘,๘๖๕	๑๙๖,๒๖๘
๑๐.	อุบลราชธานี	๓,๙๕๓	๔,๒๒๖	๔,๕๓๗	๔,๙๕๒	๕,๔๑๖
๑๑.	ศรีสะเกษ	๖,๔๖๕	๖,๘๓๗	๗,๒๑๗	๗,๖๓๗	๘,๐๖๙
๑๒.	อำนาจเจริญ	๑,๙๕๒	๑,๙๕๒	๑,๙๕๒	๑,๙๕๒	๑,๙๕๒
๑๓.	ร้อยเอ็ด	๕,๔๐๐	๕,๔๒๐	๕,๓๖๐	๕,๔๑๐	๕,๔๒๕
๑๔.	ยโสธร	๕,๕๕๐	๕,๕๕๐	๕,๕๕๐	๕,๕๕๐	๕,๕๕๐
๑๕.	เลย	๔๐,๔๐๔	๔๔,๙๐๔	๖๙,๘๗๖	๘๙,๕๘๘	๑๑๓,๗๐๐
๑๖.	บึงกาฬ	๒,๒๒๕	๒,๘๑๖	๒,๘๙๙	๒,๙๘๗	๓,๐๗๒
๑๗.	สกลนคร	๗,๙๒๕	๘,๗๐๕	๘,๗๕๕	๙,๓๐๕	๙,๒๖๕
๑๘.	อุดรธานี	๙,๑๙๒	๑๐,๓๗๐	๑๑,๗๓๔	๑๓,๒๕๕	๑๔,๗๒๔
๑๙.	หนองคาย	๒,๐๗๐	๒,๓๖๐	๒,๖๙๐	๓,๓๘๐	๔,๓๔๐
๒๐.	นครพนม	๒,๐๖๐	๒,๒๘๐	๒,๘๕๐	๒,๘๙๐	๒,๙๓๐

ที่มา : กรมพัฒนาฝีมือแรงงาน

แสดงเป้าหมายการผลิตและพัฒนากำลังแรงงาน จำแนกเป็นรายจังหวัด





ตารางแสดงความต้องการกำลังแรงงาน และการผลิต (ภาคตะวันออกเฉียงเหนือ)

ประเภทธุรกิจ	รวม	๒๕๖๐	๒๕๖๑	๒๕๖๒	๒๕๖๓	๒๕๖๔
		ความต้องการปี	ความต้องการปี	ความต้องการปี	ความต้องการปี	ความต้องการปี
กลุ่มจังหวัดที่ ๑	๔๖๐,๒๔๑	๕๖,๒๔๒	๖๓,๐๒๐	๘๙,๙๙๘	๑๑๒,๒๓๘	๑๓๘,๗๔๓
ท่องเที่ยวและบริการ	๑๒๔,๖๘๕	๑๙,๗๑๑	๑๖,๖๘๖	๒๒,๔๙๗	๒๘,๔๘๔	๓๗,๓๐๗
เกษตรกรรม ประมง และ ปศุสัตว์	๒๕๐,๓๙๒	๒๕,๓๙๖	๓๒,๖๑๙	๕๐,๖๘๔	๖๓,๕๕๙	๗๘,๑๓๔
อุตสาหกรรมแปรรูปสินค้า เกษตร	๑,๖๕๐	๒๕๗	๓๓๑	๓๔๔	๓๕๕	๓๖๓
โลจิสติกส์และขนส่ง	๔๗,๙๓๔	๕,๓๑๗	๗,๐๗๙	๙,๓๙๔	๑๑,๙๓๘	๑๔,๒๐๖
สิ่งทอเครื่องนุ่งห่ม	๘,๐๖๕	๑,๓๕๗	๑,๔๘๕	๑,๖๑๓	๑,๗๔๑	๑,๘๖๙
ก่อสร้างและช่างฝีมือ	๒๓,๕๙๕	๓,๖๖๔	๔,๑๖๐	๔,๗๐๖	๕,๓๒๑	๕,๗๔๔
ธุรกิจการค้า พาณิชยกรรม	๓,๙๒๐	๕๔๐	๖๖๐	๗๖๐	๘๔๐	๑,๑๒๐
กลุ่มจังหวัดที่ ๒	๔๖๐,๒๔๑	๒๒,๔๐๓	๒๔,๐๙๑	๒๕,๔๔๙	๒๗,๓๖๗	๒๘,๓๖๙
ท่องเที่ยวและบริการ	๒๘,๗๗๐	๕,๕๕๖	๕,๕๐๖	๕,๗๕๖	๖,๐๕๖	๕,๘๙๖
เกษตรกรรม ประมง และ ปศุสัตว์	๓๓,๑๗๕	๖,๐๘๙	๖,๔๖๙	๖,๕๑๙	๗,๐๖๙	๗,๐๒๙
โลจิสติกส์และขนส่ง	๑๗,๘๐๐	๓,๔๒๐	๓,๔๘๕	๓,๕๕๐	๓,๖๔๕	๓,๗๐๐
อุตสาหกรรมการผลิต	๓๘,๑๘๔	๕,๘๓๘	๖,๘๓๑	๗,๔๙๔	๘,๔๔๗	๙,๕๗๔
ธุรกิจการค้า พาณิชยกรรม	๕,๒๖๐	๙๑๐	๙๑๐	๑,๑๔๐	๑,๑๔๐	๑,๑๖๐
วิสาหกิจชุมชน OTOP	๔,๔๙๐	๕๙๐	๘๙๐	๙๙๐	๑,๐๑๐	๑,๐๑๐
กลุ่มจังหวัดที่ ๓	๗๗,๖๘๔	๑๕,๐๗๑	๑๕,๒๙๐	๑๕,๔๓๗	๑๕,๗๑๖	๑๖,๑๗๐
ยานยนต์และชิ้นส่วน	๑,๘๕๕	๓๕๖	๓๖๓	๓๖๕	๓๖๕	๔๐๖
ท่องเที่ยวและบริการ	๒๒,๙๔๕	๔,๔๖๘	๔,๕๒๑	๔,๕๘๓	๔,๖๔๕	๔,๗๒๘
เกษตรกรรม ประมง และ ปศุสัตว์	๓๒,๔๔๐	๖๔๑๑	๖,๔๕๒	๖,๔๑๓	๖,๕๐๑	๖,๖๖๓



ประเภทธุรกิจ	รวม	๒๕๖๐	๒๕๖๑	๒๕๖๒	๒๕๖๓	๒๕๖๔
		ความต้องการปี	ความต้องการปี	ความต้องการปี	ความต้องการปี	ความต้องการปี
อุตสาหกรรมแปรรูปสินค้าเกษตร	๗,๖๙๔	๑,๓๔๙	๑,๔๓๖	๑,๕๓๑	๑,๖๓๔	๑,๗๔๔
โลจิสติกส์และขนส่ง	๑,๓๖๓	๒๘๑	๒๗๖	๒๗๔	๒๗๐	๒๖๒
อุตสาหกรรมการผลิต	๒,๗๒๑	๕๔๐	๕๔๐	๕๔๐	๕๔๐	๕๖๑
สิ่งทอเครื่องนุ่งห่ม	๕๑๕	๑๐๑	๑๐๒	๑๐๒	๑๐๓	๑๐๗
ก่อสร้างและช่างฝีมือ	๒,๙๕๓	๕๕๓	๕๗๔	๕๙๐	๖๐๗	๖๒๙
ธุรกิจการค้า พาณิชยกรรม	๕,๑๙๘	๑,๐๑๒	๑,๐๒๖	๑,๐๓๙	๑,๐๕๑	๑,๐๗๐
กลุ่มจังหวัดที่ ๔	๑๒๒,๓๒๕	๒๒,๑๐๐	๒๓,๙๓๕	๒๔,๖๙๐	๒๕,๒๗๐	๒๖,๓๓๐
ยานยนต์และชิ้นส่วน	๑๔,๖๐๐	๒,๕๒๐	๓,๐๒๐	๓,๐๒๐	๓,๐๒๐	๓,๐๒๐
ท่องเที่ยวและบริการ	๑๕,๑๕๐	๒,๖๗๐	๒,๘๘๕	๓,๐๕๐	๓,๒๑๕	๓,๓๓๐
เกษตรกรรม ประมง และปศุสัตว์	๖๐,๑๐๕	๑๑,๒๐๐	๑๑,๖๓๐	๑๒,๑๑๐	๑๒,๔๑๕	๑๒,๗๕๐
ผลิตภัณฑ์อาหาร และแปรรูปอาหาร	๑๓,๕๐๐	๒,๒๐๐	๒,๗๐๐	๒,๗๐๐	๒,๗๐๐	๓,๒๐๐
อุตสาหกรรมการผลิต	๑๑,๗๗๐	๒,๒๙๐	๒,๓๗๐	๒,๓๐๐	๒,๓๓๗	๒,๓๗๐
ธุรกิจการค้า พาณิชยกรรม	๓,๒๐๐	๔๒๐	๕๓๐	๖๔๐	๗๕๐	๘๖๐
วิสาหกิจชุมชน OTOP	๔,๐๐๐	๘๐๐	๘๐๐	๘๐๐	๘๐๐	๘๐๐
กลุ่มจังหวัดที่ ๕	๙๖,๘๑๙	๑๗,๙๒๐	๑๘,๕๖๕	๑๙,๒๕๖	๒๐,๐๙๑	๒๐,๙๘๗
ยานยนต์และชิ้นส่วน	๔,๘๒๖	๙๑๑	๙๔๖	๙๖๗	๙๘๖	๑๐๖
ท่องเที่ยวและบริการ	๓๓,๑๕๐	๕,๖๑๕	๖,๐๗๔	๖,๕๕๑	๗,๑๔๕	๗,๗๖๕
เกษตรกรรม ประมง และปศุสัตว์	๒๒,๐๑๐	๔,๔๐๒	๔,๔๐๒	๔,๔๐๒	๔,๔๐๒	๔,๔๐๒
อุตสาหกรรมแปรรูปสินค้าเกษตร	๕๕๘	๘๙	๙๐	๙๒	๑๓๒	๑๕๕



ประเภทธุรกิจ	รวม	๒๕๖๐	๒๕๖๑	๒๕๖๒	๒๕๖๓	๒๕๖๔
		ความต้องการปี	ความต้องการปี	ความต้องการปี	ความต้องการปี	ความต้องการปี
ผลิตภัณฑ์อาหาร และแปรรูปอาหาร	๕๐๕	๑๐๑	๑๐๑	๑๐๑	๑๐๑	๑๐๑
โลจิสติกส์และขนส่ง	๙๐	๑๘	๑๘	๑๘	๑๘	๑๘
ธุรกิจการค้า พาณิชยกรรม	๓๓๓,๑๘๐	๖,๒๘๔	๖,๔๓๔	๖,๖๒๕	๖,๘๐๗	๗,๐๓๐
วิสาหกิจชุมชน OTOP	๒,๕๐๐	๕๐๐	๕๐๐	๕๐๐	๕๐๐	๕๐๐

ที่มา : กรมพัฒนาฝีมือแรงงาน

๔. วางแผนยุทธศาสตร์จัดทำโครงการระยะสั้น ระยะกลาง ระยะยาว

แผนงานการผลิตและพัฒนากำลังคนอาชีวศึกษาสนับสนุนเขตพื้นที่ภาคตะวันออกเฉียงเหนือ
จังหวัดร้อยเอ็ด (พ.ศ.๒๕๖๐ - ๒๕๖๔)

แผนงานระยะสั้น (พ.ศ.๒๕๖๐)

๑. พัฒนาศูนย์ประสานงานการผลิตและพัฒนากำลังคนอาชีวศึกษา เขตพื้นที่ภาคตะวันออกเฉียงเหนือ จังหวัดร้อยเอ็ด (NEEC TVET Career Center : ROI-ET)

๑.๑ จัดตั้งศูนย์ประสานงานการผลิตและพัฒนากำลังคนอาชีวศึกษา เขตพื้นที่ภาคตะวันออกเฉียงเหนือ

๑.๒ ประชาสัมพันธ์ศูนย์ประสานงานการผลิตและพัฒนากำลังคนอาชีวศึกษา เขตพื้นที่ภาคตะวันออกเฉียงเหนือ

๒. พัฒนาครูและบุคลากรทางการศึกษา

๒.๑ พัฒนาครูฝึกในสถานประกอบการ และครูนิเทศการฝึกประสบการณ์อาชีพ

๒.๒ เตรียมความพร้อมผู้เรียนอาชีวศึกษาให้มีสมรรถนะตรงตามความต้องการของสถานประกอบการ

๒.๓ จัดอบรมสมรรถนะวิชาชีพระยะสั้นให้กับผู้ว่างงาน บุคคลภายนอก และผู้มีงาน ทำเพื่อยกระดับฝีมือการต่อยอด ๕ อุตสาหกรรมเดิม (First S-Curve) และรองรับ ๕ อุตสาหกรรมอนาคต (New S-Curve)

๒.๔ ทำความร่วมมือกับสถานประกอบการทั้งภาคการผลิตและบริการในการผลิตและพัฒนากำลังคนอาชีวศึกษา เพื่อสนองตอบความต้องการกำลังคนในเขตพื้นที่ภาคตะวันออกเฉียงเหนือ



โครงการภายใต้แผนงานการผลิตและพัฒนากำลังคนอาชีวศึกษา สนับสนุนในเขตพื้นที่
ภาคตะวันออกเฉียงเหนือ
แผนงานระยะสั้น (พ.ศ.๒๕๖๐-๒๕๖๑)

แผนงาน/โครงการ	เป้าหมาย	หน่วยงาน	ระยะเวลา ดำเนินการ
แผนงาน ๑ พัฒนาศูนย์ประสานงานการผลิตและพัฒนากำลังคนอาชีวศึกษา เขตพื้นที่ภาคตะวันออกเฉียงเหนือ จังหวัดร้อยเอ็ด			
๑. โครงการจัดตั้งศูนย์ ประสานงานการผลิตและ พัฒนากำลังคนอาชีวศึกษา เขต พื้นที่ภาคตะวันออกเฉียงเหนือ	ศูนย์ประสานงานหลัก ๑ แห่ง และศูนย์ ประสานงานย่อย ๕ แห่ง	วิทยาลัยเทคนิคร้อยเอ็ด วิทยาลัยเทคนิคอุดรธานี วิทยาลัยเทคนิคสกลนคร วิทยาลัยเทคนิคอุบลราชธานี วิทยาลัยเทคนิคนครราชสีมา	๒๕๖๐
๒. โครงการประชาสัมพันธ์ศูนย์ ประสานงานการผลิตและ พัฒนากำลังคนอาชีวศึกษา เขต พื้นที่ภาคตะวันออกเฉียงเหนือ จังหวัดร้อยเอ็ด	นักเรียน นักศึกษา สถานประกอบการและ บุคคลทั่วไปรับรู้ ทราบ ข้อมูลข่าวสาร	วิทยาลัยเทคนิคร้อยเอ็ด	๒๕๖๐
แผนงาน ๒ พัฒนาครูและบุคลากรทางการศึกษา			
๑. โครงการจัดหลักสูตรระยะสั้น เปิดอบรมและออกไปรับรอง คุณวุฒิมาตรฐานวิชาชีพด้าน มาตรฐานวิชาชีพโดยความ ร่วมมือกับหน่วยงานรับรอง มาตรฐานทั้งภาครัฐ และ เอกชน	นักเรียน นักศึกษา และบุคคลทั่วไปผู้ ทำงานอยู่ในสาขา อาชีพที่เกี่ยวข้อง จำนวน ๕๐๐ คน/ปี	วิทยาลัยเทคนิคร้อยเอ็ด	๒๕๖๑
๒. โครงการทำความร่วมมือกับ กลุ่มอุตสาหกรรมเกษตร อาหารและแปรรูป	สถานประกอบการ จำนวน ๑๐ แห่ง/ปี	วิทยาลัยเทคนิคนครราชสีมา	๒๕๖๑
๓. โครงการจัดหลักสูตรระยะสั้น ด้านกระบวนการพัฒนาการ ผลิตยานยนต์/อิเล็กทรอนิกส์ จากสถาบันคุณวุฒิวิชาชีพ	นักศึกษา และแรงงาน ในสถานประกอบการ ด้านปีโตรเคมี จำนวน ๑๐๐ คน/ปี	วิทยาลัยเทคนิคนครราชสีมา	๒๕๖๑
๔. โครงการจัดทดสอบมาตรฐาน ผู้สำเร็จการศึกษาได้รับการ รับรองจากสถาบันคุณวุฒิ วิชาชีพ และสถานประกอบการ หน่วยงานที่ได้รับรองมาตรฐาน ทั้งภาครัฐ และเอกชน	นักเรียน นักศึกษาที่ กำลังจะสำเร็จ การศึกษา และแรงงาน ในสถานประกอบการ จำนวน ๑,๐๐๐ คน/ปี	วิทยาลัยเทคนิคร้อยเอ็ด วิทยาลัยเทคนิคอุบลราชธานี	๒๕๖๑



แผนงาน/โครงการ	เป้าหมาย	หน่วยงาน	ระยะเวลา ดำเนินการ
๕. โครงการจัดสอบมาตรฐาน ผู้สำเร็จการศึกษาได้รับรองจาก สถาบันคุณวุฒิวิชาชีพและ สถานประกอบการกลุ่มผลิต ยานยนต์/อิเล็กทรอนิกส์	นักศึกษาที่กำลังจะจบ การศึกษา และแรงงาน ในสถานประกอบการ ด้านปีโตรเคมี จำนวน ๒๐๐ คน/ปี	วิทยาลัยเทคนิคนครราชสีมา	๒๕๖๑
๖. โครงการหลักสูตรระยะสั้นด้าน ปฏิบัติการควบคุม (Operator) และซ่อมบำรุง(Maintenance) ในกระบวนการผลิตยานยนต์/ อิเล็กทรอนิกส์ จากสถาบัน คุณวุฒิวิชาชีพ	นักศึกษา และแรงงาน ในสถานประกอบการ ด้านผลิตยานยนต์/ อิเล็กทรอนิกส์ จำนวน ๑๐๐ คน/ปี	วิทยาลัยเทคนิคนครราชสีมา	๒๕๖๑
๗. โครงการจัดหลักสูตรปกติ ระบบทวิภาคี ระดับ ปวช. และ ปวส. รองรับ First S-Curve และ New S-Curve	ระดับ ปวช. จำนวน ๕๐๐ คน/หลักสูตร ระดับ ปวส. จำนวน ๑,๐๐๐ คน/หลักสูตร	วิทยาลัยเทคนิคร้อยเอ็ด วิทยาลัยเทคนิคอุดรธานี วิทยาลัยเทคนิคสกลนคร วิทยาลัยเทคนิคอุบลราชธานี วิทยาลัยเทคนิคนครราชสีมา	๒๕๖๑
๘. โครงการเปิดสอนและฝึกอบรม หลักสูตรด้านอุตสาหกรรมยาน ยนต์แห่งอนาคต	เปิดหลักสูตรระดับ ปวส. จำนวน ๕๐ คน/ หลักสูตรฝึกอบรม นักศึกษาและแรงงาน ในกลุ่มอุตสาหกรรม ยานยนต์ จำนวน ๒๕๐ คน/ปี	วิทยาลัยเทคนิคร้อยเอ็ด วิทยาลัยเทคนิคอุดรธานี วิทยาลัยเทคนิคสกลนคร วิทยาลัยเทคนิคอุบลราชธานี วิทยาลัยเทคนิคนครราชสีมา	๒๕๖๑
แผนงาน ๓ การบริหารจัดการ			
๑. โครงการประชุมเชิงปฏิบัติการ จัดทำแผนงานการผลิตและ พัฒนากำลังคนอาชีวศึกษา สนับสนุนเขตพื้นที่ภาค ตะวันออกเฉียงเหนือ	แผนยุทธศาสตร์ที่ ประกอบด้วย แผนระยะสั้น แผนระยะกลาง แผนระยะยาว	วิทยาลัยเทคนิคร้อยเอ็ด	๒๕๖๑
๒. โครงการค่าใช้จ่ายศูนย์ ประสานงานการผลิตและ พัฒนากำลังคนอาชีวศึกษา เขตพื้นที่ภาค ตะวันออกเฉียงเหนือ	มีวัสดุ อุปกรณ์ สำนักงานประจำศูนย์ ประสานงานฯ	วิทยาลัยเทคนิคร้อยเอ็ด	๒๕๖๑



แผนงานระยะกลาง (พ.ศ.๒๕๖๑-๒๕๖๓)

๑. เปิดสอนหลักสูตรที่มีความสอดคล้องกับการต่อยอด ๕ อุตสาหกรรมเดิม (First S-Curve) เพื่อเพิ่มประสิทธิภาพกำลังคนอาชีวศึกษาที่ส่งผลต่อปัจจัยการผลิต
๒. เปิดสอนหลักสูตรในระดับ ปวช. ปวส. และปริญญาตรีสายปฏิบัติการ (ทล.บ.)
๓. จัดหาครุภัณฑ์รองรับหลักสูตร ๕ อุตสาหกรรมอนาคต (New S-Curve) แยกระดับ ปวช. ปวส. และปริญญาตรีสายปฏิบัติการ (ทล.บ.)

โครงการภายใต้แผนงานการผลิตและพัฒนาากำลังคนอาชีวศึกษา สนับสนุนเขตพื้นที่ ภาคตะวันออกเฉียงเหนือ

แผนงานระยะกลาง (พ.ศ.๒๕๖๑-๒๕๖๓)

แผนงาน/โครงการ	เป้าหมาย	หน่วยงานที่รับผิดชอบ	ระยะเวลา ดำเนินการ
๑. โครงการจัดตั้งศูนย์ฝึกอบรม การพัฒนากำลังคนด้าน อุตสาหกรรมยานยนต์แห่ง อนาคต เพื่อรองรับการพัฒนา เศรษฐกิจภาค ตะวันออกเฉียงเหนือตาม นโยบายรัฐบาล จำนวน ๑ ศูนย์	พัฒนากำลังคนด้าน อุตสาหกรรมยานยนต์ แห่งอนาคต เพื่อรองรับ การพัฒนาเศรษฐกิจ ภาค ตะวันออกเฉียงเหนือ ตามนโยบายรัฐบาล ผ่านศูนย์ฝึกอบรมและ ทดสอบมาตรฐาน วิชาชีพด้าน อุตสาหกรรมการผลิต ยานยนต์สมัยใหม่	วิทยาลัยเทคนิคอุดรธานี วิทยาลัยเทคนิคสกลนคร วิทยาลัยเทคนิคอุบลราชธานี วิทยาลัยเทคนิคนครราชสีมา	๒๕๖๒
๒. โครงการจัดตั้งศูนย์ฝึกอบรม และทดสอบระดับช่างเทคนิค ปฏิบัติการควบคุมและซ่อม บำรุงด้านเทคโนโลยีสารสนเทศ และคอมพิวเตอร์ธุรกิจ จำนวน ๑ ศูนย์	ฝึกอบรมและทดสอบ ระดับช่างเทคนิค ปฏิบัติการควบคุมและ ซ่อมบำรุงด้าน เทคโนโลยีสารสนเทศ และคอมพิวเตอร์ธุรกิจ	วิทยาลัยเทคนิคร้อยเอ็ด	๒๕๖๒
๓. โครงการจัดตั้งห้องปฏิบัติการ อาหารนานาชาติครัวร้อนครัว เย็น จำนวน ๑ ห้องปฏิบัติการ	ฝึกอบรมให้มีสมรรถนะ ปฏิบัติการอาหาร นานาชาติโดยใช้ มาตรฐานครัวร้อนครัว เย็น	วิทยาลัยเทคนิคร้อยเอ็ด วิทยาลัยเทคนิคอุดรธานี วิทยาลัยเทคนิคสกลนคร วิทยาลัยเทคนิคอุบลราชธานี วิทยาลัยเทคนิคนครราชสีมา	๒๕๖๒



แผนงาน/โครงการ	เป้าหมาย	หน่วยงานที่รับผิดชอบ	ระยะเวลา ดำเนินการ
๔. โครงการจัดตั้งศูนย์ฝึกอบรม ถ่ายทอดเทคโนโลยีหุ่นยนต์ อุตสาหกรรมและการท่องเที่ยว และบริการ จำนวน ๑ ศูนย์	ฝึกอบรมถ่ายทอด เทคโนโลยีหุ่นยนต์ อุตสาหกรรมและการ ท่องเที่ยวและบริการ สำหรับรองรับ อุตสาหกรรม First S- Curve และ New S- Cure	วิทยาลัยเทคนิคร้อยเอ็ด	๒๕๖๑
๕. โครงการจัดตั้งศูนย์ทดสอบและ พัฒนากำลังคนสายปฏิบัติการ และซ่อมบำรุงสาขาด้านงาน เชื่อมและเป็นผู้ตรวจสอบและ ทดสอบด้านงานเชื่อม จำนวน ๑ ศูนย์	ฝึกอบรมและพัฒนา กำลังคนสายปฏิบัติการ และซ่อมบำรุงสาขา ด้านงานเชื่อมและเป็น ผู้ตรวจสอบและ ทดสอบด้านงานเชื่อม	วิทยาลัยเทคนิคร้อยเอ็ด	๒๕๖๑
๖. โครงการจัดตั้งศูนย์ฝึกอบรม และทดสอบภาษาอังกฤษสู่ มาตรฐานสากล English for Practice and Training to International Standard Center	พัฒนากำลังคนด้าน ภาษาอังกฤษเพื่อ รองรับอุตสาหกรรม First S-Curve และ New S-Cure	วิทยาลัยเทคนิคร้อยเอ็ด วิทยาลัยเทคนิคอุดรธานี	๒๕๖๑
๗. โครงการสร้างศูนย์การเรียนรู้ (Central lab) เพื่อรองรับแผน ระยะสั้น ระยะกลาง และระยะ ยาว	ผลิตกำลังคนด้านต่างๆ รองรับ (New S-curve) อุตสาหกรรมหุ่นยนต์ ทั้ง สำหรับภาคอุตสาหกรรม และการใช้งานใน ชีวิตประจำวัน และ (First S-curve) ยกระดับขีด ความสามารถในการ แข่งขันของ ๕ อุตสาหกรรมเดิม ใน อุตสาหกรรมยานยนต์ แห่งอนาคต อิเล็กทรอนิกส์อัจฉริยะ และการท่องเที่ยว	วิทยาลัยเทคนิคร้อยเอ็ด วิทยาลัยเทคนิคอุดรธานี วิทยาลัยเทคนิคสกลนคร วิทยาลัยเทคนิคอุบลราชธานี วิทยาลัยเทคนิคนครราชสีมา	๒๕๖๑



แผนงาน/โครงการ	เป้าหมาย	หน่วยงานที่รับผิดชอบ	ระยะเวลาดำเนินการ
๘. โครงการสร้างอาคารฝึกปฏิบัติงานพื้นที่ไม่น้อยกว่า ๔,๐๐๐ ตรม.	เพื่อรองรับแผนระยะกลาง และระยะยาว	วิทยาลัยเทคนิคร้อยเอ็ด วิทยาลัยเทคนิคอุดรธานี	๒๕๖๒
๙. โครงการสร้างศูนย์ Training ผลิตกำลังคนด้านปฏิบัติการควบคุม(Operation) กระบวนการผลิตเกษตรแปรรูป และผลิตภัณฑ์ชุมชนวิสาหกิจชุมชน	เพื่อรองรับแผนระยะกลาง และระยะยาว	วิทยาลัยเทคนิคร้อยเอ็ด วิทยาลัยเทคนิคอุบลราชธานี	๒๕๖๒
๑๐.โครงการสร้างหอพักพร้อมครุภัณฑ์นักเรียนนักศึกษา	เพื่อรองรับแผนระยะกลาง และระยะยาว	วิทยาลัยเทคนิคร้อยเอ็ด วิทยาลัยเทคนิคสกลนคร	๒๕๖๒
๑๑.โครงการห้องปฏิบัติการออกแบบบรรจุภัณฑ์	ฝึกอบรมพัฒนาที่ได้มาตรฐานมีประสิทธิภาพและมีประสิทธิผลสูงสุด	วิทยาลัยเทคนิคร้อยเอ็ด	๒๕๖๒
๑๒.โครงการห้องปฏิบัติการแปรรูปอาหาร	ผู้เรียนและประชาชนทั่วไปมีความรู้และทักษะพัฒนารูปแบบและแปรรูปอุตสาหกรรมอาหาร	วิทยาลัยเทคนิคร้อยเอ็ด วิทยาลัยเทคนิคนครราชสีมา	๒๕๖๒
๑๓.โครงการห้องปฏิบัติการควบคุมคุณภาพอาหาร	ผู้เรียนและประชาชนทั่วไปมีความรู้และทักษะพัฒนารูปแบบและแปรรูปอุตสาหกรรมอาหารและควบคุมคุณภาพอาหาร	วิทยาลัยเทคนิคร้อยเอ็ด วิทยาลัยเทคนิคนครราชสีมา	๒๕๖๒



แผนงาน/โครงการ	เป้าหมาย	หน่วยงานที่รับผิดชอบ	ระยะเวลา ดำเนินการ
๑๔.โครงการฝึกอบรมและทดสอบ ระดับช่างเทคนิคปฏิบัติการ ควบคุมและซ่อมบำรุงด้าน เทคโนโลยีสารสนเทศและ คอมพิวเตอร์ธุรกิจ (อยู่ในแผนระยะกลางเนื่องจาก ต้องรอก่อสร้างศูนย์ คอมพิวเตอร์ ฯ ให้เสร็จสิ้น ก่อน)	นักเรียน นักศึกษา และแรงงานที่เกี่ยวข้อง ด้านคอมพิวเตอร์และ เทคโนโลยีสารสนเทศ จำนวน ๑๐๐ คน/ปี	วิทยาลัยเทคนิคร้อยเอ็ด	๒๕๖๒-๒๕๖๓
๑๕.โครงการฝึกอบรมให้มี สมรรถนะปฏิบัติการอาหาร นานาชาติโดยใช้มาตรฐานครัว ร้อนครัวเย็น (อยู่ในแผนระยะ กลางเนื่องจาก ต้องรอก่อสร้าง ห้องปฏิบัติการ ให้เสร็จสิ้น ก่อน)	นักเรียน นักศึกษา และแรงงานที่เกี่ยวข้อง ด้านการผลิตอาหาร จำนวน ๑๐๐ คน/ปี	วิทยาลัยเทคนิคร้อยเอ็ด วิทยาลัยเทคนิคนครราชสีมา	๒๕๖๒-๒๕๖๓
๑๖.โครงการฝึกอบรมถ่ายทอด เทคโนโลยีหุ่นยนต์อุตสาหกรรม และเทคโนโลยีสมองกลฝังตัว (อยู่ในแผนระยะกลางเนื่องจาก ต้องรอก่อสร้างห้องปฏิบัติการ ให้เสร็จสิ้นก่อน)	นักเรียน นักศึกษา และแรงงานในอุตสาหกรรม หุ่นยนต์ และ สมองกลฝังตัว จำนวน ๑๐๐ คน/ปี	วิทยาลัยเทคนิคร้อยเอ็ด วิทยาลัยเทคนิคอุดรธานี วิทยาลัยเทคนิคนครราชสีมา	๒๕๖๒-๒๕๖๓
๑๗.โครงการเปิดสอนและอบรม หลักสูตรซ่อมบำรุงด้านควบคุม และ ซ่อมบำรุงเครื่องกล, ซ่อม บำรุงเครื่องวัดทาง อิเล็กทรอนิกส์ และไฟฟ้า ร่วม ทั้งแขนกลหุ่นยนต์ ใน อุตสาหกรรม	นักเรียน นักศึกษา และแรงงานที่อยู่ใน สาขาอาชีพที่เกี่ยวข้อง จำนวน ๑๐๐ คน/ปี	วิทยาลัยเทคนิคอุบลราชธานี	๒๕๖๒-๒๕๖๓
๑๘. โครงการเปิดสอนและอบรม หลักสูตรด้านการให้บริการ ทางด้านการท่องเที่ยวและ บริการ	นักเรียน นักศึกษา และผู้ประกอบอาชีพ ด้านการท่องเที่ยว จำนวน ๑๐๐ คน/ปี	วิทยาลัยเทคนิคสกลนคร วิทยาลัยเทคนิคนครราชสีมา	๒๕๖๒-๒๕๖๓



แผนงาน/โครงการ	เป้าหมาย	หน่วยงานที่รับผิดชอบ	ระยะเวลา ดำเนินการ
๑๙. โครงการจัดหลักสูตรปกติระบบทวิภาคีรองรับ New S-Curve หลักสูตรรองรับการคมนาคมระบบรางคู่, รถไฟฟ้าความเร็วสูง และหลักสูตรซ่อมบำรุงอากาศยาน	ระดับ ปวช. จำนวน ๓๐๐ คน/หลักสูตร ระดับ ปวส. จำนวน ๒๐๐ คน/หลักสูตร	วิทยาลัยเทคนิคร้อยเอ็ด วิทยาลัยเทคนิคอุดรธานี วิทยาลัยเทคนิคสกลนคร วิทยาลัยเทคนิคอุบลราชธานี วิทยาลัยเทคนิคนครราชสีมา	๒๕๖๒-๒๕๖๓
๒๐. โครงการเปิดสอนและอบรมหลักสูตรซ่อมบำรุงด้านเครื่องมือทางการเกษตร เครื่องมืออุตสาหกรรมแปรรูปอาหาร	นักเรียน นักศึกษา และแรงงานที่อยู่ในสาขาอาชีพที่เกี่ยวข้อง จำนวน ๕๐๐ คน/ปี	วิทยาลัยเทคนิคอุดรธานี วิทยาลัยเทคนิคนครราชสีมา	๒๕๖๒-๒๕๖๓
๒๑. โครงการทำความร่วมมือกับกลุ่มอุตสาหกรรม การท่องเที่ยวและบริการ เกษตรแปรรูป	สถานประกอบการ จำนวน ๑๐ แห่ง/ปี	วิทยาลัยเทคนิคอุดรธานี วิทยาลัยเทคนิคนครราชสีมา	๒๕๖๒-๒๕๖๓
๒๒. โครงการพัฒนาวิทยาศาสตร์ เทคโนโลยี วิจัย และนวัตกรรม	มีนวัตกรรม งานวิจัยที่มีความสอดคล้องกับการต่อยอด ๕ อุตสาหกรรมเดิม (First S-Curve) และ ๕ อุตสาหกรรมอนาคต (New S-Curve)	วิทยาลัยเทคนิคร้อยเอ็ด วิทยาลัยเทคนิคนครราชสีมา	๒๕๖๒-๒๕๖๓



แผนงานระยะยาว (พ.ศ.๒๕๖๔ เป็นต้นไป)

๑. เปิดสอนหลักสูตรที่มีความสอดคล้องกับการต่อยอด ๕ อุตสาหกรรมเดิม (First S-Curve) ให้ครอบคลุมทุกสาขาวิชา
๒. เปิดสอนหลักสูตร ๕ อุตสาหกรรมอนาคต (New S-Curve) ให้ครอบคลุมทุกสาขาวิชาในระดับ ปวช. ปวส. และปริญญาตรีสายปฏิบัติการ (ทล.บ.)
๓. จัดหาครูผู้ทรงรับหลักสูตร ๕ อุตสาหกรรมเดิม (First S-Curve) และ ๕ อุตสาหกรรมอนาคต (New S-Curve) โดยแยกชุดครูผู้ทรงรับตามระดับการศึกษา ปวช. ปวส. และปริญญาตรีสายปฏิบัติการ (ทล.บ.)
๔. ส่งเสริมครูและบุคลากรทางการศึกษาให้มีวุฒิการศึกษาที่สูงขึ้นและตรงกับสาขาวิชาหลัก
๕. โครงการพัฒนาวิทยาศาสตร์ เทคโนโลยี วิจัย และนวัตกรรมใหม่

โครงการภายใต้แผนงานการผลิตและพัฒนากำลังคนอาชีวศึกษาสนับสนุนเขตพื้นที่

ภาคตะวันออกเฉียงเหนือ จังหวัดร้อยเอ็ด

แผนงานระยะยาว (พ.ศ.๒๕๖๔ เป็นต้นไป)

แผนงาน/โครงการ	เป้าหมาย	หน่วยงานที่รับผิดชอบ	ระยะเวลาดำเนินการ
๑. โครงการจัดหลักสูตรระบบทวิภาคี ผลิตกำลังคนรองรับ New S-Curve	ระดับ ปวช. จำนวน ๕๐๐ คน/หลักสูตร ระดับ ปวส. จำนวน ๑,๐๐๐ คน/หลักสูตร	วิทยาลัยเทคนิคร้อยเอ็ด วิทยาลัยเทคนิคอุตรธานี	๒๕๖๔-๒๕๖๘
๒. โครงการจัดหลักสูตรระยะสั้น เปิดอบรมและออกใบรับรองคุณวุฒิมาตรฐานวิชาชีพในหลักสูตรด้านฝึกอบรมหลักสูตรด้านอุตสาหกรรมยานยนต์แห่งอนาคต	นักเรียน นักศึกษา และแรงงานในสถานประกอบการที่เกี่ยวข้อง จำนวน ๒๐๐ คน/ปี	วิทยาลัยเทคนิคร้อยเอ็ด	๒๕๖๔-๒๕๖๘
๖. โครงการฝึกอบรมและทดสอบระดับช่างเทคนิคปฏิบัติการควบคุมและซ่อมบำรุงด้านเทคโนโลยีสารสนเทศและคอมพิวเตอร์ธุรกิจ	นักเรียน นักศึกษา และแรงงานในสถานประกอบการที่เกี่ยวข้อง จำนวน ๒๐๐ คน/ปี	วิทยาลัยเทคนิคร้อยเอ็ด	๒๕๖๔-๒๕๖๘
๗. โครงการฝึกอบรมให้มีสมรรถนะปฏิบัติการอาหารนานาชาติโดยใช้มาตรฐานครัวร้อนครัวเย็น	นักเรียน นักศึกษา และแรงงานในสถานประกอบการที่เกี่ยวข้อง จำนวน ๒๐๐ คน/ปี	วิทยาลัยเทคนิคร้อยเอ็ด วิทยาลัยเทคนิคนครราชสีมา	๒๕๖๔-๒๕๖๘



แผนงาน/โครงการ	เป้าหมาย	หน่วยงานที่รับผิดชอบ	ระยะเวลา ดำเนินการ
๘. โครงการฝึกอบรมถ่ายทอดเทคโนโลยีหุ่นยนต์อุตสาหกรรมและเทคโนโลยีสมองกลฝังตัว	นักเรียน-นักศึกษา และแรงงานในสถานประกอบการที่เกี่ยวข้อง จำนวน ๒๐๐ คน/ปี	วิทยาลัยเทคนิคร้อยเอ็ด วิทยาลัยเทคนิคนครราชสีมา	๒๕๖๔-๒๕๖๘
๙. โครงการจัดสอบมาตรฐานผู้สำเร็จการศึกษาได้รับรองสถาบันคุณวุฒิวิชาชีพและสถานประกอบการกลุ่มยานยนต์/อิเล็กทรอนิกส์	นักศึกษาที่กำลังจะจบการศึกษา และแรงงานในกลุ่มยานยนต์/อิเล็กทรอนิกส์ ๕๐๐ คน/ปี	วิทยาลัยเทคนิคนครราชสีมา	๒๕๖๔-๒๕๖๘
๑๐. โครงการหลักสูตรระยะสั้นเปิดอบรมและออกไปรับรองคุณวุฒิมาตรฐานวิชาชีพในหลักสูตรด้านอุตสาหกรรมเกษตรอาหารแปรรูป ผลิตภัณฑ์ชุมชนและวิสาหกิจชุมชน	นักเรียน นักศึกษา และแรงงานในสถานประกอบการที่เกี่ยวข้อง จำนวน ๒๐๐ คน/ปี	วิทยาลัยเทคนิคอุบลราชธานี	๒๕๖๔-๒๕๖๘
๑๑. โครงการหลักสูตรด้านการให้บริการทางด้านการท่องเที่ยวและบริการ	ระดับ ปวช. จำนวน ๕๐ คน/หลักสูตร ระดับ ปวส. จำนวน ๕๐ คน/หลักสูตร	วิทยาลัยเทคนิคอุดรธานี	๒๕๖๔-๒๕๖๘
๑๒. โครงการความร่วมมือกับกลุ่มอุตสาหกรรมเกษตรแปรรูป สิ่งทอ ผลิตภัณฑ์ชุมชน OTOP	สถานประกอบการ จำนวน ๑๐ แห่ง/ปี	วิทยาลัยเทคนิคร้อยเอ็ด วิทยาลัยเทคนิคสกลนคร	๒๕๖๔-๒๕๖๘
๑๐. โครงการหลักสูตรระยะสั้นเปิดอบรมและออกไปรับรองคุณวุฒิมาตรฐานวิชาชีพด้านปฏิบัติการควบคุม (Operator) และซ่อมบำรุง (Maintenance) ในกระบวนการผลิตยานยนต์/อิเล็กทรอนิกส์ จากสถาบันคุณวุฒิวิชาชีพ	นักเรียน-นักศึกษา และแรงงานในสถานประกอบการที่เกี่ยวข้อง จำนวน ๒๐๐ คน/ปี	วิทยาลัยเทคนิคร้อยเอ็ด วิทยาลัยเทคนิคสกลนคร	๒๕๖๔-๒๕๖๘



แผนงาน/โครงการ	เป้าหมาย	หน่วยงานที่รับผิดชอบ	ระยะเวลา ดำเนินการ
๑๑.โครงการส่งเสริมครูและบุคลากรทางการศึกษาให้มีวุฒิการศึกษาที่สูงขึ้นและตรงกับสาขาวิชาหลัก	ครูและบุคลากรทางการศึกษามีวุฒิการศึกษาที่สูงขึ้นและตรงกับสาขาวิชาหลัก	สถานศึกษาในอาชีวศึกษา ภาคตะวันออกเฉียงเหนือ ๓๐๕ วิทยาลัย ทั้งภาครัฐและเอกชน	๒๕๖๔-๒๕๖๘
๑๒.โครงการพัฒนาวิทยาศาสตร์ เทคโนโลยี วิจัย และนวัตกรรมใหม่	มีนวัตกรรมใหม่ งานวิจัยที่มีความสอดคล้องกับการต่อยอด ๕ อุตสาหกรรมเดิม (First S-Curve) และ ๕ อุตสาหกรรมอนาคต (New S-Curve)	สถานศึกษาในอาชีวศึกษา ภาคตะวันออกเฉียงเหนือ ๓๐๕ วิทยาลัย ทั้งภาครัฐและเอกชน	๒๕๖๔-๒๕๖๘